

การศึกษาปัญหาการออกเสียงพยัญชนะในภาษาจีนกลางของนักเรียนมัธยมศึกษาตอนปลาย
ในจังหวัดยะลา

Error Analysis in Chinese Pronunciation of Senior High School Students in Yala Province

วรทา รุ่งบานจิต¹ และวรลณี รุ่งบานจิต²

¹สาขาวิชาภาษาจีน คณะมนุษยศาสตร์และสังคมศาสตร์ มหาวิทยาลัยราชภัฏยะลา

²สาขาวิชาภาษาจีน คณะมนุษยศาสตร์และสังคมศาสตร์ มหาวิทยาลัยราชภัฏยะลา

บทคัดย่อ

การวิจัยเรื่องการศึกษาค้นคว้าปัญหาการออกเสียงพยัญชนะในภาษาจีนกลางของนักเรียนมัธยมศึกษาตอนปลายในจังหวัดยะลา มีวัตถุประสงค์เพื่อศึกษาปัญหาการออกเสียงพยัญชนะในภาษาจีนกลางของนักเรียนมัธยมศึกษาตอนปลายในจังหวัดยะลา เพื่อสำรวจร้อยละของพยัญชนะที่นักเรียนออกเสียงไม่ถูกต้อง เพื่อให้ครูผู้สอนภาษาจีนได้ทราบปัจจัยที่ส่งผลกระทบต่อปัญหาการออกเสียงพยัญชนะที่เป็นปัญหาบ่อยๆ เพื่อเป็นแนวทางในการแก้ไข สร้างและพัฒนาเครื่องมือการแก้ไขปัญหาการออกเสียงของผู้เรียน กลุ่มตัวอย่างที่ใช้ในการวิจัยครั้งนี้คือนักเรียนระดับมัธยมศึกษาตอนปลายที่เรียนภาษาจีน จำนวน 100 คน ด้วยวิธีการเลือกกลุ่มตัวอย่างแบบง่าย โดยใช้วิธีสอบถามข้อมูลทั่วไป และแบบทดสอบการออกเสียงพยัญชนะในระบบเสียงภาษาจีนรายบุคคล

ผลการวิจัยพบว่าปัญหาการออกเสียงพยัญชนะภาษาจีนกลางของนักเรียนมัธยมศึกษาตอนปลายในจังหวัดยะลา ได้แก่ เสียงพยัญชนะ j, q, x, zh, ch, sh, z, c, s ซึ่งเป็นเสียงกึ่งเสียดแทรก ร้อยละของพยัญชนะที่นักเรียนออกเสียงไม่ถูกต้องมากที่สุด คือ เสียงพยัญชนะ c z และ s คิดเป็นร้อยละ 56,55,54 ตามลำดับ ปัจจัยที่ส่งผลกระทบต่อปัญหาการออกเสียงพยัญชนะของนักเรียนมัธยมศึกษาตอนปลาย คือ 1. ผู้เรียนวางตำแหน่งของลิ้น ฟันและรูปปากไม่ถูกต้องตามหลักการออกเสียง 2. ผู้เรียนออกเสียงเทียบเคียงกับภาษาไทย ซึ่งไม่สามารถเทียบเคียงได้ 3. ผู้เรียนสับสนตัวพยัญชนะภาษาจีนซึ่งถอดเสียงจากอักษรโรมัน

องค์ความรู้จากการวิจัยสามารถนำไปออกแบบชุดฝึกในรูปแบบเอกสารการออกเสียงให้นักเรียนในโรงเรียน สามารถนำไปพัฒนาทักษะการออกเสียงภาษาจีนของนักเรียน พัฒนาการเรียนการสอนภาษาจีนในพื้นที่ที่มีประสิทธิภาพต่อไป

คำสำคัญ: ปัญหาการออกเสียง ระบบเสียงภาษาจีนกลาง นักเรียนมัธยมศึกษาตอนปลายในจังหวัดยะลา

Abstract

The research to study error analysis in Chinese pronunciation of senior high school students in Yala province aimed to study the error analysis in Chinese pronunciation of senior high school students in Yala province to survey percentage of alphabets the students mispronounced, so the teachers understood the factors affecting the usual mispronunciation to be guideline of improvement, creation and development of solution tool for the students. The sample group was 100 high school students who took Chinese class from simple randomization by interviewing general information and questionnaire of personal Chinese pronunciation.

The result found that problem of error analysis in Chinese pronunciation of senior high school students in Yala province was the sounds of consonants j, q, x, zh, ch, sh, z, c, s which were semi-fricative sound. The percentage of the highest mispronunciation were c, z and s which were 56%, 55% and 54%, respectively. The factors affecting students' pronunciation were 1.the students misplaced the location of tongue, teeth and mouth shape according to the pronunciation principle. 2. The students compared the sound with Thai sound which was inapplicable. 3. The students were confused Chinese alphabets which was from Roman.

The knowledge from this research was able to design the Chinese phonetic sets in document form for the students to develop their Chinese pronunciation skills and effective Chinese teaching.

Keywords: Pronounce errors, Chinese phonetic, Senior High school students in Yala province

1. บทนำ

ภาษาเป็นเครื่องมือติดต่อสื่อสาร เพื่อสื่อความหมายสร้างความเข้าใจระหว่างกัน ภาษาบนโลกใบนี้มีมากมายหลากหลายภาษา ซึ่งในปัจจุบันภาษาจีนเป็นภาษาที่มีประวัติศาสตร์อันยาวนาน ที่มีผู้พูดมากที่สุดในโลกกว่าหนึ่งพันสามร้อยล้านคน คิดเป็นประมาณ 1 ใน 5 ของประชากรโลก และเป็นหนึ่งใน 6 ภาษาที่ใช้ในการสหประชาชาติ ร่วมกับ ภาษาอังกฤษ ภาษาอาหรับ ภาษาฝรั่งเศส ภาษารัสเซีย และภาษาสเปน จึงเห็นได้ว่าภาษาจีนได้รับการยอมรับและได้รับความนิยมน้อย่างรวดเร็ว และสถาบันการศึกษาทั่วโลกและสถาบันในไทย ต่างให้ความสนใจและเริ่มศึกษาภาษาจีนกันอย่างแพร่หลาย (ลิซิดี อีร์เวิน, 2549)

ภาษาจีนเริ่มมีบทบาทต่อแรงงานไทยในด้านธุรกิจอุตสาหกรรมบริการการท่องเที่ยวและการโรงแรม ธุรกิจค้าขายร่วมทุน และวงการการศึกษา การเรียนการสอนภาษาจีนได้เกิดขึ้นนานมาแล้วตั้งแต่ยุคสมัยอยุธยา เรื่อยมาจนถึงสมัยปัจจุบัน โดยในระยะเริ่มต้นนั้น การเรียนการสอนภาษาจีนมีเป้าประสงค์เพื่อถ่ายทอดวัฒนธรรมและภาษาจีนให้ลูกหลานชาวจีนโพ้นทะเล มิให้หลงลืมรากเหง้าของตนเอง

การประชุมวิชาการระดับชาติและนานาชาติ ราชภัฏวิจัย ครั้งที่ 6 วันที่ 17-18 สิงหาคม 2563 มหาวิทยาลัยราชภัฏจันทรเกษม

ปัจจุบันการจัดการเรียนการสอนภาษาจีนในประเทศไทยมีอยู่ในทุกระดับชั้นของการศึกษา ตั้งแต่ชั้นอนุบาล ประถมศึกษา มัธยมศึกษา มหาวิทยาลัย สถาบันทั้งภาครัฐและภาคเอกชน โดยการเรียนภาษาจีนเบื้องต้นนั้น จะเริ่มต้นที่การออกเสียง เนื่องจากระบบการเขียนของภาษาจีนเป็นระบบที่ไม่ได้แสดงการออกเสียง การออกเสียงคำต่างๆ ในภาษาจีนนับว่ามีความจำเป็นมาก เพราะถ้าเขียนได้ จำได้ แต่อ่านไม่ออก ออกเสียงไม่ได้ หรือออกเสียงไม่ถูกต้อง ก็จะเป็นอุปสรรคต่อการพูดและการสื่อสารได้ ดังนั้นจึงต้องเรียนรู้วิธีการออกเสียงของพยัญชนะ เสียงสระ และเสียงตัวสะกด เพื่อจะได้ออกเสียงได้อย่างถูกต้อง ฟินอิน 拼音 เริ่มต้นในปี พ.ศ. 2501 และเริ่มใช้กันในปี พ.ศ. 2522 ประกาศโดยรัฐบาลของสาธารณรัฐประชาชนจีน โดยใช้แทนที่ระบบการถ่ายถอดเสียงแบบเก่า ซึ่งเป็นระบบการถอดเสียงภาษาจีนเป็นตัวอักษรโรมัน (the standard romanization for modern Chinese) โดยดัดแปลง International Phonetic Alphabets ภาษาจีนเรียกว่า 汉语拼音 เพื่อให้การเรียนการสอนภาษาจีนมีประสิทธิภาพ ง่ายต่อการให้นักศึกษาต่างชาติสะดวกต่อการเรียนภาษาจีนยิ่งขึ้น ดังนั้นจึงเห็นได้ว่า การศึกษาการออกเสียงภาษาจีนกลาง ทั้งพยัญชนะ สระ และวรรณยุกต์ มีความสำคัญมากยิ่งขึ้น ถ้าผู้เรียนสามารถออกเสียงได้ชัดเจน เข้าใจในระบบการออกเสียงก็สามารถนำไปใช้ประโยชน์ในหลายๆด้าน แต่จากการศึกษาข้อมูลที่เกี่ยวข้อง รวมถึงในการสัมมนาภาษาจีนสำหรับครูผู้สอนภาษาจีนในสามจังหวัดชายแดนใต้ ครูผู้สอนต่างก็พบปัญหาการออกเสียงของนักเรียนเช่นเดียวกัน และจากประสบการณ์ของผู้วิจัย ได้สังเกตการออกเสียงของนักเรียนที่เรียนภาษาจีน ดังนั้นผู้วิจัยทำการศึกษาและนำข้อมูลมาตั้งสมมติฐานในงานวิจัยครั้งนี้ คือ ปัญหาการออกเสียงพยัญชนะที่นักเรียนมัธยมศึกษาตอนปลายออกเสียงผิดพลาดมากที่สุด ได้แก่ j, q, x, z, c, s

ดังนั้น ผู้วิจัยเล็งเห็นถึงประเด็นนี้จึงได้ทำการวิจัยปัญหาการออกเสียงพยัญชนะของนักเรียนมัธยมศึกษาตอนปลายในจังหวัดยะลา เนื่องจากโรงเรียนที่เปิดมัธยมศึกษาตอนปลายส่วนใหญ่มีการเปิดการเรียนการสอนภาษาจีนและนักเรียนมัธยมศึกษาตอนปลายสามารถต่อยอดการเรียนภาษาจีนในระดับที่สูงขึ้น เพื่อศึกษาปัญหาการออกเสียงพยัญชนะในภาษาจีนกลาง เพื่อสำรวจร้อยละของพยัญชนะที่นักเรียนออกเสียงไม่ถูกต้อง เพื่อให้ครูผู้สอนภาษาจีนได้ทราบปัจจัยที่ส่งผลต่อการออกเสียงพยัญชนะที่เป็นปัญหาบ่อย เพื่อเป็นแนวทางในการแก้ไข สร้างและพัฒนาเครื่องมือการแก้ไขปัญหาการออกเสียงของผู้เรียนให้ดียิ่งขึ้นในขั้นต่อไป

2. วัตถุประสงค์ของการวิจัย

1. เพื่อศึกษาปัญหาการออกเสียงพยัญชนะในภาษาจีนกลางของนักเรียนมัธยมศึกษาตอนปลายในจังหวัดยะลา
2. เพื่อสำรวจร้อยละของพยัญชนะที่นักเรียนออกเสียงไม่ถูกต้อง
3. เพื่อให้ครูผู้สอนภาษาจีนได้ทราบปัจจัยที่ส่งผลต่อการออกเสียงพยัญชนะที่เป็นปัญหาบ่อย
4. เพื่อเป็นแนวทางในการแก้ไขสร้างและพัฒนาเครื่องมือการแก้ไขปัญหาการออกเสียงของผู้เรียน

3. ขอบเขตของการวิจัย

ประชากรและกลุ่มตัวอย่าง

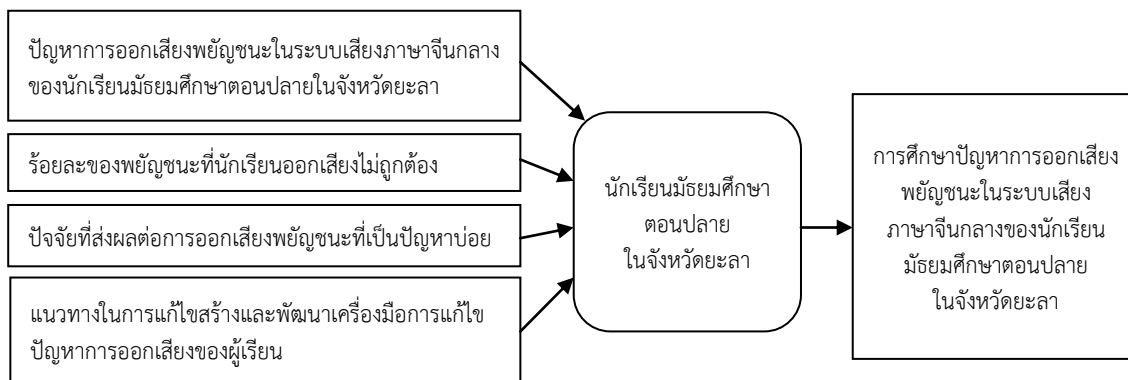
ประชากร คือ นักเรียนในโรงเรียนที่มีการเรียนการสอนภาษาจีนในจังหวัดยะลา

กลุ่มตัวอย่าง คือ นักเรียนระดับมัธยมศึกษาตอนปลายที่เรียนภาษาจีนในจังหวัดยะลา จำนวน 100 คน

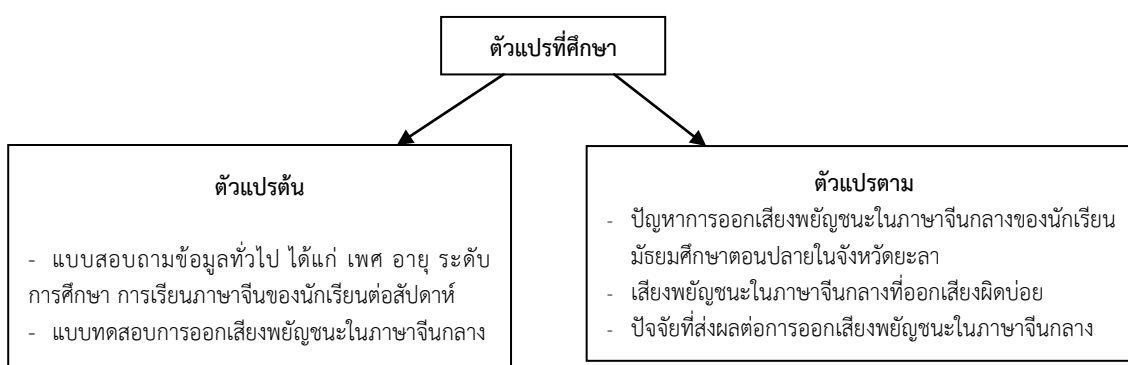
4. กรอบแนวคิดในการวิจัย

การวิจัยนี้เป็นการวิจัยแบบผสมผสาน (Mixed-Method Research) ระหว่างการวิจัยเชิงปริมาณ (Quantitative Research) และการวิจัยเชิงคุณภาพ (Qualitative Research) โดยมีประชากรและกลุ่มตัวอย่าง ดังนี้ ประชากร คือ นักเรียนในโรงเรียนที่มีการเรียนการสอนภาษาจีนในจังหวัดยะลา กลุ่มตัวอย่าง คือ นักเรียนระดับมัธยมศึกษาตอนปลายที่เรียนภาษาจีน จำนวน 100 คน ด้วยวิธีการเลือกกลุ่มตัวอย่างแบบง่าย (Simple Random Sampling) เครื่องมือที่ใช้ในการวิจัย มี แบบสอบถามข้อมูลทั่วไปและแบบทดสอบการออกเสียงพยัญชนะในภาษาจีนกลางของนักเรียนมัธยมศึกษาตอนปลาย ผู้วิจัยรวบรวมข้อมูลด้วยตนเอง ส่วนการวิเคราะห์เชิงปริมาณ สถิติที่ใช้คือ ร้อยละ นำเสนอด้วยตารางและอธิบายเพิ่มเติม สำหรับการวิจัยเชิงคุณภาพ ได้ข้อมูลจากการศึกษาเอกสาร และการสอบถามพูดคุยด้วยข้อคำถามปลายเปิด จากนั้นนำมาวิเคราะห์และเขียนบรรยายเชิงพรรณนา ผู้วิจัยได้กำหนดกรอบไว้ดังนี้

การประชุมวิชาการระดับชาติและนานาชาติ ราชภัฏวิจัย ครั้งที่ 6
วันที่ 17-18 สิงหาคม 2563 มหาวิทยาลัยราชภัฏจันทรเกษม



ภาพที่ 1 กรอบแนวคิดการวิจัย



ภาพที่ 2 ตัวแปรที่ศึกษา

5. วิธีดำเนินการวิจัย

การวิจัยนี้เป็นการวิจัยแบบผสมผสาน (Mixed-Method Research) ระหว่างการวิจัยเชิงปริมาณ (Quantitative Research) และการวิจัยเชิงคุณภาพ (Qualitative Research) โดยมีประชากรและกลุ่มตัวอย่าง ดังนี้ ประชากร คือ นักเรียนในโรงเรียนที่มีการเรียนการสอนภาษาจีนในจังหวัดยะลา กลุ่มตัวอย่าง คือ นักเรียนระดับมัธยมศึกษาตอนปลายที่เรียนภาษาจีน จำนวน 100 คน ด้วยวิธีการเลือกกลุ่มตัวอย่างแบบง่าย (Simple Random Sampling)

เครื่องมือที่ใช้ในการเก็บรวบรวมข้อมูล

เครื่องมือที่ใช้ในการรวบรวมข้อมูลการศึกษาค้นคว้าครั้งนี้ คือ แบบสอบถามข้อมูลทั่วไปของนักเรียนและแบบทดสอบการออกเสียงพยัญชนะในภาษาจีนกลางของนักเรียนมัธยมศึกษาตอนปลายในจังหวัดยะลา ซึ่งผู้วิจัยได้สร้างขึ้นจากการศึกษา ประกอบกับแนวคิดและผลงานวิจัยที่เกี่ยวข้อง คือ

1. ข้อมูลทั่วไปของผู้เข้าร่วมการทดสอบ คือ เพศ อายุ ระดับการศึกษา การเรียนภาษาจีนของนักเรียนต่อสัปดาห์
2. แบบทดสอบการออกเสียงพยัญชนะในภาษาจีนกลาง โดยอ้างอิงจากทฤษฎีและหลักการออกเสียงพินอินจากหลักสัทอักษร (พินอิน) จีน 《汉语拼音方案》

วิธีการสร้างและการเก็บรวบรวมข้อมูล

1. ผู้วิจัยศึกษาเอกสารที่เกี่ยวข้องกับภาษาจีนกลาง การออกเสียงภาษาจีนกลางจากหนังสือ ตำรา เอกสารต่างๆ
2. ผู้วิจัยสร้างแบบทดสอบการออกเสียงพยัญชนะในภาษาจีนกลาง แบบสอบถามข้อคำถามปลายเปิดและข้อเสนอนะ
3. ผู้วิจัยนำแบบทดสอบการออกเสียงพยัญชนะในภาษาจีนกลางและแบบสอบถาม ตรวจสอบ มีความเห็นว่ามี ความเหมาะสมและความสอดคล้อง
4. ผู้วิจัยดำเนินการเก็บรวบรวมข้อมูล ผู้วิจัยเป็นผู้ศึกษาและทดสอบนักเรียนรายบุคคล นำข้อมูลมาสรุปผลปัญหาการออกเสียง และอภิปรายผล

การประชุมวิชาการระดับชาติและนานาชาติ ราชภัฏวิจัย ครั้งที่ 6
วันที่ 17-18 สิงหาคม 2563 มหาวิทยาลัยราชภัฏจันทรเกษม

6. ผลการวิจัย

จากการวิจัยการศึกษาปัญหาการออกเสียงพยัญชนะในภาษาจีนกลางของนักเรียนมัธยมศึกษาตอนปลายในจังหวัดยะลา จากการวิเคราะห์ข้อมูลสรุปผลได้ดังนี้

ตารางที่ 1 ข้อมูลทั่วไปของผู้เข้าร่วมการทดสอบ

ข้อมูลทั่วไป		จำนวน (คน)	ร้อยละ
1. เพศ	หญิง	89	89
	ชาย	11	11
2. อายุ	16 ปี	2	2
	17 ปี	67	67
	18 ปี	18	18
	19 ปี	1	1
3. ระดับการศึกษา	มัธยมศึกษาปีที่ 4	0	0
	มัธยมศึกษาปีที่ 5	4	4
	มัธยมศึกษาปีที่ 6	96	96

จากตารางที่ 1 พบว่า ผู้เข้าร่วมการทดสอบการออกเสียงพยัญชนะในภาษาจีนกลาง มีจำนวน 100 คน เป็นเพศหญิงจำนวน 89 คน คิดเป็นร้อยละ 89 เป็นเพศชายจำนวน 11 คน คิดเป็นร้อยละ 11 อายุ 16 ปี จำนวน 2 คน คิดเป็นร้อยละ 2 อายุ 17 ปี จำนวน 67 คิดเป็นร้อยละ 67 อายุ 18 ปี จำนวน 18 คนคิดเป็นร้อยละ 18 และอายุ 19 ปี จำนวน 1 คน คิดเป็นร้อยละ 1 ผู้เข้าร่วมการทดสอบกำลังศึกษาอยู่ระดับมัธยมศึกษาตอนปลายปีที่ 5 จำนวน 4 คน คิดเป็นร้อยละ 4 และมัธยมศึกษาตอนปลายปีที่ 6 จำนวน 96 คน คิดเป็นร้อยละ 96

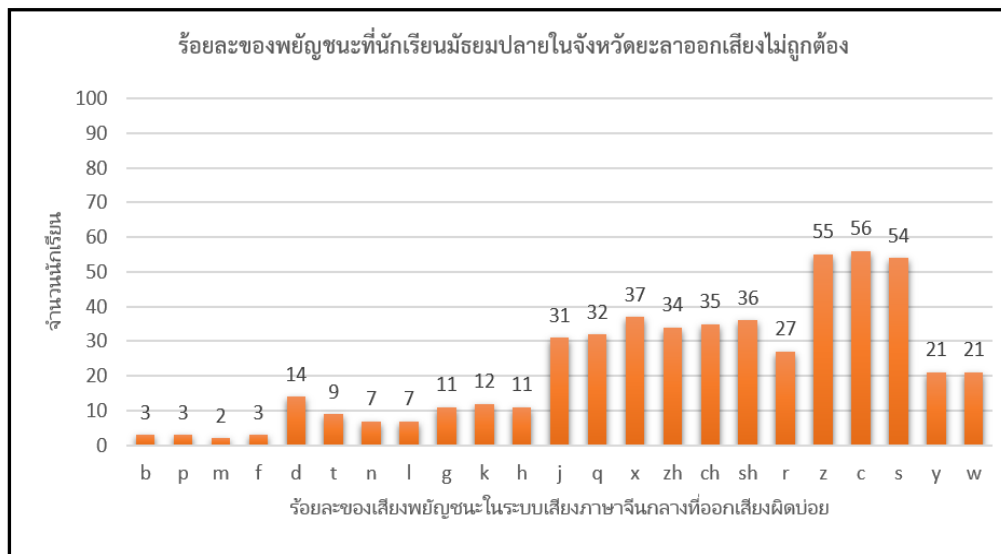
ตารางที่ 2 ข้อมูลทั่วไปของนักเรียน

ข้อมูลทั่วไป	ร้อยละ	
4. การเรียนภาษาจีนของนักเรียนต่อสัปดาห์	1-2 ชั่วโมงต่อสัปดาห์	58.34
	3-4 ชั่วโมงต่อสัปดาห์	8.33
	5-6 ชั่วโมงต่อสัปดาห์	8.33
	7-8 ชั่วโมงต่อสัปดาห์	16.67
	9-10 ชั่วโมงต่อสัปดาห์	8.33

จากตารางที่ 2 พบว่า การจัดการเรียนการสอนภาษาจีนในแต่ละโรงเรียนมีชั่วโมงการเรียนการสอนภาษาจีนในแต่ละสัปดาห์ที่แตกต่างกัน คือ 1-2 ชั่วโมงต่อสัปดาห์ คิดเป็นร้อยละ 58.34 3-4 ชั่วโมงต่อสัปดาห์ คิดเป็นร้อยละ 8.33 5-6 ชั่วโมงต่อสัปดาห์ คิดเป็นร้อยละ 8.33 7-8 ชั่วโมงต่อสัปดาห์ คิดเป็นร้อยละ 16.67 และ 9-10 ชั่วโมงต่อสัปดาห์ คิดเป็นร้อยละ 8.33 จากการสอบถามเนื่องจากโรงเรียนบางแห่งเปิดสายศิลป์ - ภาษาจีน เรียน 10 ชั่วโมงต่อสัปดาห์ โรงเรียนบางแห่งเรียนภาษาจีนซึ่งเป็นสายศิลป์-ภาษา 4 ชั่วโมงต่อสัปดาห์ และเป็นวิชาเลือกเรียน 2 ชั่วโมงต่อสัปดาห์ จากข้อมูลเบื้องต้นการจัดการเรียนการสอนภาษาจีนแต่ละโรงเรียนมีชั่วโมงการเรียนที่ไม่เท่ากัน จึงทำให้ส่งผลต่อการเรียนรู้ภาษาจีนของนักเรียนไม่สม่ำเสมอ โรงเรียนที่มีการเรียนการสอนภาษาจีนเพียงสัปดาห์ละ 1-2 ชั่วโมง ทำให้ความถี่ในการฝึกฝนการออกเสียงและการเรียนรู้ความเข้าใจในการเรียนภาษาจีนของนักเรียนน้อยกว่าโรงเรียนที่มีการจัดการเรียนการสอนมากกว่า 4 ชั่วโมงต่อสัปดาห์

ปัญหาการออกเสียงพยัญชนะในภาษาจีนกลางของนักเรียนมัธยมศึกษาตอนปลายในจังหวัดยะลา ผู้วิจัยศึกษาและทดสอบรายบุคคล โดยเริ่มจากเสียงพยัญชนะทั้งหมด 23 เสียง ประกอบด้วยเสียงพยัญชนะต้น 21 เสียง ได้แก่ b, p, m, f, d, t, n, l, g, k, h, j, q, x, zh, ch, sh, r, z, c, s และเสียงพยัญชนะกึ่งสระ 2 เสียง ได้แก่ y และ w ตามลำดับ

การประชุมวิชาการระดับชาติและนานาชาติ ราชภัฏวิจัย ครั้งที่ 6
วันที่ 17-18 สิงหาคม 2563 มหาวิทยาลัยราชภัฏจันทรเกษม



แผนภูมิที่ 1 ร้อยละของนักเรียนที่ออกเสียงพยัญชนะในระบบเสียงภาษาจีนไม่ถูกต้อง

จากแผนภูมิที่ 1 พบว่าจากการทดสอบ ศึกษาและวิเคราะห์ข้อมูลสามารถสรุปผลได้ว่า เสียงพยัญชนะที่นักเรียนมัธยมศึกษาตอนปลายออกเสียงมีปัญหาทั้งหมด 9 เสียง ได้แก่ j, q, x, zh, ch, sh, z, c ซึ่งเสียงพยัญชนะที่นักเรียนออกเสียงผิดมากที่สุด คือ c คิดเป็นร้อยละ 56 รองลงมาคือ เสียงพยัญชนะ z คิดเป็นร้อยละ 55 และเสียงพยัญชนะ s คิดเป็นร้อยละ 54 ของผู้เข้าร่วมทั้งหมด นอกจากนี้ยังพบว่าเสียงพยัญชนะที่เป็นปัญหาลำดับรองลงมา ได้แก่ j, q, x, zh, ch, sh

สังเกตได้ว่าปัญหาของนักเรียนมัธยมศึกษาตอนปลายออกเสียงพยัญชนะ z, c, s เนื่องจากเสียง z, c, s เป็นเสียงกึ่งเสียดแทรก ใช้ปลายลิ้นและฟัน โดยใช้ปลายลิ้นยื่นเป็นแนวราบออกไปยันกับด้านหลังฟัน ซึ่งวิธีการออกเสียงคือ ฟันบนและฟันล่างชนกันอยู่ แล้วปล่อยเสียงเสียดและเสียดสือออกมา เสียงพยัญชนะ j, q, x, zh, ch, sh เนื่องจาก j, q, x เป็นเสียงกึ่งเสียดแทรก วิธีการออกเสียงคือ ใช้ลิ้นส่วนหน้าแตะเพดานแข็ง ปลายลิ้นแตะหลังฟันล่าง และ zh, ch, sh เป็นเสียงกึ่งเสียดแทรก เป็นเสียงที่ต้องมีการม้วนปลายลิ้นให้แตะเพดานแข็ง นักเรียนวางลิ้นผิดตำแหน่ง จึงทำให้เกิดเสียงที่ผิดพลาด

จากการสอบถามนักเรียนมัธยมศึกษาตอนปลายในการออกเสียงพยัญชนะภาษาจีนกลาง นักเรียนกล่าวว่า ภาษาจีนเป็นภาษาที่น่าสนใจและมีความสำคัญในอนาคต เนื่องจากประเทศไทยและประเทศจีนมีความสัมพันธ์ที่ติดต่อกัน ทำให้เกิดการติดต่อในหลายด้าน เช่น การศึกษา การค้าขาย การคมนาคม จึงหวังว่าการพูดภาษาจีน มีโอกาสได้งานทำที่ดีในอนาคต นอกจากนี้นักเรียนกล่าวว่า ภาษาจีนยากที่สุดคือทักษะการเขียน ส่วนการออกเสียงภาษาจีนมียากและง่าย ในกลุ่มเสียงพยัญชนะที่ออกเสียงง่าย คือ กลุ่มพยัญชนะ p, b, m, f (ป, พ, ม, ฟ) เนื่องจากเสียงพยัญชนะบางเสียงมีความคล้ายคลึงกับการออกเสียงในภาษาไทย ส่วนในกลุ่มเสียงพยัญชนะที่ออกเสียงยากคือ กลุ่มพยัญชนะ zh, ch, sh เนื่องจากไม่ใช่เสียงที่มีความใกล้เคียงกับเสียงภาษาไทย

7. สรุปและอภิปรายผลการวิจัย

จากผลการวิจัยปัญหาการออกเสียงพยัญชนะในภาษาจีนกลางของนักเรียนในจังหวัดยะลาแล้ว ผู้วิจัยได้สัมภาษณ์เชิงลึกเพิ่มเติมจากครูสอนภาษาจีน คือ ครูผู้สอนภาษาจีนในจังหวัดยะลา เป็นเพศหญิง ร้อยละ 90.9 เป็นเพศชาย ร้อยละ 9.1 อายุของครูผู้สอนอายุระหว่าง 21 - 30 ปี คิดเป็นร้อยละ 54.5 อายุระหว่าง 31- 40 ปี คิดเป็นร้อยละ 36.4 และอายุระหว่าง 51 - 60 ปี คิดเป็นร้อยละ 9.1 ระดับการศึกษา ระดับปริญญาตรี คิดเป็นร้อยละ 81.8 และระดับปริญญาโท ร้อยละ 18.2 จัดการเรียนการสอนภาษาจีน 1-5 ปี คิดเป็นร้อยละ 72.73 จัดการเรียนการสอนภาษาจีน 6-10 ปี คิดเป็นร้อยละ 27.27 ซึ่งจะเห็นเห็นได้ว่าครูผู้สอนมีประสบการณ์การสอนภาษาจีนจากการสัมภาษณ์ครูผู้สอนภาษาจีน พบว่า เสียงพยัญชนะในภาษาจีนกลางที่นักเรียนจะออกเสียงผิดบ่อย คือ j, q, x, zh, ch, sh, z, c และ s ซึ่งมีหลายเหตุปัจจัย ได้แก่ นักเรียนมีพื้นฐานภาษาจีนน้อย เนื่องจากเพิ่งเริ่มเรียนภาษาจีนกลาง ขาดการฝึกฝน ได้รับอิทธิพลจากภาษาแม่ เนื่องจากนักเรียนเทียบเคียงกับเสียงในภาษาไทย ซึ่งเสียงบางเสียงไม่สามารถเทียบเคียงเสียงในภาษาไทยได้ และบางเสียงมีความสับสนกับภาษาอังกฤษ

อย่างไรก็ตามครูผู้สอนได้มีแนวทางในการแก้ไขปัญหาต่อการออกเสียงพยัญชนะในภาษาจีนกลาง คือ บันทึกลงและรวบรวมข้อผิดพลาดของการออกเสียงพยัญชนะในขณะที่สอนหรือสอบอ่าน จากนั้นสรุปพร้อมแนะนำการออกเสียงที่ถูกต้อง ให้นักเรียนหมั่นฝึกออกเสียงให้มากขึ้น โดยการฝึกรายบุคคล โดยครูบอกการวางตำแหน่งของลิ้น ฟันและรูปปาก โดยครูสาธิตเป็นตัวอย่าง และฝึกฟังเสียงจากเจ้าของภาษา เพื่อให้นักเรียนเกิดการเรียนรู้และการออกเสียงใกล้เคียงกับเจ้าของภาษา

การประชุมวิชาการระดับชาติและนานาชาติ ราชภัฏวิจัย ครั้งที่ 6
วันที่ 17-18 สิงหาคม 2563 มหาวิทยาลัยราชภัฏจันทรเกษม

จากการวิจัยและข้อมูลจากอาจารย์ผู้สอนภาษาจีน จะเห็นได้ว่า ผู้วิจัยได้ตั้งสมมติฐานว่า เสียงพยัญชนะที่เป็นปัญหาและนักเรียนออกเสียงผิดบ่อย ได้แก่ j, q, x, z, c, s ซึ่งผลจากการวิจัยพบว่า เสียงพยัญชนะที่เป็นปัญหาและนักเรียนออกเสียงผิด ได้แก่ j, q, x, zh, ch, sh, z, c, s ซึ่งมีความใกล้เคียงกับสมมติฐานที่ตั้งไว้ มีผลการวิจัยใกล้เคียงกับงานวิจัยที่ได้ศึกษามาก่อน แต่มีเสียงพยัญชนะที่เป็นปัญหาเพิ่มเติมขึ้นมาก อธิบายได้ดังต่อไปนี้

1. ปัญหาการออกเสียงพยัญชนะในภาษาจีนกลางของนักเรียนในจังหวัดยะลา จากผลการวิจัยพบว่านักเรียนมัธยมศึกษาตอนปลาย การออกเสียงร้อยละ 55 ล้วนมีปัญหาที่เสียงกึ่งเสียดแทรก ได้แก่เสียง j, q, x, zh, ch, sh, z, c, s ซึ่งผลการวิจัยได้สอดคล้องกับงานวิจัยของ ตูลยบุตร สุภษาและฉวี เสวียหง (2560) ทำการศึกษาปัญหาการออกเสียงภาษาจีนของนักศึกษาสาขาวิชาภาษาจีนธุรกิจวิทยาลัยนานาชาติ มหาวิทยาลัยราชภัฏเชียงใหม่ และวิจัยของ หลี่เสียน (李娟) (2560) ทำการวิจัยวิเคราะห์ข้อผิดพลาดของนักเรียนไทยที่เรียนพยัญชนะและกลวิธีแก้ไขปัญหา พบว่า เสียงพยัญชนะที่ผิดพลาดได้แก่ j, q, x, zh, ch, sh, z, c, s

2. ปัญหาการออกเสียงพยัญชนะในภาษาจีนกลางของนักเรียนในจังหวัดยะลา จากการวิจัยเสียงพยัญชนะพบว่า เสียงพยัญชนะ j, q, x, zh, ch, sh, z, c, s ล้วนเป็นพยัญชนะที่ไม่ปรากฏในภาษาไทย ได้แก่ ซึ่งสอดคล้องกับผลการวิจัยของ สุภารัตน์ วงศ์ระจ่าง (2562) ทำการวิจัยการศึกษาข้อผิดพลาดในการอ่านออกเสียงตัวอักษรภาษาจีนกลางของผู้เรียนชาวไทย กล่าวว่า สาเหตุที่ผู้เรียนออกเสียงผิดเพี้ยนอาจเกิดจากการที่ผู้เรียนนำหน่วยเสียงพยัญชนะในภาษาจีนมาเทียบเคียงกับหน่วยเสียงพยัญชนะไทย ซึ่งไม่สามารถเทียบเคียงกันได้

3. ปัญหาการออกเสียงพยัญชนะในภาษาจีนกลางของนักเรียนในจังหวัดยะลา จากการวิจัยพบว่า นักเรียนมัธยมศึกษาตอนปลาย สับสนในตัวพยัญชนะภาษาจีน เนื่องจาก ตัวพยัญชนะในภาษาจีนกลางนั้นได้ถอดเสียงตัวอักษรจากอักษรโรมัน ทำให้ผู้ออกเสียงเกิดความสับสน เช่น เสียงพยัญชนะ “c” ภาษาจีนออกเสียงว่า “ซือ” ภาษาอังกฤษออกเสียงว่า “ซี” เสียงพยัญชนะ “d” ภาษาจีนออกเสียงว่า “เตอ” ภาษาอังกฤษออกเสียงว่า “ดี” คือ การออกเสียง จาก ต.เต่า เป็น ต.เด็ก ซึ่งสอดคล้องกับงานวิจัยของ สายฝน วรรณสินธพ (2554) ทำการวิจัยศึกษาปัจจัยที่มีผลต่อการออกเสียง พยัญชนะ สระ และ วรรณยุกต์ในภาษาจีนกลาง ของนักศึกษาวิชาเอกภาษาจีนและนักศึกษา คณะแพทยแผนจีน มหาวิทยาลัยหัวเฉียวเฉลิมพระเกียรติ

8. ข้อเสนอแนะและการนำไปใช้ประโยชน์

จากผลการวิจัย ผู้วิจัยได้ให้ข้อเสนอแนะและแนวทางในการแก้ไขปัญหการออกเสียงพยัญชนะในภาษาจีนกลางของนักเรียนในจังหวัดยะลา ดังต่อไปนี้

1. ผู้สอนควรอธิบายถึงความสำคัญของภาษาจีน และเน้นหนักถึงการออกเสียงภาษาจีนที่ถูกต้อง เพื่อให้ผู้เรียนตระหนักถึงความสำคัญและเกิดแรงกระตุ้นในการเรียนภาษาจีนมากขึ้น
2. ผู้สอนต้องทำให้ผู้เรียนเข้าใจความเหมือนและความต่างของทั้งสองภาษาจากการปฏิบัติจริง คือภาษาจีนกับภาษาไทย ภาษาจีนกับภาษาอังกฤษ หรือภาษาจีนกับมลายู
3. ผู้สอนควรทำให้ผู้เรียนมีรูปแบบความคิดและความเคยชินในภาษาใหม่
4. ผู้สอนควรสอนวิธีการออกเสียงพยัญชนะในภาษาจีนกลางให้ถูกต้องตามหลักสัทศาสตร์ เช่น การวางตำแหน่งของลิ้น ฟัน และรูปปากให้ถูกต้องตามSpeech organ โดยให้นักเรียนฝึกฝนซ้ำบ่อยๆ และเลียนแบบการออกเสียงที่ถูกต้องจากครูผู้สอน เจ้าของภาษา หรือสื่อดิจิทัล เน้นทักษะการฟัง และการออกเสียงตามผู้สอน ผู้สอนใช้เพลงเข้ามาช่วยในการช่วยสอน เพราะเพลงจะทำให้ผู้เรียนร้องเพลงตาม ใจจดจ่อมีสมาธิอยู่กับเนื้อเพลง สามารถจดจำคำศัพท์และออกเสียงได้ดีขึ้น หรือการออกเสียงสัมผัสอักษร 绕口令 มีส่วนช่วยให้ผู้เรียนแยกแยะจุดเสียงพยัญชนะ เสียงสระ และเสียงวรรณยุกต์ ในขณะเดียวกันก็ได้ทั้งความสนุกและความเพลิดเพลิน จะทำให้ลดข้อผิดพลาดในการออกเสียงและเพิ่มประสิทธิภาพการออกเสียงให้มีประสิทธิภาพยิ่งขึ้น

ข้อเสนอแนะในการทำวิจัยครั้งต่อไป

1. ศึกษาเพิ่มเติมในเรื่องการออกเสียงสระและเสียงวรรณยุกต์ เพื่อให้เข้าใจการออกเสียงระบบเสียงภาษาจีนได้ทั้งระบบ
2. ศึกษาพัฒนาเครื่องมือชุดการเรียนรู้หรือชุดกิจกรรมสำหรับฝึกการออกเสียงภาษาจีน เพื่อให้การออกเสียงการออกเสียงที่ถูกต้องและเพิ่มประสิทธิภาพการเรียนรู้ของผู้เรียน
3. เนื่องจากอยู่ในพื้นที่สามจังหวัดชายแดนภาคใต้ นักเรียนส่วนใหญ่มีการใช้ภาษามลายูในการสื่อสาร การศึกษาปัญหาการออกเสียงภาษาจีนซึ่งเกิดจากปัจจัยภาษามลายู สามารถทำให้การออกเสียงภาษาจีนมีประสิทธิภาพมากยิ่งขึ้น

9. กิตติกรรมประกาศ

งานวิจัยเรื่องการศึกษาปัญหาการออกเสียงพยัญชนะในภาษาจีนกลางของนักเรียนมัธยมศึกษาตอนปลายในจังหวัดยะลา คณะวิจัยขอขอบคุณคณะมนุษยศาสตร์และสังคมศาสตร์ มหาวิทยาลัยราชภัฏยะลาที่ได้อนุมัติทุนอุดหนุนการวิจัยในครั้งนี้

ขอขอบคุณนักเรียนทุกคนที่ให้ความร่วมมือในการให้ผู้วิจัยได้ศึกษาและทดสอบการออกเสียงพยัญชนะ รายบุคคล ขอขอบคุณครูผู้สอนภาษาจีนในโรงเรียนทุกท่านที่ให้อิทธิพลอันเป็นประโยชน์สำหรับการเก็บข้อมูลวิจัย รวมทั้งผู้ที่มีส่วนเกี่ยวข้องในการทำวิจัยครั้งนี้ที่ทานได้กรุณาให้ความช่วยเหลือ สนับสนุน และให้กำลังใจมาโดยตลอด

การประชุมวิชาการระดับชาติและนานาชาติ ราชภัฏวิจัย ครั้งที่ 6
วันที่ 17-18 สิงหาคม 2563 มหาวิทยาลัยราชภัฏจันทรเกษม

ผู้วิจัยหวังเป็นอย่างยิ่งว่าผลการวิจัยนี้จะเป็นประโยชน์แก่บุคลากรทางการศึกษาการเรียนการสอนภาษาจีนและผู้สนใจทั่วไป ตลอดจนจะเป็นประโยชน์ในการสร้างองค์ความรู้ทางด้านภาษาจีนต่อไป

10. เอกสารอ้างอิง

- Chen Hui Tsai, Yunong Zhou Helen H.shen. (2550). *Hanyu Pinyin Rumen*. Beijing: Beijingyuyandaxue.
- Ruo Jiang Wang. (2548). *Hanyu Zhengyin Jiaocheng*. Beijing: Beijingdaxue.
- ตุลยณสรณ์ สุภาษา และ ฉวี เสี่ยวหง. (2560). การศึกษาปัญหาการออกเสียงภาษาจีนของนักศึกษาสาขาวิชาภาษาจีนธุรกิจวิทยาลัยนานาชาติ มหาวิทยาลัยราชภัฏเชียงใหม่. *วารสารบัณฑิตวิจัย ปีที่ 8, (1)*, 115-124.
- สายฝน วรรณสินธพ. (2554). ศึกษาปัจจัยที่มีผลต่อการออกเสียง พยัญชนะ สระ และวรรณยุกต์ในภาษาจีนกลางของนักศึกษาวิชาเอกภาษาจีนและนักศึกษาคณะแพทย์แผนจีนมหาวิทยาลัยหัวเฉียวเฉลิมพระเกียรติ. *วารสาร มวก.วิชาการ, (14)*, 97-108.
- สุดารัตน์ วงศ์กระจ่าง. (2562). การศึกษาข้อผิดพลาดในการอ่านออกเสียงสัทอักษรภาษาจีนกลางของผู้เรียนชาวไทย. *การประชุมวิชาการด้านมนุษยศาสตร์และสังคมศาสตร์ระดับชาติ ครั้งที่ " มนุษยศาสตร์และสังคมศาสตร์ นวัตกรรมสร้างสรรค์สังคม" (373-386)*. สงขลา: คณะมนุษยศาสตร์และสังคมศาสตร์ มหาวิทยาลัยราชภัฏสงขลา.
- หวัง เทียนชง. (2561). วิจัยเกี่ยวกับการสอนการออกเสียงภาษาจีนสำหรับนักเรียนชาวไทย. *วารสารวิจัยและพัฒนา วไลยอลงกรณ์ ในพระบรมราชูปถัมภ์ สาขามนุษยศาสตร์และสังคมศาสตร์, (13)*, 253-261.
- 叶丹. (15 07 2020). 如何用拼音辅助中文教学? 这些小技巧你需要知道. (中外语言交流合作中心, ผู้สัมภาษณ์) 湖北, 武汉, 中国. Retrieved from <https://mp.weixin.qq.com/s/jKlg-Uk-6tH9tkY1LPO0qw?fbclid=IwAR1Ax9YJLn3NQgM3TLXg4iddftse-4mcoY6eb3otPGDJKPkCz8XByaD3CRE>
- 李 娴. (2560). 泰国学生学习汉语声母的偏误分析及其应对策略. 《教育》, 182. Retrieved from <http://www.cqvip.com/qk/71889x/201704/epub1000000769457.html>
- 陈梅. (2553). 零起点泰国学生汉语语音偏误分析与对策. *柳州师专学报*, 52. Retrieved from <https://wenku.baidu.com/view/9f13a0af65ce050876321387.html>