

รายงานสืบเนื่องจากงานประชุมวิชาการระดับชาติด้านวิทยาศาสตร์และเทคโนโลยีเครือข่ายภาคใต้ ครั้งที่ 8 และ
งานประชุมวิชาการระดับนานาชาติด้านวิทยาศาสตร์และเทคโนโลยีเครือข่ายภาคใต้ ครั้งที่ 1
The 8th National Conference on Science and Technology 2023: NSCIC2023 and
the 1st International Conference on Science and Technology 2023: INSCIC2023

จัดพิมพ์โดย คณะวิทยาศาสตร์และเทคโนโลยีการเกษตร มหาวิทยาลัยราชภัฏยะลา
พิมพ์ครั้งที่ 1
ปีที่พิมพ์ 2566

เลขมาตรฐานสากลประจำหนังสืออิเล็กทรอนิกส์ 978-616-8297-28-5
ข้อมูลทางบรรณานุกรมของหอสมุดแห่งชาติ
National Library of Thailand Cataloging in Publication data

ISBN (e-book) 978-616-8297-28-5

สงวนลิขสิทธิ์โดย

มหาวิทยาลัยราชภัฏยะลา
133 ถนนเทศบาล 3 ตำบลสะเตง อำเภอเมืองยะลา
จังหวัดยะลา 95000 โทรศัพท์ 073 299 699

จัดพิมพ์แบบ อิเล็กทรอนิกส์

**ลักษณะปรากฏ รูปแบบการเลี้ยง และการเจริญเติบโตของไก่เบตงใน 3 จังหวัดชายแดนใต้
(ปัตตานี ยะลา และนราธิวาส)**

**Phenotype Rearing System and Growth of Betong Chickens in Tree Southern Border
Provinces (Pattani, Yala and Narathiwat)**

เกตวรรณ บุญเทพ^{1*} และซัลฟาล หะยีลาเต๊ะ¹
Kettawan Boonthep^{1*} and Sulfal Hayeelateh¹

¹สาขาวิชาสัตวศาสตร์และธุรกิจปศุสัตว์ คณะวิทยาศาสตร์และเทคโนโลยีและการเกษตร มหาวิทยาลัยราชภัฏยะลา อำเภอเมือง จังหวัดยะลา 95000

¹Animal Science Major, Faculty of Science Technology and Agriculture, Yala Rajabhat University, Muang, Yala 95000, Thailand

*Corresponding author, e-mail: kettawan.b@yru.ac.th

บทคัดย่อ

ลักษณะปรากฏของไก่เบตง มีหงอนจกักร มีขนปกคลุมสีเหลืองอ่อน-ทองตลอดทั้งตัว จงอยปาก แข็งขา และผิวหนังมีสีเหลือง ขนงอกช้าในช่วงอายุ 0-4 สัปดาห์ บริเวณปีกและหางมีขนประเภท primary feather และ secondary feather น้อยมาก มีเฉพาะขนปีกทรง 4-8 ขน ขนปีกแข็ง 2-3 เส้น เมื่อโตเป็นหนุ่มสาวจะไม่มีการพัฒนาของขนหาง มีรูปแบบการเลี้ยงแบบกึ่งขังกึ่งปล่อย โดยมีระยะเวลาการเลี้ยงจนกระทั่งขายมีความแตกต่างกันตามความต้องการของตลาดได้แก่ เลี้ยงจนจับจำหน่ายที่อายุประมาณ 4-5 เดือน และที่อายุประมาณ 6 เดือน โดยขนาดและรูปร่างเพิ่มขึ้นในช่วงไก่เบตงอายุ 16-18 สัปดาห์ เพศผู้มีน้ำหนักตัวเฉลี่ยเท่ากับ 2.0-2.3 กิโลกรัม และเพศเมียมีน้ำหนักตัวเฉลี่ยเท่ากับ 1.5-2.0 กิโลกรัม อัตราการแลกเนื้อเท่ากับ 3.21-3.29

คำสำคัญ : ลักษณะปรากฏ รูปแบบการเลี้ยง การเจริญเติบโต ไก่เบตง

Abstract

The phenotypes of Betong chickens a single comb, bright reddish-yellow plumage throughout the body and yellowish skin and beak. Slow feather appeared during 0-4 weeks of age with few primary feather and secondary feather. When the Betong chicken is an adult, only 4-8 secondary wing feathers have developed. There is a form of raising in a semi-closed, semi-released style. The period of raising until selling is different according to the needs of the market, namely raise until they are sold at the age of about 4-5 months and at the age of about 6 months. The body weights of male and female Betong chickens (at the age of 16-18 weeks) were 2.0-2.3 and 1.5-2.0 kg, respectively. The feed conversion ratio was 3.21-3.29.

Keywords: Phenotype, Rearing System, Growth, Batong Chicken

บทนำ

ไก่เบตงเป็นไก่พื้นเมืองในพื้นที่ภาคใต้ตอนล่างที่รู้จักกันดีในแถบ 3 จังหวัดชายแดนใต้ (ปัตตานี ยะลาและนราธิวาส) ซึ่งเป็นจังหวัดที่มีโครงสร้างทางเศรษฐกิจจากภาคการเกษตรเป็นหลัก ทั้งด้านการเพาะปลูกที่มีชื่อเสียงและด้านปศุสัตว์ที่ช่วยยกระดับความเป็นอยู่ของคนในจังหวัดให้ดีขึ้นด้วยทุนทางทรัพยากรทางธรรมชาติที่มีความหลากหลายในจังหวัดให้กลายเป็นผลิตภัณฑ์สินค้าที่มีคุณภาพเป็นเอกลักษณ์ สอดคล้องกับวัฒนธรรมท้องถิ่นเป็นที่รู้จักกันแพร่หลาย แต่ส่วนใหญ่การพัฒนาการ

เกษตรเน้นเฉพาะเรื่องเกษตรกรรม ซึ่งส่วนใหญ่เป็นผลผลิตจากพืชอัตลักษณ์หลัก เช่น ทุเรียน ส้มโชกุน เป็นต้น ซึ่งในความเป็นจริงแล้วยังมีทุนศักยภาพทางวัฒนธรรมภูมิปัญญาทางปศุสัตว์อีกอย่างหนึ่งคือ ไก่เบตง

ไก่เบตงจัดว่าเป็นสัตว์ปีกที่มีอัตลักษณ์เด่น เป็นสัตว์เศรษฐกิจที่มีคุณค่าและราคาสูง มีลักษณะปรากฏที่มีความสวยงาม เมื่อครั้งอดีต 130 ปีที่แล้วสันนิษฐานว่าไก่เบตงถูกนำมาเลี้ยงครั้งแรกที่อำเภอเบตง โดยกลุ่มผู้อพยพชาวจีน (ชาวจีนโพ้นทะเล) ชาวจีนที่อพยพมายังประเทศไทย ส่วนใหญ่มาจากมณฑลฮกเกี้ยน มณฑลกวางตุ้ง และเกาะไหหลำ ประกอบด้วย 5 กลุ่มใหญ่ คือ กลุ่มเงินแต้จิ๋ว (มีจำนวนมากที่สุดในประเทศไทย) กลุ่มเงินกวางตุ้ง กลุ่มเงินฮกเกี้ยน กลุ่มเงินไหหลำ และกลุ่มเงินฮากกา (เงินแคะ) อย่างไรก็ตาม มีคนไทยเชื้อสายจีนอีกหนึ่งกลุ่มที่มีความเป็นมาและมีลักษณะพิเศษน่าสนใจแต่ไม่ค่อยถูกกล่าวถึง หรือมีข้อมูลเชิงลึกเป็นที่รับรู้กันน้อยมาก นั่นคือเรื่องราวเกี่ยวกับ “ชาวไทยเชื้อสายจีนกวางไส” ซึ่งอพยพมาจากมณฑลกวางสี ตอนใต้ของประเทศจีน ชาวจีนกวางไสในเบตงสามารถสร้างความโดดเด่นหลากหลายประการให้ผู้คนได้รับรู้ โดยเฉพาะผ่านทาง “วัฒนธรรมทางอาหาร” โดยเฉพาะไก่เบตง ซึ่งนำมาใช้ในเทศกาลต่างๆ เช่น วันตรุษจีน วันเซ็งเม้ง วันสารทจีน เป็นต้น ซึ่งมีข้อสันนิษฐานว่า ในการเดินทางอพยพมายังประเทศไทยชาวจีนกวางไสได้หอบหิ้วไก่ชนิดหนึ่งมาด้วย คือ ไก่แลงซาน (Langshans) ซึ่งปัจจุบันรู้จักกันดี นั่นคือไก่เบตง ซึ่งได้ตั้งชื่อตามพื้นที่อำเภอเบตง สำหรับลักษณะประจำพันธุ์ของไก่เบตง คือ มีหงอนจักรขนาดใหญ่ หัวกว้าง ปาก ขน แข็ง ขา และหนังมีสีเหลือง ซึ่งจัดเป็นลักษณะที่สามารถบ่งบอกถึงอัตลักษณ์ประจำพันธุ์ภายนอกของไก่เบตงได้ดี ลักษณะทั่วไปในช่วงไก่เล็กจะไม่มีขน แต่เมื่อโตเต็มวัยจะมีขนอ่อนสีเหลืองทองตลอดทั้งตัว ไม่มีขนปีกแข็ง ปีกสั้น บั้นท้ายตัด (Pin et al., 2004) ไก่เบตงจึงนับได้ว่าเป็นไก่พื้นเมืองของภาคใต้ตอนล่างที่มีศักยภาพด้านการตลาดเนื่องจากมีราคาสูง (200-220 ต่อกิโลกรัม) มีราคาสูงกว่าไก่พื้นเมืองสายพันธุ์อื่นๆ แต่การเลี้ยงไก่เบตงในพื้นที่ที่เป็นเพียงการเลี้ยงแบบหลังบ้านและการเลี้ยงรายย่อยไม่เกิน 200-400 ตัวต่อโรงเรือนเท่านั้นลดและคาดว่าจำนวนผู้เลี้ยงมีแนวโน้มลดลงเรื่อยๆ เนื่องจากกระบวนการผลิตลูกไก่เบตงไม่ต่อเนื่องและไม่เพียงพอกับความต้องการของกลุ่มผู้เลี้ยงคุณภาพลูกไก่เบตงด้อยลง ขาดแคลนไก่เบตงพ่อแม่พันธุ์ที่มีพันธุกรรมที่ดีที่สามารถถ่ายทอดไปสู่รุ่นลูกได้ ด้วยเหตุนี้จึงได้มีการรวบรวมงานวิจัยที่เกี่ยวข้องกับลักษณะปรากฏ รูปแบบการเลี้ยงและการเจริญเติบโตของไก่เบตงที่เลี้ยงในพื้นที่ 3 จังหวัดชายแดนใต้ เพื่อเป็นข้อมูลพื้นฐานและใช้ประโยชน์ในการพัฒนาโจทย์วิจัยในพื้นที่ต่อไป

วัตถุประสงค์ของการวิจัย

1. เพื่อศึกษาลักษณะภายนอก ของไก่เบตงในพื้นที่ 3 จังหวัดชายแดนใต้
2. เพื่อศึกษาข้อมูลรูปแบบการเลี้ยงและการเจริญเติบโตของไก่เบตงในพื้นที่ 3 จังหวัดชายแดนใต้

วิธีดำเนินการวิจัย

การรวบรวมข้อมูล

การศึกษาลักษณะปรากฏโดย ศึกษาลักษณะประจำพันธุ์ได้แก่ สีขน สีผิวหนัง และลักษณะหงอน เป็นต้น จากนั้นเป็นการรวบรวมข้อมูลจากกาศึกษางานวิจัยที่เกี่ยวข้องกับลักษณะปรากฏ และการเจริญเติบโตของไก่เบตงที่เลี้ยงในพื้นที่ 3 จังหวัดชายแดนใต้ (ปัตตานี ยะลา และนราธิวาส)

ผลการวิจัย

ลักษณะปรากฏของไก่เบตง

ลักษณะปรากฏของไก่เบตงคือ หัวกว้าง ใบหน้ามีสีแดง ปากมีสีเหลือง หงอนจักร คอตั้ง ขนคอมีสีเหลืองทองที่หัว และค่อยๆจางลงมาถึงลำตัวคล้ายสร้อยคอ ขนลำตัวมีสีเหลืองทองตลอดทั้งลำตัว (ตารางที่ 1) อาจกล่าวได้ว่าเป็นไก่ตามอุดม

ทัศนียซึ่งกำหนดไว้ 5 เหลือง นั่นคือ ปาก ขน แข้ง ขา และหนังเหลือง (Gongruttanun and Chotesangasa. 1996; Pin, 1998) ซึ่งขณะที่ผลการศึกษาในเรื่องของสีสร้อย (สร้อยคอ สร้อยหลัง และสร้อยปีก) และหางของไก่เบตงมีสีเหลืองอ่อน (whitish-yellow) หรือเหลืองทองทั้งหมด มีขนประเภท primary feather และ secondary feather น้อยมาก (ภาพที่ 1-3)



(ก)

(ข)

(ค)

(ง)

ภาพที่ 1 ลักษณะปรากฏการงอกและสีขนไก่เบตง (ก) อายุ 1 สัปดาห์ (ข) อายุ 4-6 สัปดาห์ (มีหนังเหลืองเป็นอัตลักษณ์ประจำพันธุ์) (ค) อายุ 16-18 สัปดาห์ (ง) อายุ 32 สัปดาห์

ที่มา : Boonthep (2021)



(ก)

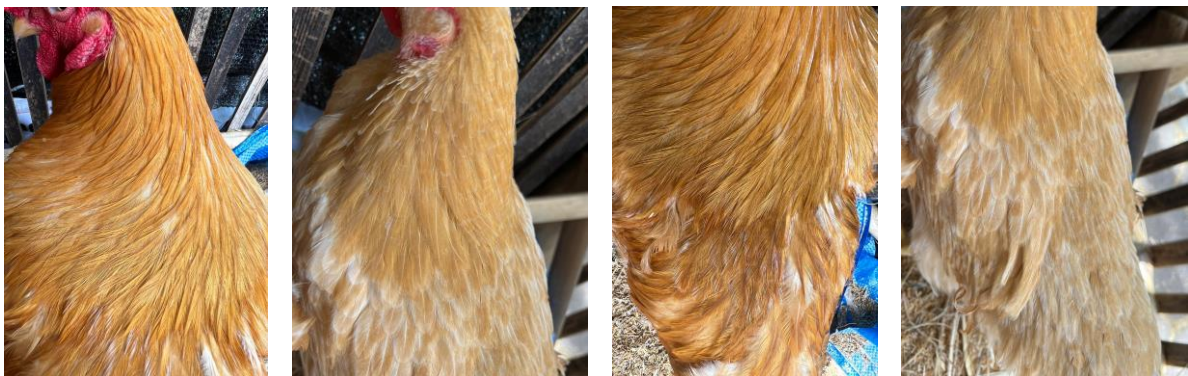
(ข)

(ค)

(ง)

ภาพที่ 2 ลักษณะภายนอกบริเวณหัว และปากของไก่เบตง (ก) ลักษณะหงอนจักรตัวผู้ (ข) ลักษณะหงอนจักรไก่ตัวเมีย (ค) สีปากตัวผู้มีสีเหลือง (ง) สีปากตัวเมียมีสีเหลือง

ที่มา : Boonthep (2021)



(ก)

(ข)

(ค)

(ง)



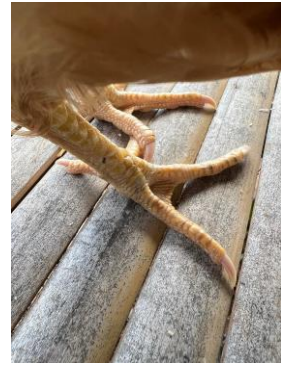
(จ)



(ฉ)



(ช)



(ซ)

ภาพที่ 3 ลักษณะภายนอกบริเวณลำตัวของไก่เบตง (ก) สีสร้อยคอตัวผู้มีสีเหลืองทอง (ข) สีสร้อยคอตัวเมียมีสีเหลืองทอง (ค) สีสร้อยหลังตัวผู้มีสีเหลืองทอง (ง) สีสร้อยหลังตัวเมียมีสีเหลืองทอง (จ) สีหางตัวผู้มีสีเหลือง (ฉ) สีหางตัวเมียมีสีเหลือง (ช) สีแข้ง ขา ตัวผู้มีสีเหลือง น้ำตาลอมดำ (ซ) สีแข้ง ขา ตัวเมียมีสีเหลือง น้ำตาลอมดำ

ที่มา : Boonthep (2021)

ตารางที่ 1 ลักษณะปรากฏของไก่เบตง

ลักษณะ	เพศผู้	เพศเมีย
หงอน	- แบบหงอนจักร ขนาดใหญ่ หน้าหงอนสั้น กลางและปลายหงอนสูง	- หงอนจักรขนาดเล็กกว่าตัวผู้มากติดกับหนัง หัว
กะโหลก	- กะโหลกหัวกว้าง	- กะโหลก กว้าง
ใบหน้า	- ใบหน้ากลมยาว	- ใบหน้า เล็ก เรียว
ตา	- ขอบตาเป็นรูปวงรี ตาขนแจ่มใส คิ้วนูน เรียบ ตามเข็มนาฬิกา ดวงตาสีเหลืองอมดำ	- ตา ตาขนแจ่มใส
ปาก	- สีเหลืองอ่อน จงอยปากงอแงแข็งแรง	- ปาก สีเหลืองอ่อน โคนปากสีน้ำตาล จงอย งอแง แข็งแรง
จมูก	- รูจมูกกว้างยาวเป็นแนวตามปาก สีเดียวกับ ปาก	- จมูก เป็นแนวยาวตามปาก สีเดียวกับปาก
คอ	- คอตตั้ง ยาวระหง ขนสร้อยคอขึ้นเรียบ เป็น ระเบียบ สีเหลืองทองเข้มที่หัวแล้วค่อยๆจาง	- คอ คอตตั้ง ยาวระหง
หลัง	ลงมาถึงลำตัวช่วงหลัง	- หลังกว้าง ขนนานกับพื้นดิน
อก	- กว้าง ขนนานกับพื้นดิน ขนที่อกและใต้ปีกมีสี เหลืองอ่อน	- กว้างหนา ขนที่อกและใต้ปีกมีสีเหลืองอ่อน
ผิวหนัง	- ผิวหนังมีสีเหลืองอ่อนๆ บางตัวมีสีแดงเรื่อๆ	- ผิวหนัง สีเหลืองอ่อน ชมพูเรื่อๆ
ขน	- ขนพื้นตัว หน้าคอ หน้าท้อง ใต้ท้อง ใต้ปีก เป็นขนอ่อน สีเหลืองทองตลอด	- ขน ขนพื้นตัว หน้าคอ หน้าท้อง ใต้ท้อง ขน อ่อนสีเหลืองทอง
ปีก	- ปีกสั้นสีเหลืองนวลลำตัว มีเฉพาะขนอ่อน ไม่ มีขนปีกแข็ง	- ปีกสั้น มีขนแข็งบ้างกลางปีก ขนสีน้ำตาล- เหลือง

หาง	- หาง เป็นขนสร้อย สั้น มีเฉพาะขนอ่อนเป็นพู่ สั้นท้ายเห็นเป็นรูปตัด	- หาง ขนอ่อนน้ำตาลอ่อน ขนบางและสั้น
แข้ง, ขา	- แข้งขา ปั้นขาใหญ่ลำสั้น แข้งเรียวยาวแบบลำ หยาบ กลม ขาตรง สีเหลือง ลำ	- แข้งขา แข้งกลม เกล็ดวางเป็นระเบียบสี เหลือง
เกล็ด	- เกล็ด วางแถวเป็นระเบียบ สีเหลืองอมดำรับ กับสีปาก	- เกล็ด เกล็ดแข้ง เกล็ดนิ้วสีเหลืองอมดำรับ กับสีปาก เกล็ดเรียบเป็นแนวยาวตลอด
นิ้ว	- นิ้ว นิ้วเท้าแข็งแรง เรียวยาว เหยียดตรง สี ขาวอมเหลือง	- นิ้ว แข็งแรง เรียวยาว เหยียดตรง เล็บสีขาว อมเหลือง
เดือย	- เดือย เป็นเดือยแบบงาช้าง แผลมคม สีเหลือง	- ไม่มี

ที่มา: ดัดแปลงจาก Gongruttananun and Chotesangasa. 1996; Pin, 1998

รูปแบบการเลี้ยงไก่เบตงในพื้นที่ภาคใต้ตอนล่าง (ปัตตานี ยะลา และนราธิวาส)

การเลี้ยงแบบดั้งเดิม มี 3 รูปแบบ คือ 1. การเลี้ยงแบบขังคอกหรือโรงเรือน เป็นการเลี้ยงเชิงการค้า ใช้สายพันธุ์ไก่พื้นเมืองที่โตเร็ว โดยควบคุมให้ออกไข่ในโรงเรือน โดยพื้นที่โรงเรือนปูด้วยวัสดุรองพื้น เช่น แกลบ ขี้เลื่อย ภายในมีรางอาหาร รางน้ำ และรังไข่ มีอาหารคุณภาพดี มีโภชนะครบถ้วน มีน้ำให้กินตลอดเวลาและมีการจัดการด้านสุขอนามัยของตัวสัตว์และภายในโรงเรือนเป็นอย่างดี (Promote, 2000) 2. เลี้ยงแบบกึ่งขังกึ่งปล่อย เป็นการเลี้ยงที่ผู้เลี้ยงมีบริเวณกว้าง มีรั้วหรือคอกล้อมไว้ ปล่อยให้ไก่ออกหากินตามธรรมชาติในเวลากลางวัน และมีโรงเรือนให้นอนในเวลากลางคืน โดยมีพื้นที่เพียงพอให้ออกไข่ได้อย่างสบาย และไม่ขัดต่อหลักสวัสดิภาพสัตว์ในโรงเรือนมีรังหรือคอนให้ไก่ออน มีรังไข่ รางอาหาร และรางน้ำ ให้อาหารเป็นเวลา และมีน้ำให้กินตลอดเวลา 3. การเลี้ยงแบบปล่อย (Free Rang chicken Farming) หมายถึง การจัดการเลี้ยงไก่ ซึ่งมีช่วงเวลาในแต่ละวันที่ปล่อยให้ไก่ออกมาภายนอกโรงเรือนซึ่งเป็นพื้นที่ที่มีหญ้าหรือพืชที่เป็นอาหารได้อย่างอิสระไก่อได้แสดงพฤติกรรมตามธรรมชาติ เช่น การไชร่ขน คู้เขี้ยว จิกกินพืช ผัก ทำให้ไก่อารมณ์ดีและมีความสุข

การเจริญเติบโต

ไก่อเบตงมีการเพิ่มน้ำหนักและความยาวส่วนต่างของร่างกายเพิ่มขึ้นตามระดับอายุ โดยมีอัตราการเจริญเติบโตเพิ่มขึ้นอย่างรวดเร็วในช่วงอายุ 8-16 สัปดาห์ หลังจากนั้นจะค่อยๆลดลง จากการศึกษาของ Gongruttananun and Chotesangasa (1996) ที่ได้ทำการศึกษากการเจริญเติบโตของไก่อเบตงและผลผลิตซาก สภาพการเลี้ยง และการให้อาหารที่แตกต่างกัน พบว่าการเลี้ยงแบบขังคอกมีผลทำให้น้ำหนักตัวไก่อเบตงมากกว่าที่เลี้ยงในสภาพแบบปล่อยอาจเนื่องมาจากสัตว์ได้รับพลังงานน้อยกว่า ในขณะที่ ไก่อเบตงเพศเมียเมื่อโตเต็มวัยแล้ว (24 สัปดาห์) พบว่ามีน้ำหนักโดยเฉลี่ยเท่ากับ 1.69 กิโลกรัม ซึ่งสูงกว่าน้ำหนักเมื่ออายุ 8 และ 16 สัปดาห์ ประมาณร้อยละ 69.82 และ 24.85 และ Pin (1998) กล่าวว่า ไก่อเบตงเพศเมียจะมีน้ำหนักเมื่อโตเต็มที่ประมาณ 1.5-1.9 กิโลกรัม

อภิปรายผลการวิจัย

ลักษณะปรากฏ

ไก่อเบตงในช่วง 4 สัปดาห์จะมีเฉพาะขนอ่อนเท่านั้น ซึ่งขนแท้จะเริ่มงอกบริเวณที่หัวเป็นอันดับแรกเมื่ออายุประมาณ 4-6 สัปดาห์ และขนแท้ที่บริเวณหลัง ปีก หาง และ ขา ตามลำดับ ไก่อเบตงรุ่นที่มีอายุระหว่าง 7-16 สัปดาห์ ไม่มีการพัฒนาของขนหาง (tail feather) เมื่อโตเต็มวัยอายุประมาณ 18 สัปดาห์ จะมีขนปีกรอง (secondary wing feather) พัฒนาเพียง 4-8 เส้น ขนปีกสั้นไม่มีขนปีกแข็ง ในเพศเมียอาจมีขนปีกแข็งบ้าง 2-3 เส้น ไก่อเบตงจึงบินไม่ได้ หนึ่ง มีสีเหลืองสามารถ

มองเห็นได้ชัดเจนเมื่อเปรียบเทียบกับไก่พื้นเมืองหรือไก่เนื้อ และซากไก่เบตงหนา กรอบ มีรสชาติอร่อยเมื่อนำไปต้มจึงเป็นสาเหตุทำให้ไก่เบตงมีราคา จำหน่ายในตลาดสูงกว่าไก่พื้นเมืองทั่วไป เพราะเป็นที่ชื่นชอบและได้รับความนิยมบริโภคของนักท่องเที่ยวทั้งภายในและพื้นที่ต่างจังหวัด ทั่วประเทศ รวมทั้งประเทศเพื่อนบ้านอย่างเช่น ประเทศมาเลเซีย สิงคโปร์ และอินโดนีเซีย

รูปแบบการเลี้ยง

Buakeeree and Nualhnuplong (2016) รายงานว่ารูปแบบการเลี้ยงไก่เบตงของเกษตรกรมีความหลากหลาย ขึ้นกับความสะดวกและความพร้อมของเกษตรกร จำนวนไก่ที่เลี้ยง วัตถุประสงค์การเลี้ยงตามความเหมาะสมของพื้นที่ที่สามารถจำแนกการเลี้ยงเป็น 3 รูปแบบ คือการเลี้ยงแบบปล่อยหรือการเลี้ยงแบบหลังบ้าน การเลี้ยงแบบขังคอก และการเลี้ยงแบบกึ่งขังกึ่งปล่อย อย่างไรก็ตาม Charroenmoon et al., (2015) พบว่าถึงแม้เกษตรกรส่วนใหญ่มีประสบการณ์การเลี้ยงไก่พื้นเมืองมาเฉลี่ยไม่น้อยกว่า 11.17 ปีก็ตามแต่เมื่อเกษตรกรประสบอุทกภัยได้รับแจกไก่พื้นเมืองจากรัฐเกษตรกรก็ยังคงขาดความพร้อมด้านสถานที่และความรู้ในการเลี้ยงไก่พื้นเมือง Abdel qader et al. (2007) รายงานว่าไก่พื้นเมืองมีบทบาทสำคัญยิ่งต่อการดำรงชีพต่อครัวเรือนในชนบท อย่างไรก็ตามมีข้อจำกัดมากมายต่อประสิทธิภาพการผลิตจึงควรปรับปรุงการจัดการและเพิ่มประสิทธิภาพระบบการปรับปรุงพันธุ์ ซึ่งสอดคล้องกับ Talerngsak et al. (2018) รายงานรูปแบบการเลี้ยงไก่เบตงเชิงพาณิชย์ในพื้นที่ 3 จังหวัดชายแดนภาคใต้ (ปัตตานี ยะลา และนราธิวาส) คือ มีรูปแบบการเลี้ยงแบบกึ่งขังกึ่งปล่อย โดยมีระยะเวลาการเลี้ยงจนกระทั่งขายมีความแตกต่างกันตามความต้องการของตลาดได้แก่ เลี้ยงจนจับจำหน่ายที่อายุประมาณ 4-5 เดือน และที่อายุประมาณ 6 เดือน ในขณะที่ Chanjula and Pattamarakha (2002) รายงานว่า เกษตรกรในพื้นที่ 3 จังหวัดชายแดนใต้มีรูปแบบการเลี้ยงไก่เบตง 3 รูปแบบ คือ เลี้ยงแบบขังคอก เลี้ยงแบบกึ่งขังกึ่งปล่อย และเลี้ยงแบบปล่อยอิสระ ประมาณร้อยละ 6.9, 73.3 และ 19.8 ตามลำดับ ซึ่งสอดคล้องกับ Sunee et al. (2013) ที่รายงาน ว่า เกษตรกรในพื้นที่ 3 จังหวัดชายแดนใต้มีรูปแบบการเลี้ยง 3 รูปแบบ คือ เลี้ยงแบบขังคอก เลี้ยงแบบกึ่งขังกึ่งปล่อย และเลี้ยงแบบปล่อยอิสระ ซึ่งรูปแบบการเลี้ยงทั้ง 3 รูปแบบไม่มีผลต่อการเจริญเติบโตที่แตกต่างกัน แต่การเลี้ยงแบบปล่อยอิสระไก่เบตงมีปริมาณการกินอาหารน้อยที่สุด ในขณะที่การเลี้ยงแบบกึ่งขังกึ่งปล่อยให้ผลตอบแทนน้อยที่สุดเมื่อเปรียบเทียบกับทั้ง 2 รูปแบบ (เลี้ยงแบบขังคอก และเลี้ยงแบบปล่อยอิสระ) นอกจากนี้จากการศึกษาเบื้องต้น Chunjula and Pattamarakha (2002) รายงานว่า เกษตรกรส่วนใหญ่เลี้ยงไก่เบตงเพื่อขายและบริโภค นิยมปล่อยเลี้ยงแบบหลังบ้านและขังคอกมีการให้อาหารผสมสำเร็จทางการค้าร่วมกับเศษข้าวและเศษอาหารในครัวเรือน ปล่อยให้มีการผสมพันธุ์ตามธรรมชาติ (natural mating)

สมรรถภาพการเจริญเติบโตของไก่เบตง

ในด้านสมรรถภาพการผลิตไก่เบตงเพศผู้และเพศเมียมีน้ำหนักโตเต็มที่ 2.11-2.35 และ 1.68-1.78 กิโลกรัมตามลำดับ (Chanjula et al., 2004) ขณะที่ Gongruttananun and Chotesangasa (1996) รายงานว่าไก่เบตงเพศผู้มีน้ำหนักโตเต็มที่สูงสุดไม่เกิน 3 กิโลกรัม และไก่เบตงเพศเมียมีน้ำหนักโตเต็มที่ประมาณ 1.5-1.9 กิโลกรัม ใกล้เคียงกับ Buakeeree and Nualhnuplong (2016a) ที่ศึกษาการเจริญเติบโตของไก่เบตงเพศเมียระยะรุ่น-สาว ช่วงอายุ 12-20 สัปดาห์ที่ได้รับอาหารโปรตีน 18% พบว่ามีน้ำหนักตัวเฉลี่ย 1.49 กิโลกรัม

จากการรายงานการศึกษา Talerngsak et al. (2018) รายงานว่า ระยะเวลาในการเลี้ยงไก่เบตงอายุประมาณ 16-18 สัปดาห์ ไก่เบตงเพศผู้มีน้ำหนักตัวเฉลี่ยเท่ากับ 2.0-2.2 กิโลกรัม และไก่เพศเมียมีน้ำหนักตัวเฉลี่ยเท่ากับ 1.7-2.0 กิโลกรัม มีค่าใกล้เคียงกับการศึกษาของ Gongruttananun and Chotesangasa (1996) ที่รายงานว่าไก่เบตงเพศผู้โตเต็มที่อายุประมาณ 16 สัปดาห์มีน้ำหนักตัวเฉลี่ยเท่ากับ 2.11-2.49 กิโลกรัม ไก่เพศเมียมีน้ำหนักตัวเฉลี่ยเท่ากับ 1.69-1.78 กิโลกรัม โดยมีน้ำหนักตัวมากกว่าที่รายงานโดย Pin et al., 2004 ที่รายงานผลสำรวจการเลี้ยงไก่เบตงของเกษตรกรพบว่าไก่เบตงเพศผู้ และเพศเมียอายุประมาณ 24 สัปดาห์ มีน้ำหนักเฉลี่ยเท่ากับ 2.11 และ 1.69 กิโลกรัม ตามลำดับ และมีน้ำหนักตัวมากกว่าที่รายงานโดย Sunee et al. (2008) ที่รายงาน ว่า ไก่เบตงเพศผู้และเพศเมียอายุประมาณ 20 สัปดาห์ มีน้ำหนัก

เฉลี่ยเท่ากับ 2.05 และ 1.46 กิโลกรัม ตามลำดับ

สรุปผลการวิจัยและข้อเสนอแนะ

ไก่เบตงเป็นไก่พื้นเมืองของภาคใต้ในพื้นที่ 3 จังหวัดชายแดนใต้ (ปัตตานี ยะลา และนราธิวาส) มีลักษณะปรากฏแตกต่างจากไก่พื้นเมืองไทยสายพันธุ์อื่น ซึ่งมีขนสีเหลืองอ่อนถึงสีเหลืองทองตลอดทั้งตัว หงอนจักร จงอยปาก แข็ง และขามีสีเหลือง ผิวหนังเหลือง ด้านการเจริญเติบโตของไก่เบตงนั้นขึ้นกับระยะเวลาจับจำหน่ายโดยตลาดเป็นตัวกำหนด โดยจะนิยมจับจำหน่ายช่วงอายุ 16-18 สัปดาห์ โดยไก่เบตงเพศผู้ที่จำหน่ายมีน้ำหนักตัวเฉลี่ยเท่ากับ 2.0-2.3 กิโลกรัม เพศเมียเท่ากับ 1.46-2.0 กิโลกรัม อัตราการแลกเนื้อมีความผันแปรไปตามระยะเวลาการเจริญเติบโต ดังนั้น ไก่เบตงในพื้นที่ 3 จังหวัดชายแดนใต้จึงมีศักยภาพด้านการผลิต และลักษณะเด่นทั้งด้านรูปร่าง เนื้อและรสชาติ จึงเป็นไก่ที่มีความสำคัญเป็นอัตลักษณ์ทางวัฒนธรรมในพื้นที่ และทางเศรษฐกิจ ซึ่งสามารถพัฒนาเป็นสัตว์ที่มีความสำคัญเชิงพาณิชย์ในอนาคตได้

ดังนั้นควรจะมีการส่งเสริมการเลี้ยงอย่างจริงจังและมีการศึกษาวิจัยเพื่อปรับปรุงลักษณะต่างๆเหล่านี้เช่น การคัดเลือกพันธุ์ควบคู่กับการวิจัยด้านอาหารและการให้อาหารในไก่เบตงให้ดีขึ้นต่อไป

กิตติกรรมประกาศ (ถ้ามี)

ขอขอบคุณ คณะวิทยาศาสตร์เทคโนโลยีและการเกษตร มหาวิทยาลัยราชภัฏยะลา ที่ให้การสนับสนุนในการดำเนินงานวิจัย

เอกสารอ้างอิง

- Abdelqader A., M. Gaulty and C.B.A. Wollny. 2007. Response of two breeds of chickens to *Ascaridia galli*. *Veterinary Parasitology* 145(2007). 176–180 infections from two geographic sources
- Chanjula, P. and K. Pattamarakha. 2002. Betong chicken raising in Southern Thailand: A Preliminary Survey. *Asian Australasian Journal of Animal Sciences*, 8(2), 14-24.
- Chanjula, P., W. Wanichapichart, T. Tongchumroon, and S. Laochareonsuk. 2004. A study of phenotypic characteristics, growth, carcass yield and egg performance of Betong chickens. *Kasetsart J. (Nat. Sci.)*. 20: 278-288.
- Charroenmoon, K., Duangjinda, M., Laopaiboon, B., Saenchaisuriya, P., Phasuk, Y. and Kanhariang, S. 2015. Raising Thai Native Chicken and Satisfaction with Farmers in Flooding Area in Khon Kaen Province. *KHON KAEN AGR. J*, 43(1), 995-1000. (In Thai)
- Gongruttananun, N., and R. Chotesangasa. 1996. A study of growth and carcass yield of Betong chickens compared with those of native and crossbred Betong x Native chickens. *Kasetsart J. (Nat. Sci.)*. 30: 312-321.
- Gongruttananun, N., and R. Chotesangasa. 2001. Growth and carcass yield at various age of Betong chickens raised on floor. p.59-66. In: *Proceedings of 39th Kasetsart University Annual conference: Animal. Veterinary Medicine*. Feb. 5-7, 2001, Kasetsart University, Bangkok

Kruan Buakeeree and Piyanan Nualhnuplong. 2016. Effects of dietary protein and energy levels on growth performances and reproductive system development in female Betong chicken (*Gallus domesticus*) during growing-pullet period. KHON KAEN AGR. J. 44 (3): 469-478.

Pin Chanjula Worawit Wanichapichart Thumronh Thongchumroon and Somsak Laochareonsuk. 2004. Village Betong Chicken Production in Three Southernmost Thailand: A Study of Phenotypic Characteristics, Growth, Carcass Yield and Egg Performance of Betong Chickens. Journal of Agriculture 20 (3): 278-288.

Sunee treemane Panom sukrat Chaiwut auksornrat and Teerachai chorrat. 2013. Growth Performance, Economic Return and Carcass and Meat Qualities of Betong Chicken under Different Raising Systems. Thailand Green Livestock Expo 2013: 757-763.

Talerngsak Angkurasanee. (2019). Phenotype and Performance of Betong Chickens in Three Southern Border Provinces (Pattani, Yala, and Narathiwat). TOU Journal of Agriculture (Online), 1(1), 96-103.