



แบบฟอร์มนำเสนอผลงานนวัตกรรม

สำหรับการนำเสนอเวทีแลกเปลี่ยนเรียนรู้จากการจัดการความรู้ มหาวิทยาลัยราชภัฏยะลา

ประจำปีงบประมาณ พ.ศ. 2565

(KM YRU Forum 2022)

ชื่อผลงาน เรียนสนุก วิจัยสำเร็จแบบปังปรีเย่

หน่วยงาน หลักสูตรบัญชีบัณฑิต คณะวิทยาการจัดการ

ผู้รับผิดชอบ อ.ดร.ละออ มามะ

ประเด็นการจัดการความรู้

- ประเด็นที่ 1 การจัดการเรียนรู้ในศตวรรษที่ 21
- ประเด็นที่ 2 การบริหารจัดการงานวิจัยเพื่อการพัฒนาท้องถิ่น
- ประเด็นที่ 3 การบริการวิชาการเพื่อพัฒนาชุมชนท้องถิ่นจังหวัดชายแดนภาคใต้
- ประเด็นที่ 4 การบริหารจัดการสู่องค์กรวิถีใหม่ (New Normal) หรือวิถีถัดไป (Next Normal)

1. เหตุผลความจำเป็น/ความสำคัญของปัญหา

ในการจัดกิจกรรมการเรียนการสอนในรายวิชาการตรวจสอบบัญชีและการให้ความเชื่อมั่น โดยจุดมุ่งหมายรายวิชา เพื่อให้ นักศึกษามีความรู้ความเข้าใจเกี่ยวกับแนวคิดทั่วไปและแม่บทสำหรับงานที่ให้ความเชื่อมั่น จรรยาบรรณ และความรับผิดชอบของผู้สอบบัญชี การทุจริต และข้อผิดพลาด การประเมินความเสี่ยง หลักฐาน วิธีการรวบรวมหลักฐานและวิธีการตรวจสอบ การเลือกตัวอย่างในการสอบบัญชี การตรวจสอบวงจรรายการค้า การตรวจสอบบัญชีด้วยคอมพิวเตอร์ ก่อนหน้านี้อาจจัดกิจกรรมการเรียนการสอนใช้กระบวนการเรียนรู้จากกรณีศึกษาที่เกิดขึ้นทั้งในอดีตและปัจจุบัน โดยนำเหตุการณ์ที่เกิดขึ้นมาเรียนรู้ และประยุกต์ความรู้เป็นพื้นฐานในการตรวจสอบ ผู้ตรวจสอบต้องมีพื้นฐานความรู้เกี่ยวกับเอกสารแบบฟอร์ม เพื่อช่วยให้ผู้ตรวจสอบบัญชีสามารถตั้งข้อสังเกตดุลพินิจในการตรวจสอบเอกสารหลักฐาน วิธีการนี้มีข้อจำกัด ผู้เรียนเกิดการเรียนรู้จากทฤษฎีเท่านั้น ขาดประสบการณ์จริงด้านเอกสารหลักฐานทางบัญชี ดังนั้นผู้สอนจึงได้จัดกิจกรรมการเรียนรู้อย่างบูรณาการการเรียนการสอน โดยกระบวนการ WIL (Work integrated Learning) ในสถานประกอบการจริง ส่งผลให้นักศึกษาเรียนมาประสบการณ์จริงเกี่ยวกับเอกสารหลักฐานที่ใช้ในการบันทึกบัญชี

แต่อย่างไรก็ตาม ผู้เรียนขาดประสบการณ์จริงเกี่ยวกับกรณีศึกษาที่เกิดขึ้นในสถานประกอบการที่ไม่สามารถปิดบัญชีได้ ในทางทฤษฎีหากสถานประกอบการไม่สามารถปิดบัญชีในระยะเวลาบัญชีปิดได้นั้นถือได้ว่าเป็นการส่งสัญญาณให้เตือนกิจการนั้นอาจเกิดปัญหาการดำเนินงานต่อเนื่อง ดังนั้น ผู้สอนจึงได้นำร่องจัดกิจกรรมการเรียนการสอนต่อยอดจากการบูรณาการการเรียนการสอนวิธี WIL มุ่งเน้นการบูรณาการการเรียนการสอนกับงานวิจัยร่วมกับสำนักงานสหกรณ์จังหวัดยะลา เพื่อแก้ปัญหาการปิดบัญชีไม่ทันเวลาให้กับสหกรณ์และกลุ่มเกษตรกรที่ไม่ ในรายวิชาการตรวจสอบภายในและการควบคุมภายในภาคเรียนที่ 2 ปีการศึกษา 2563

สำหรับรายวิชาการตรวจสอบภายในและการควบคุมภายในมีจุดมุ่งหมายรายวิชาเพื่อให้นักศึกษามีความรู้ความเข้าใจวัตถุประสงค์และขอบเขตของการตรวจสอบของผู้ตรวจสอบ เทคนิค และการวางแผนการตรวจสอบ และกระบวนการควบคุมที่ทำให้เกิดความถูกต้องและแม่นยำของข้อมูลตลอดจนการเข้าถึงบริษัทภิบาลหรือระบบที่ใช้ควบคุมจัดการกำกับดูแลและควบคุมองค์กร เพื่อให้นักศึกษาได้เรียนรู้เหตุการณ์ทางบัญชีและแนวทางการแก้ปัญหาที่เกิดขึ้น เพื่อส่งสมประสบการณ์ในฐานะผู้ตรวจสอบบัญชีที่ต้องทำหน้าที่ในการให้ความเชื่อมั่นและให้คำปรึกษากับสถานประกอบในการประกอบวิชาชีพในอนาคตได้ โดยการวิจัยนำร่อง เรื่อง การบริหารนวัตกรรมระบบบัญชีของกลุ่มเกษตรกร กรณีสหกรณ์ผู้เลี้ยงสัตว์อำเภอกรงปินัง จำกัด โดยมีวัตถุประสงค์เพื่อศึกษาการบริหารนวัตกรรมระบบบัญชีของกลุ่มเกษตรกร เกี่ยวกับปัญหาและแนวทางการแก้ไขปัญหาในการปฏิบัติงาน โดยนักศึกษาเป็นผู้ช่วยนักวิจัยทั้งกระบวนการเก็บข้อมูล และการเป็นผู้ช่วยวิทยากรในการอบรมให้กับผู้จัดทำบัญชีสหกรณ์ของกลุ่มเกษตรกร ตามข้อเท็จจริงของปัญหาที่เกิดขึ้นในกระบวนการจัดทำบัญชีกลุ่มเกษตรกร เพื่อจะได้นำมาพัฒนาการจัดทำบัญชีให้เกิดคุณภาพเพื่อให้ได้งบการเงินที่มีความน่าเชื่อถือและเป็นข้อมูลในการตัดสินใจเชิงเศรษฐกิจของผู้ที่เกี่ยวข้องทั้งภาครัฐและเอกชน งานวิจัยนี้จะได้ต้นแบบระบบนวัตกรรมบัญชีกลุ่มเกษตรกร ซึ่งกลุ่มเกษตรกรสามารถนำไปใช้ได้จริง นอกจากนี้ศึกษานำเสนอผลการศึกษาในชั้นเรียนเพื่อแลกเปลี่ยนเรียนรู้กับเพื่อนในชั้นเรียน ดังนั้นผู้สอนจึงขยายผลการศึกษาเพื่อแก้ปัญหาค่าการปิดบัญชีไม่ทันเวลาให้กับกลุ่มเกษตรกรโดยใช้ต้นแบบนวัตกรรมระบบบัญชีของกลุ่มเกษตรกร กรณีสหกรณ์ผู้เลี้ยงสัตว์อำเภอกรงปินัง จำกัด จัดกิจกรรมการเรียน การสอนกับการบูรณาการเรียนการสอนกับงานวิจัยในภาคเรียนที่ 1 ปีการศึกษา 2564 ให้กับนักศึกษาหลักสูตรบัญชีชั้นปีที่ 4 ในรายวิชาการสอบบัญชีและการให้ความเชื่อมั่น โดยให้ผู้เรียนเป็นผู้ช่วยนักวิจัยเรียนรู้จากสภาพปัญหาและการแก้ปัญหาที่เกิดขึ้น ในงานวิจัยเรื่อง การพัฒนานวัตกรรมระบบบัญชีสหกรณ์และกลุ่มเกษตรกรในจังหวัดยะลา

ในการจัดกิจกรรมการเรียนการสอนบูรณาการกับงานวิจัยในภาคเรียนที่ 2 มีผู้เรียนระดับชั้นปีที่ 3 เป็นผู้ช่วยนักวิจัยจำนวน 3 คน โดยผู้เรียนต้องมีความรู้ ความเข้าใจพื้นฐานทางบัญชี และกล้าแสดงออก ซึ่งสามารถนำความรู้ที่ได้มาประยุกต์ใช้ในการจัดทำบัญชี จากการจัดกิจกรรมการเรียนการสอนโดยบูรณาการกับงานวิจัยเรื่อง เรื่อง การบริหารนวัตกรรมระบบบัญชีของกลุ่มเกษตรกร กรณีสหกรณ์ผู้เลี้ยงสัตว์อำเภอกรงปินัง จำกัด โดยมีวัตถุประสงค์เพื่อศึกษาการบริหารนวัตกรรมระบบบัญชีของกลุ่มเกษตรกร เกี่ยวกับปัญหาและแนวทางการแก้ไขปัญหาในการปฏิบัติงาน โดยนักศึกษาจะเป็นผู้ช่วยนักวิจัยทั้งกระบวนการเก็บข้อมูล และการเป็นผู้ช่วยวิทยากรในการอบรม พบว่า ผู้เรียนมีความกระตือรือร้นในการเรียนรู้ และสามารถนำความรู้ที่ได้มาถ่ายทอดแลกเปลี่ยนเรียนรู้กับเพื่อนร่วมชั้นจากรูปเล่มรายงานและการนำเสนอหน้าชั้นเรียน ดังนั้นในภาคเรียนที่ 1 ปีการศึกษา 2564 ผู้สอนจึงได้รับสมัครผู้ช่วยนักวิจัยจากนักศึกษาที่ลงทะเบียนเรียนในรายวิชาการตรวจสอบภายในและการควบคุมภายใน มีนักศึกษาเข้าร่วมจำนวน 9 คน โดยมีสหกรณ์และกลุ่มเกษตรกรที่มีปัญหาไม่สามารถปิดบัญชีและไม่สามารถนำส่งรายงานทางเงินได้ทันเวลา จำนวน 7 แห่ง ได้แก่ สหกรณ์เดินระยะลา สหกรณ์เคหสถานบ้านมั่งคั่งยะลา จำกัด ชุมชนสหกรณ์การเกษตรยะลาจำกัด สหกรณ์บันนังสตา จำกัด สหกรณ์กองทุนสวนยางหวัดตะเกะรอ จำกัด สหกรณ์กองทุนสวนยางมุสลิมจะกะวี จำกัด และสหกรณ์การเกษตรยะลา จำกัด

จากการลงพื้นที่ศึกษาปัญหาการนำส่งรายงานการเงินไม่ทันเวลาของสหกรณ์และกลุ่มเกษตรกรในจังหวัดยะลาร่วมกับสำนักงานสหกรณ์จังหวัดยะลา พบว่าสหกรณ์และกลุ่มเกษตรกรมีปัญหาดังกล่าวข้างต้นจำนวน 7 แห่ง ดังนั้นผู้สอนนำเสนอโครงการวิจัยเรื่อง การพัฒนานวัตกรรมระบบบัญชีของสหกรณ์และกลุ่มเกษตรกรในจังหวัดยะลา และได้รับทุนสนับสนุนงบประมาณบำรุงการศึกษา ประจำปีงบประมาณ พ.ศ. 2564 จากสถาบันวิจัยและพัฒนาชายแดนภาคใต้ มหาวิทยาลัยราชภัฏยะลา ผู้ได้เปิดรับสมัครผู้ช่วยนักวิจัย ซึ่งเป็นนักศึกษาที่ลงทะเบียนเรียนรายวิชาการ ตรวจสอบภายในและการควบคุมภายใน มีนักศึกษาสนใจเข้าร่วมจำนวน 10 คน ในการศึกษาใช้ระเบียบวิธีการวิจัยผสมผสานทั้งเชิงคุณภาพและเชิงปริมาณ ในการเก็บรวบรวมข้อมูลเชิงคุณภาพ นักศึกษาจะทำหน้าที่เป็นผู้ช่วยนักวิจัย ทำหน้าที่ในการบันทึกภาพ บันทึกเสียง ในขณะที่การเก็บรวบรวมข้อมูลเชิงปริมาณ นักศึกษาทำหน้าที่ในการกำหนด Code แบบสอบถามและตรวจความถูกต้องสมบูรณ์ของแบบสอบถาม นอกจากนี้นักศึกษาทำหน้าที่เป็นพี่เลี้ยงในการจัดอบรมทักษะการจัดบัญชีโดยการประยุกต์ใช้โปรแกรมคอมพิวเตอร์ให้กับผู้ทำบัญชีกลุ่มเกษตรกร และร่วมกิจกรรมลงพื้นที่ในการติดตามติดตามการใช้นวัตกรรมระบบบัญชี ของกลุ่มเกษตรกร

2. เป้าหมาย/วัตถุประสงค์

เป้าหมาย

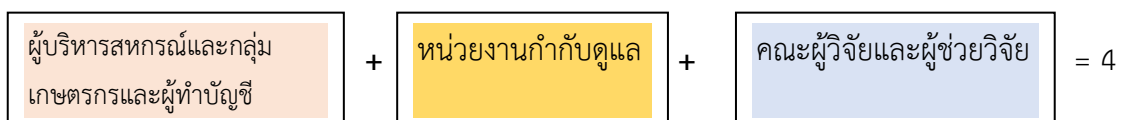
สหกรณ์และกลุ่มเกษตรกรมีปัญหาการนำส่งรายงานการเงินไม่ทันเวลาจำนวน 7 แห่ง ตัวชี้วัดเชิงปริมาณ สหกรณ์และกลุ่มเกษตรกรที่มีปัญหาไม่สามารถปิดบัญชีสามารถนำปิดบัญชีของรอบระยะเวลาบัญชีที่ไม่สามารถปิดบัญชีผ่านมาได้

วัตถุประสงค์

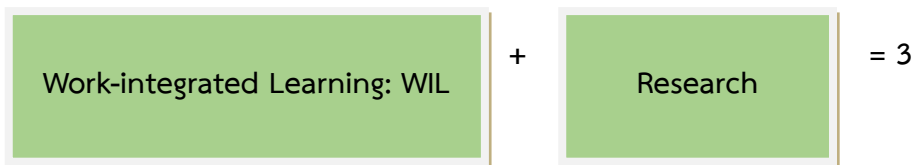
1. เพื่อศึกษาปัญหาการนำส่งรายงานการเงินไม่ทันเวลาของสหกรณ์และกลุ่มเกษตรกรในจังหวัดยะลา
2. เพื่อศึกษาการพัฒนาวัตกรรมการบัญชีสหกรณ์และกลุ่มเกษตรกรในจังหวัดยะลา
3. เพื่อประเมินความพึงพอใจของผู้ใช้รูปแบบระบบบัญชีของสหกรณ์และกลุ่มเกษตรกร ในจังหวัดยะลา

3. กลยุทธ์หรือปัจจัยที่นำไปสู่ความสำเร็จ (วิธีหรือแนวทางที่ทำให้การดำเนินงานประสบผลสำเร็จ)

วิธีการดำเนินการที่ทำให้การแก้ปัญหาคือการนำส่งรายงานทางการเงินไม่ทันเวลาประสบความสำเร็จคือการทำงานเป็นทีม ได้แก่ ความร่วมมือของหน่วยงานกำกับดูแลคือ สหกรณ์จังหวัดยะลา และ ผู้สอบบัญชีสหกรณ์ ผู้บริหารและผู้ทำบัญชีสหกรณ์และกลุ่มเกษตรกร และ คณะผู้วิจัยและผู้ช่วยผู้วิจัย รวมถึง นโยบายของมหาวิทยาลัยราชภัฏยะลา



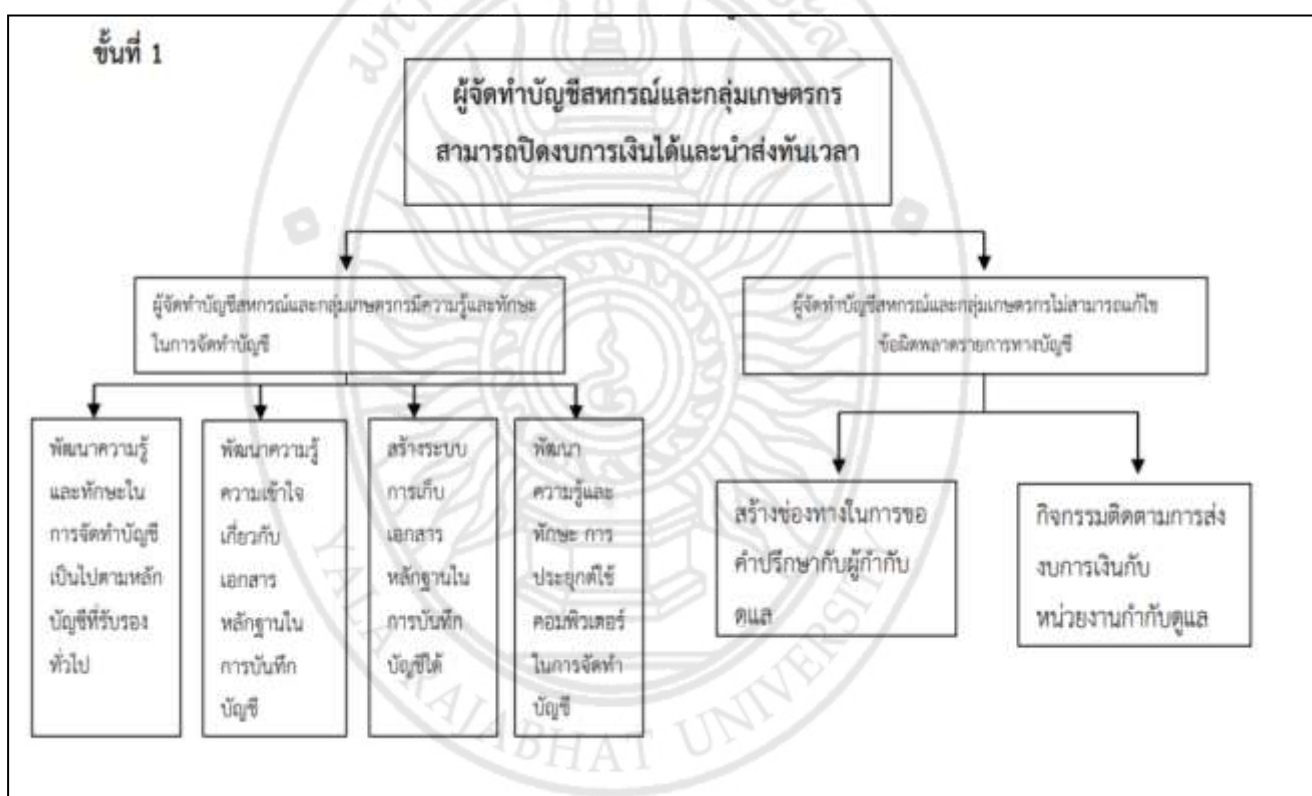
กลยุทธ์ความสำเร็จในการจัดกิจกรรมการเรียนการสอนโดยการบูรณาการเรียนการสอน



4. วิธีปฏิบัติที่ดี (วิธีการ/กระบวนการ/แนวการดำเนินงานที่ได้ดำเนินการตามหลัก PDCA)

ขั้นตอนที่ 1 การบ่งชี้ความรู้ (ระบุวิธีปฏิบัติ)

จัดประชุมชี้แจงบทบาทหน้าที่ของผู้ช่วยวิจัย และมอบหมายความรับผิดชอบให้กับผู้ร่วมวิจัยทั้ง 10 โดยใช้กระบวนการทำงานเป็นทีม ผู้ร่วมวิจัยจะดำเนินงานและร่วมกันแก้ปัญหาที่เกิดขึ้นโดยการจัดประชุมหลังการดำเนินกิจกรรมในแต่ละกิจกรรม ดัง Flow Chart ต่อไปนี้



ภาพที่ 1 กรอบแนวทางการศึกษา

ขั้นตอนที่ 2 การสร้างและแสวงหาความรู้ (ระเบียบวิธีปฏิบัติ)

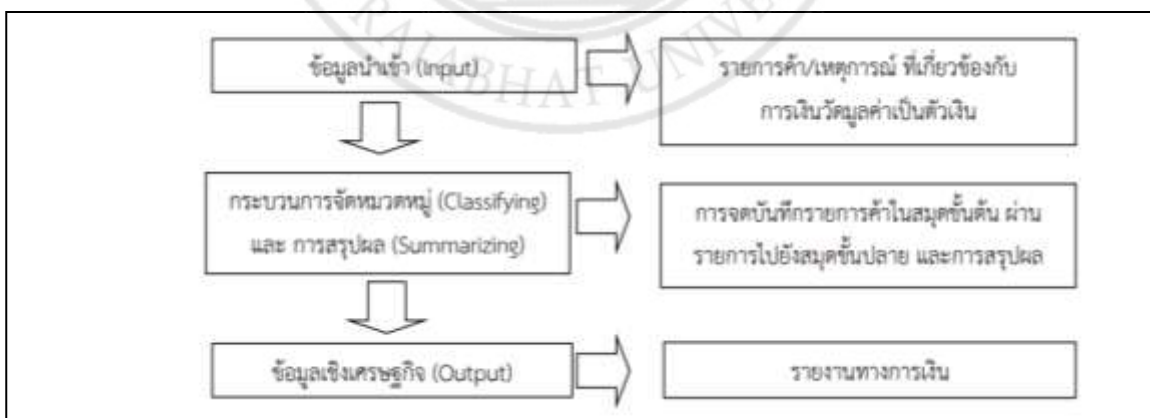
ผู้สอนจัดสอนเสริมการประยุกต์ใช้โปรแกรมคอมพิวเตอร์ในงานบัญชี โดยปรับพื้นฐานความรู้การใช้โปรแกรม Excel ให้นักศึกษาทั้ง 10 คน และนำความรู้พื้นฐานมาจัดดำเนินการสร้างระบบบัญชีให้สอดคล้องกับการดำเนินธุรกิจของสหกรณ์และกลุ่มเกษตรกรที่มีปัญหาในการปิดบัญชีไม่ทันเวลาทั้ง 7 แห่ง การดำเนินกิจกรรม ดัง Flow Chart ต่อไปนี้



ภาพที่ 2 การพัฒนานวัตกรรมระบบบัญชีสำหรับสหกรณ์และกลุ่มเกษตรกร

ขั้นตอนที่ 3 การจัดความรู้ให้เป็นระบบ (ระเบียบวิธีปฏิบัติ)

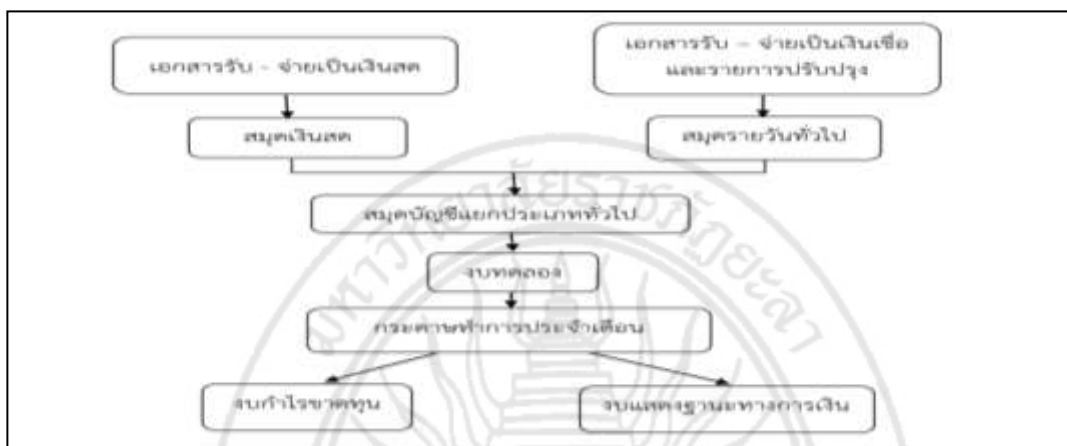
นักศึกษาในฐานะผู้ช่วยนักวิจัยจัดเตรียมนวัตกรรมระบบบัญชี โดย อาจารย์ผู้สอนนำเสนอระบบบัญชีจากต้นแบบระบบบัญชีในงานวิจัยบริหารนวัตกรรมระบบบัญชีของกลุ่มเกษตรกร กรณีสหกรณ์ผู้เลี้ยงสัตว์อำเภอกรงปินัง จำกัด ให้นักศึกษากำหนดแบบฟอร์มและการวางระบบบัญชีให้กับสหกรณ์และกลุ่มเกษตรกรที่มีปัญหาในการปิดบัญชีไม่ทันเวลาทั้ง 7 แห่ง ภายใต้การให้คำปรึกษาของเจ้าหน้าที่ส่งเสริมสหกรณ์จังหวัดยะลา เพื่อให้ระบบบัญชีไปตามหลักการบันทึกบัญชีของสหกรณ์และกลุ่มเกษตรกร การดำเนินกิจกรรม ดัง Flow Chart ต่อไปนี้



ภาพที่ 3 กระบวนการจัดทำบัญชีสหกรณ์และกลุ่มเกษตรกร

ขั้นตอนที่ 4 การประมวลผลและกลั่นกรองความรู้ (ระบุวิธีปฏิบัติ)

นักศึกษาทดลองบันทึกรายการคำในระบบบัญชีที่ได้จัดเตรียมไว้ เพื่อตรวจเช็คความถูกต้องและการประมวลผลให้เป็นไปตามหลักบัญชีที่รับรองทั่วไป และตามหลักการบันทึกบัญชีของสหกรณ์และกลุ่มเกษตรกร โดยผู้สอนจะให้คำปรึกษาและแก้ปัญหาที่เกิดขึ้น จนนักศึกษาทั้ง 10 คน เกิดทักษะในการใช้ระบบบัญชีที่ประยุกต์ใช้โปรแกรมคอมพิวเตอร์ช่วยให้การบันทึกบัญชีสามารถประมวลผลได้รวดเร็วมากยิ่งขึ้น การดำเนินกิจกรรม ดัง Flow Chart ต่อไปนี้



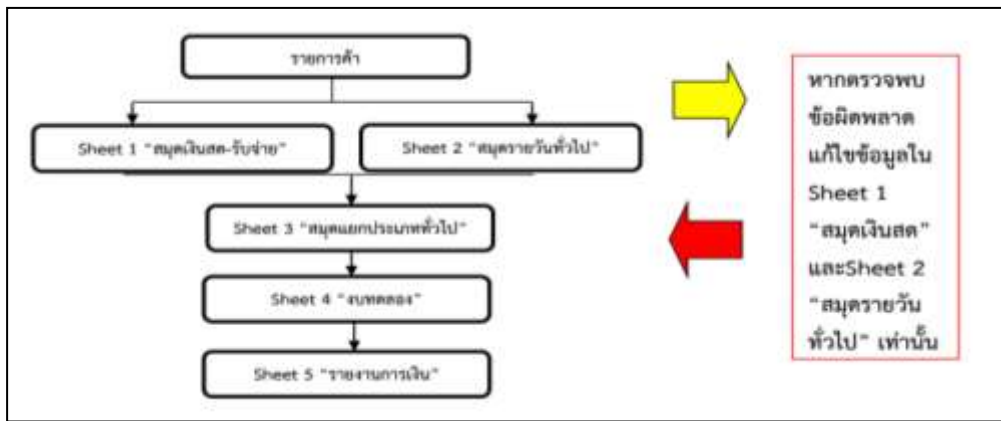
ภาพที่ 4 นวัตกรรมระบบบัญชีสหกรณ์และกลุ่มเกษตรกร

ขั้นตอนที่ 5 การเข้าถึงความรู้ (ระบุวิธีปฏิบัติ)

ในการอบรมทักษะการจัดทำบัญชีให้กับผู้จัดทำบัญชีสหกรณ์และกลุ่มเกษตรกร ซึ่งแต่ละสหกรณ์และกลุ่มเกษตรกร มีรายคำที่มีลักษณะเฉพาะ ดังนั้นนักศึกษาต้องประสานงานกับผู้จัดทำบัญชีแต่ละสหกรณ์และกลุ่มเกษตรกรที่ได้รับมอบจากผู้สอนให้ทำหน้าที่เป็นพี่เลี้ยงคอยให้คำแนะนำ และปรับสูตรการคำนวณให้สอดคล้องกับการดำเนินธุรกิจของสหกรณ์และกลุ่มเกษตรกร

ขั้นตอนที่ 6 การแบ่งปันแลกเปลี่ยนเรียนรู้ (ระบุวิธีปฏิบัติ)

ในกระบวนการพัฒนาระบบบัญชีการพัฒนานวัตกรรมระบบบัญชีสหกรณ์และกลุ่มเกษตรกรในจังหวัดยะลา นักศึกษาที่ทำหน้าที่เป็นผู้ช่วยนักวิจัยจะได้แลกเปลี่ยนเรียนรู้กับเจ้าหน้าที่ส่งเสริมสหกรณ์ และผู้จัดทำบัญชีสหกรณ์และกลุ่มเกษตรกรในการพัฒนาระบบบัญชี และเอกสารหลักฐานที่ใช้ในการบันทึกบัญชีจากฉบับจริง ซึ่งในจำนวนผู้เข้ารับการอบรมพบว่าไม่มีพื้นฐานด้านบัญชี ดังนั้นนักศึกษาจะได้ทำหน้าที่เป็นพี่เลี้ยงในการให้คำแนะนำหลักการบันทึกบัญชีที่รับรองทั่วไป เพื่อให้ผู้จัดทำบัญชีสามารถจัดทำบัญชีและปิดบัญชี และนำเสนอรายงานทางการเงินได้ทันเวลา นักศึกษาได้รับประสบการณ์การจัดทำบัญชีที่ถูกต้องนำความรู้ไปประยุกต์ใช้ในการตรวจสอบกิจการ และการบริการให้คำปรึกษาในฐานะผู้ตรวจสอบบัญชีได้ในอนาคต การดำเนินกิจกรรม ดัง Flow Chart ต่อไปนี้



ภาพที่ 5 วงจรระบบบัญชี

ขั้นตอนที่ 7 การเรียนรู้ (ระบุนิธิปฏิบัติ)

ผู้เรียนเกิดการเรียนรู้เกี่ยวกับสภาพปัญหา และการแก้ปัญหาในการปิดบัญชีไม่ทันเวลา โดยผู้เรียนจัดทำรูปเล่มรายงานการพัฒนาระบบบัญชีที่ได้รับมอบจากผู้สอนและนำเสนอแลกเปลี่ยนเรียนรู้กับเพื่อนในชั้นเรียน ในการบูรณาการการเรียนการสอนในงานวิจัยเรื่อง กระบวนการพัฒนาระบบบัญชีการพัฒนาวัฒนธรรมระบบบัญชีสหกรณ์และกลุ่มเกษตรกรในจังหวัดยะลา ผลลัพธ์จากการศึกษาจะได้คู่มือการรูปแบบระบบบัญชีสหกรณ์และกลุ่มเกษตรกร 1 ชุด และการตีพิมพ์บทความวิจัย 1 เรื่อง

5. ความสำเร็จและหลักฐานที่แสดงถึงผลความสำเร็จ หรือ สิ่งที่ได้ดีในประเด็นที่นำเสนอ

3.1 ผลการดำเนินงานตามเป้าหมาย-ตัวชี้วัดที่กำหนด

ผู้จัดทำบัญชีสหกรณ์และกลุ่มเกษตรกรสามารถจัดทำบัญชีได้

3.2 ความสำเร็จของการดำเนินการแก้ไขปัญหา

สหกรณ์และกลุ่มเกษตรกรสามารถจัดทำบัญชีเป็นไปตามหลักบัญชีที่รับรองรองทั่วไป และหลักการบัญชีของสหกรณ์และกลุ่มเกษตรกร ที่ช่วยให้การประมวลผลได้เร็วขึ้น และสามารถแก้ไขรายการที่บันทึกไม่ถูกต้องได้รวดเร็ว

3.3 ความสำเร็จด้านการจัดการเรียนการสอน นักศึกษาได้รับประสบการณ์จริงจากการลงพื้นที่เพื่อแก้ปัญหาด้านการบัญชีโดยการนำความรู้ที่ได้รับมาประยุกต์ใช้เพื่อแก้ปัญหาได้อย่างถูกต้องและเหมาะสม อยู่บนพื้นฐานการบัญชีที่รับรองทั่วไปและหลักการบัญชีของสหกรณ์และกลุ่มเกษตรกร

6. ปัจจัยเกื้อหนุนความสำเร็จ (ปัจจัยที่สนับสนุนที่ทำให้การดำเนินงานประสบผลสำเร็จ)

การจัดกิจกรรมการเรียนการสอนโดยบูรณาการกับกระบวนการวิจัยได้รับการสนับสนุนจากหลักสูตร คณะ มหาวิทยาลัย หน่วยงานภาครัฐได้แก่ สำนักงานสหกรณ์จังหวัดยะลา สำนักงานตรวจสอบบัญชีสหกรณ์จังหวัดยะลา สหกรณ์และกลุ่มเกษตรกร ที่มีปัญหาในการปิดบัญชี ผู้สอน และผู้เรียน โดยเฉพาะนโยบายการแก้ปัญหาเชิงพื้นที่ โดยการจัดทำบันทึกความร่วมมือระหว่างมหาวิทยาลัยและสำนักงานสหกรณ์

จังหวัดยะลา จะช่วยให้นักศึกษาหลักสูตรบัญชีบัณฑิตได้เรียนรู้จากสถานการณ์จริงและสามารถแก้ปัญหาที่ด้านการจัดทำบัญชี ให้สหกรณ์และกลุ่มเกษตรกรสามารถนำส่งรายงานทางการเงินได้ทันเวลา และช่วยลดปัญหาทางการเงินดำเนินงานต่อเนื่องให้น้อยลง ส่งผลให้สหกรณ์และกลุ่มเกษตรกรสามารถประกาศจ่ายเงินปันผลให้กับสมาชิกได้ตามรอบระยะเวลาประกอบการ

7. แนวทางที่จะพัฒนาต่อไปในอนาคต

จากการดำเนินงานที่ลักษณะเป็นทีม อาจารย์ร่วมได้เจ้าหน้าที่สหกรณ์จังหวัดและทีมนักศึกษา ทำให้ได้บทเรียนจากการทำงาน ดังนี้ นวัตกรรมรูปแบบ ระบบบัญชี องค์ความรู้เดิม ผู้จัดทำบัญชี กระบวนการเรียนรู้ปรับ พื้นฐานการใช้โปรแกรม นวัตกรรมแบบมี ส่วนร่วม องค์ความรู้เดิม ของผู้ศึกษา รูปแบบระบบบัญชี - สมุดเงินสดรับ-จ่าย - สมุดรายวันทั่วไป -บัญชีแยกประเภท - งบทดลอง - รายงานการเงิน สร้าง สร้าง Feedback ผ่าน แก๊โซ

Input Output กระบวนการคิดและ วิเคราะห์แบบมีส่วนร่วม กระบวนการ ทดสอบ นวัตกรรมรูปแบบระบบ บัญชี

Process องค์ความรู้เดิมผู้กำกับ ดูแล (เจ้าหน้าที่ส่งเสริมสหกรณ์จังหวัดยะลา) ผู้สอน ผู้เรียน และเจ้าหน้าที่ร่วมกันดำเนินกิจกรรมดังนี้

1. การวางแผนกระบวนการทำงาน
2. การมีเป้าหมายที่ชัดเจนร่วมกัน
3. การมอบหมายงาน (สมาชิกในทีมเข้าใจในการทำงานของตนเอง และสมาชิกคนอื่นๆ)
5. การให้ความช่วยกันภายในทีม
6. การประสานงานกันภายในทีม
7. การหาแนวทางการแก้ปัญหา

ดังนั้นการเรียนรู้แก้ปัญหาโดยใช้กระบวนการวิจัยพัฒนาบูรณาการกับการจัดกิจกรรมการเรียนรู้การสอน เพื่อให้ผู้เรียนเกิดการเรียนรู้การแก้ปัญหาโดยใช้ประยุกต์ใช้ความรู้พื้นฐานทางด้านบัญชีกับการใช้ทักษะการใช้โปรแกรมคอมพิวเตอร์เพื่อสร้างระบบบัญชีที่ประมวลผลได้รวดเร็วและถูกต้องตามหลักบัญชีที่รับรองทั่วไป และสามารถนำความรู้ที่ได้ไปต่อยอดการสร้างนวัตกรรมทางบัญชีเพื่อช่วยให้ผู้จัดทำบัญชีแบบดั้งเดิมที่ใช้เวลานาน และหากเกิดความผิดพลาดในการบันทึกบัญชีมีความยุ่งยากและต้องใช้เวลาในการปรับปรุงรายการค้าหรือข้อผิดพลาดนั้น ให้สามารถปรับเปลี่ยนวิธีการบันทึกบัญชีที่รวดเร็ว ถูกต้อง สามารถนำความรู้และทักษะการใช้โปรแกรมคอมพิวเตอร์ประยุกต์ใช้ในการจัดทำเอกสารแบบฟอร์ม เช่น ทะเบียนคุมสินทรัพย์ การออกใบเสร็จรับเงิน เพื่อป้องกันเอกสารสูญหายและชำรุดเป็นลำดับต่อไป

8. การเผยแพร่/การได้รับการยอมรับ /หรือรางวัลที่ได้รับ /หรือได้รับการจดทะเบียนทรัพย์สินทางปัญญา

- ตีพิมพ์บทความวิจัย (อยู่ในกระบวนการดำเนินการกับฐานข้อมูล TCI 1 วารสารมนุษยศาสตร์และสังคมศาสตร์ มหาวิทยาลัยราชภัฏกำแพงเพชร)

- จดลิขสิทธิ์คู่มือระบบบัญชีสหกรณ์และกลุ่มเกษตรกร ตามเลขคำขอ มรย. ที่ 65010230 (อยู่ในกระบวนการขอจดทะเบียนลิขสิทธิ์ กับศูนย์ทรัพย์สินทางปัญญา มหาวิทยาลัยราชภัฏยะลา)

9. ภาคผนวก (ร่องรอย หลักฐาน ภาพถ่าย ชิ้นงาน ฯลฯ เพิ่มเติมได้)

1. ศึกษาสภาพการดำเนินงานของสหกรณ์



2. ศึกษาสภาพปัญหาของผู้จัดทำบัญชี



3. พัฒนาวางระบบบัญชี อาจารย์ นักศึกษา ร่วมด้วยเจ้าหน้าที่สหกรณ์จังหวัดยะลา



4. จัดอบรม

4.1 ความรู้พื้นฐานด้านการบัญชี



4.2 ความรู้พื้นฐานด้านการใช้โปรแกรม excel เช่น การสร้างตาราง การผูกสูตรทั่วไป



5. การติดตามผลการใช้นวัตกรรมระบบบัญชีสหกรณ์และกลุ่มเกษตรกร



6. การนำเสนอรายงานหน้าชั้นเรียน และในระบบ E-learning



Course: การตรวจสุขภาพโรคไต

https://elearning.yru.ac.th/home/course/view.php?id=1714

Getting Started | 4 กระบวนวิชา (State...) | thai mooc - สอนฟรี... | NRIS : ระบบวิจัยสาขา... | ศูนย์เทคโนโลยีสารสนเทศ... | YRU eService - ระบบ...

Home | Dashboard | Events | My courses | This course | คู่มือการใช้งานระบบ | สติกาการใช้งานระบบ

การตรวจสอบการปฏิบัติงาน 38 และการประเมินการควบคุม ที่ทำให้เกิดความถูกต้องและแม่นยำของข้อมูล

การตรวจสอบการปฏิบัติงาน 38 และการประเมินการควบคุม ที่ทำให้เกิดความถูกต้องและแม่นยำของข้อมูล

กลับมาสอนผ่าน google classroom

รายงานผลการบูรณาการการเรียนการสอน 58 WIL

งานบูรณาการ

กลับมาสอน

- สหกรณ์สหกรณ์บ้านมั่นคงฯ
- สหกรณ์กองทุนมูลนิธิฯ จำกัด

Topic 17

Course: การสอนบัญชีและการใช้...

https://elearning.yru.ac.th/home/course/view.php?id=575

Getting Started | 4 กระบวนวิชา (State...) | thai mooc - สอนฟรี... | NRIS : ระบบวิจัยสาขา... | ศูนย์เทคโนโลยีสารสนเทศ... | YRU eService - ระบบ...

Home | Dashboard | Events | My courses | This course | คู่มือการใช้งานระบบ | สติกาการใช้งานระบบ

7.2 ระเบียบการรายงานผลการปฏิบัติงาน

รายงานผู้สอนปี 8

week 15

8. การตรวจสอบและประเมินผลปฏิบัติงานด้วยวิธีต่าง ๆ การประเมินผลปฏิบัติงาน

ความท้าทายของการตรวจสอบและประเมินผลปฏิบัติงานด้วยวิธีต่าง ๆ

8.1 ความท้าทายของการตรวจสอบและประเมินผลปฏิบัติงานด้วยวิธีต่าง ๆ

week 16

การบูรณาการงานบูรณาการการเรียนการสอน

- สหกรณ์สหกรณ์บ้านมั่นคงฯ
- สหกรณ์กองทุนมูลนิธิฯ จำกัด

ภาพที่ 8 แบบฟอร์มสมุดแยกประเภททั่วไป

ลำดับปี	ปีบัญชี	หน้าบัญชี	ยอดรวม		รายการสิ้นปีที่ยังเป็นเดบิต		รายการจบปีที่ยังเป็นเครดิต		ยอดคงเหลือปี	
			เดบิต	เครดิต	เดบิต	เครดิต	เดบิต	เครดิต	เดบิต	เครดิต
	ปีหน้า									

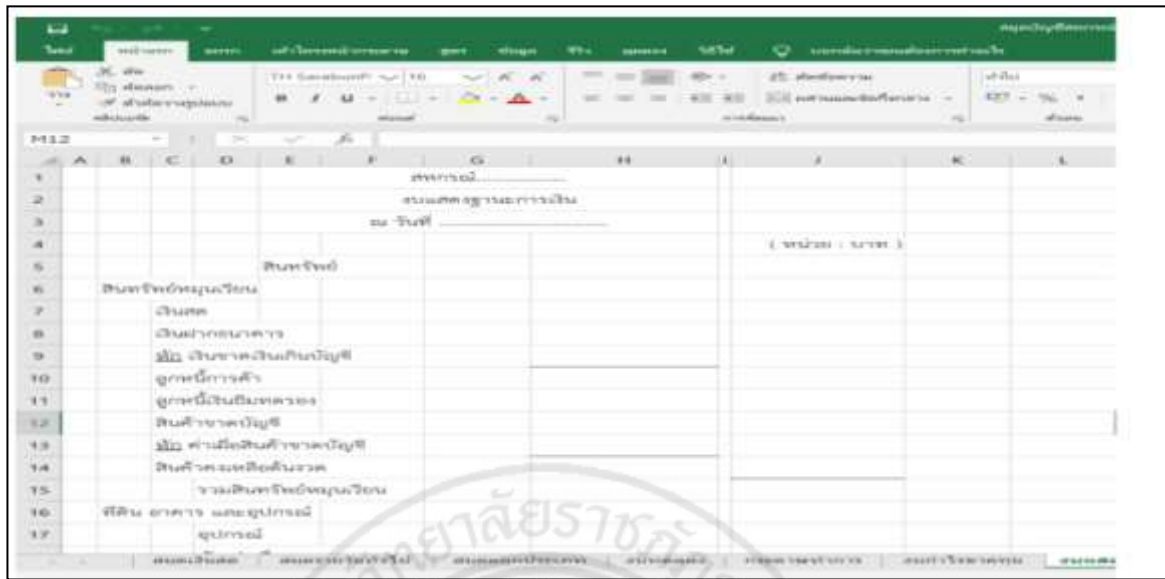
ภาพที่ 9 แบบฟอร์มงบทดลอง

ปีบัญชี	หน้าบัญชี	เดบิต	เครดิต

ภาพที่ 10 แบบฟอร์มกระดาษทำการ

วันที่	รายได้	รายจ่าย	จำนวน	จำนวน
	ขายสินค้า	ซื้อสินค้า		
	ดอกเบี้ยรับ	ค่าจ้างรับบัญชี		
	รวมรายได้	ค่าจ้างรับบัญชี		
		ค่าจ้างรับบัญชี		
		ค่าจ้างรับบัญชี		
		ค่าจ้างรับบัญชี - อนุมัติ		
		ค่าจ้างรับบัญชี		

ภาพที่ 10 แบบฟอร์มงบกำไรขาดทุน



ภาพที่ 11 แบบฟอร์มงบแสดงฐานะการเงิน



หนังสือรับรองการใช้ประโยชน์จากผลงานวิจัย

หนังสือรับรองการใช้ประโยชน์จากผลงานวิจัยหรืองานสร้างสรรค์

ชื่องานวิจัย การพัฒนานวัตกรรมระบบบัญชีสหกรณ์และกลุ่มเกษตรกรในจังหวัดยะลา
ผู้วิจัย อ.ดร.ระออด มามะ, ผศ.ดร.นันทา จันทร์แก้ว และ อ.ดร.ศุภมาส วัฒนพิพัฒน์
สังกัด คณะวิทยาการจัดการ มหาวิทยาลัยราชภัฏยะลา

วัน เดือน ปี ที่ทำวิจัยเสร็จสมบูรณ์ วันที่ 31 สิงหาคม 2564

วัตถุประสงค์ของงานวิจัย หรืองานสร้างสรรค์

1. เพื่อศึกษาการพัฒนานวัตกรรมระบบบัญชีสหกรณ์และกลุ่มเกษตรกรในจังหวัดยะลา
2. เพื่อประเมินความพึงพอใจของผู้ใช้รูปแบบระบบบัญชีของสหกรณ์และกลุ่มเกษตรกรในจังหวัด

ยะลา

ประเภทของการใช้ประโยชน์จากงานวิจัยหรืองานสร้างสรรค์(ตอบได้มากกว่า 1 ข้อ)

- การใช้ประโยชน์เชิงสาธารณะ การใช้ประโยชน์เชิงนโยบาย
 การใช้ประโยชน์เชิงพาณิชย์ การใช้ประโยชน์ทางอ้อมของงาน

ผลที่เกิดขึ้นอย่างเป็นรูปธรรมจากการนำงานวิจัยไปใช้ประโยชน์

มีความรู้ ความเข้าใจในการจัดทำบัญชีสหกรณ์อย่างง่าย เพื่อช่วยในการประมวลผลที่รวดเร็ว มีความถูกต้อง และแม่นยำมากขึ้น และสามารถเพิ่มประสิทธิภาพการทำงานได้ดียิ่งขึ้น

ขอรับรองว่า (หน่วยงาน/กลุ่ม) สหกรณ์ได้นำงานวิจัยไปใช้ประโยชน์จริง และสามารถนำสู่การพัฒนาได้อย่างมีประสิทธิภาพเพิ่มขึ้น

ลงชื่อ.....

(นายวิฑวาน ทะปะยี)

ตำแหน่ง.....ผู้จัดการ.....

วันที่ให้ข้อมูล.....17 มิถุนายน 2564.....

ผู้ให้ข้อมูล



#####

แบบรับรองผลงาน “นวัตกรรม”
สำหรับการนำเสนอเวทีแลกเปลี่ยนเรียนรู้จากการจัดการความรู้ มหาวิทยาลัยราชภัฏยะลา
(กิจกรรมKM YRU Forum 2022)

ชื่อผลงาน เรียนสนุก วิจัยสำเร็จแบบปังปรีเย่

ลำดับ	ชื่อ-สกุล	สัดส่วนการทำงาน (ร้อยละ)	ภาระงาน
1	อาจารย์ ดร.ละออ มามะ	100	1. อาจารย์ผู้สอนในรายวิชา 2. หัวหน้าโครงการวิจัย เรื่อง การพัฒนา นวัตกรรมระบบบัญชี ของสหกรณ์และกลุ่มเกษตรกร ในจังหวัดยะลา

หมายเหตุ : สามารถเพิ่ม/ลดแถวได้

ข้าพเจ้าขอรับรองว่าข้อมูลข้างต้นเป็นความจริงทุกประการ

ลงชื่อ

(อาจารย์ ดร.ละออ มามะ)

.....19...../ มิถุนายน...../ 2565.....