



การพัฒนาคู่มือเลี้ยงนกเขาชวาเบื้องต้นอย่างมีส่วนร่วมเพื่อส่งเสริมกิจกรรม
สำหรับผู้สูงอายุในพื้นที่เขตเทศบาลนครยะลา

The Basic Development Handbook of Participatory Zebra Dove Care for Enhancing
Elderly Activities in Yala City Municipality

สุพัตรา รุ่งรัตน์* ซุลฟีกอร์ มาโซ และยุตธนา กาเด็ม
Supattra Rungrut*, Sulfikor Maso and Yutthana Kadem

หลักสูตรการพัฒนาชุมชน คณะมนุษยศาสตร์และสังคมศาสตร์ มหาวิทยาลัยราชภัฏยะลา อำเภอเมือง จังหวัดยะลา 95000
Program of Community Development, Faculty of Humanities and Social Sciences, Muang, Yala 95000, Thailand

*Corresponding author, e-mail: supattra.i@yru.ac.th

(Received: May 22, 2020; Revised: Oct 1, 2020; Accepted: Oct 7, 2020)

บทคัดย่อ

การเลี้ยงนกเขาชวาเป็นอาชีพหนึ่งที่ทำให้เกิดรายได้และควบคู่กับสามจังหวัดชายแดนภาคใต้ จึงวิจัยพัฒนาคู่มือการเลี้ยงนกเขาชวาเบื้องต้นสำหรับผู้สูงอายุอย่างมีส่วนร่วม และศึกษาผลการใช้คู่มือการเลี้ยงนกเขาชวาเบื้องต้นของผู้สูงอายุ ในเขตเทศบาลนครยะลา โดยมีผู้ให้ข้อมูลหลักเป็นผู้รู้ด้านการเลี้ยงนกเขาชวา จำนวน 10 คน ใช้การสัมภาษณ์เชิงลึกเป็นเครื่องมือการรวบรวมข้อมูล ส่วนการศึกษาผลการใช้คู่มือการเลี้ยงนกเขาชวา เป็นการสำรวจด้วยแบบสอบถามความพึงพอใจต่อคู่มือการเลี้ยงนกเขาชวาจากผู้สูงอายุในเขตเทศบาลนครยะลา จำนวน 364 คน และศึกษาความพึงพอใจของกลุ่มผู้สูงอายุที่เลี้ยงนกเขาชวา ผลการศึกษาพบว่า คู่มือการเลี้ยงนกเขาชวานั้นประกอบด้วย ความเป็นมา รูปแบบการเลี้ยง วิธีการผสมพันธุ์ การฟักไข่ ช่วงนกเขาชวาแรกเกิด การเลี้ยงในระยะเริ่มแรก การดูแลนกเขาชวา โรคนกเขาชวา นอกจากนี้ การศึกษาผลการใช้คู่มือ พบว่า ในภาพรวมมีความพึงพอใจในระดับมาก ($\bar{X} = 3.85$, S.D.=0.70) และเมื่อพิจารณาเป็นรายด้าน พบว่า ส่วนนำของคู่มือมีความพึงพอใจในระดับมาก ($\bar{X} = 3.64$, S.D.=0.78) ด้านเนื้อหา มีความพึงพอใจในระดับมาก ($\bar{X} = 3.75$, S.D.=0.55) การใช้ภาษามีความพึงพอใจในระดับมาก ($\bar{X} = 3.78$, S.D.=0.72) และการออกแบบและจัดรูปแบบของคู่มือมีความพึงพอใจในระดับมาก ($\bar{X} = 3.69$, S.D.=0.66) นอกจากนี้ควรเพิ่มการแยกแยะเสียง การตัดเพศ การให้อาหาร และความรู้เรื่องโรคอย่างละเอียดเพิ่มมากขึ้น และมีข้อเสนอแนะ รัฐควรมีนโยบายส่งเสริมการเลี้ยงให้เป็นรูปธรรม โดยกำหนดในแผนงานพัฒนาพื้นที่สามจังหวัดชายแดนภาคใต้

คำสำคัญ : คู่มือการเลี้ยงนกเขาชวา การมีส่วนร่วม นกเขาชวา ผู้สูงอายุ

Abstract

This study aimed at developing a participatory handbook of raising Zebra dove for promoting elderly activities and analyzing the results of employing the participatory manual of raising Zebra dove in Yala city municipality area. The in-depth interview was conducted with 10 key informant experts in raising Zebra dove. In terms of the analysis of the use of the participatory handbook of raising Zebra dove in Yala city municipality area, the satisfactory questionnaires towards the participatory handbook of raising Zebra dove were distributed to 364 elderly people in Yala city municipality area. The results found that the handbook of raising Zebra dove was comprised of the historical development of raising Zebra dove; types of farming; breeding; hatching; the newborn Zebra dove; the early stages cares of Zebra dove; Zebra dove cares; and diseases in Zebra dove. Besides, the investigation of employing the manual results showed that the overall satisfaction was at the high level ($\bar{X} = 3.85$, S.D. 0.70). When each items were considered individually, the introduction aspect was at the high level ($\bar{X} = 3.64$, S.D. 0.78). The satisfaction of the content aspect was at the high level ($\bar{X} = 3.75$, S.D. 0.55). The language usage aspect was at the

high level ($\bar{x} = 3.78$, S.D. 0.72). The design and layout of the manual was at the level ($\bar{x} = 3.69$, S.D. 0.66). In addition, the distinguishing of sounds, gender, feeding, and knowledge of Zebra dove diseases should be added in the handbook. The suggestions included a policy to promote concrete farming by stipulated in the development plans in the three southern border provinces.

Keywords: Participatory Handbook of Raising Zebra Dove, Participatory, Zebra Dove, Elderly

บทนำ

นกเขาชวาเป็นสัตว์เลี้ยงที่มีความเป็นเอกลักษณ์ของคนไทยมาตั้งแต่อดีตจนถึงปัจจุบัน โดยเฉพาะในพื้นที่จังหวัดชายแดนภาคใต้ คือ จังหวัดยะลา ปัตตานี นราธิวาส สตูล และสงขลาบางส่วน นกเขาชวานอกจากจะเป็นสัตว์เลี้ยงทางวัฒนธรรมแล้ว ยังกลายเป็นสัตว์เศรษฐกิจที่สำคัญของพื้นที่จังหวัดชายแดนภาคใต้ รวมถึงระดับประเทศไทย (Rungrat, 2018, p. 1) เพราะสามารถสร้างอาชีพ สร้างรายได้ให้แก่ผู้เลี้ยง นับได้ว่าเป็นอาชีพที่น่าสนใจ ที่มีพัฒนาการมายาวนานอีกอาชีพหนึ่ง อีกทั้งยังสร้างอาชีพที่เกี่ยวข้องได้อีกมากมาย อาทิ อาชีพทำกรงนก ทำหัวกรงนก ทำตะขอกรงนก ตัดเย็บผ้าประดับกรงนก เลี้ยงหนอนนก ปลูกกล้วยสำหรับนก ทำเสารอกนก ธุรกิจการให้เช่ากรงนก ร้านขายของรางวัล ตลอดจนธุรกิจโฮมสเตย์ โรงแรมที่พัก และรับฝากรถเมื่อมีการจัดการแข่งขัน เป็นต้น (The Government Public Relations Department, 2019, Online)

นกเขาชวานอกจากจะมีความสำคัญในแง่เศรษฐกิจสำหรับผู้เลี้ยงและผู้ประกอบอาชีพที่เกี่ยวข้องแล้วนั้น นกเขาชวาถือได้ว่าเป็นอัตลักษณ์ทางวัฒนธรรมที่สำคัญของพื้นที่จังหวัดชายแดนภาคใต้ เพราะนอกจากจะแสดงให้เห็นถึงวิถีความเป็นอยู่ของผู้คนในพื้นที่แล้ว กิจกรรมการเลี้ยงนกเขาชวายังเป็นการสร้างทุนทางวัฒนธรรม สร้างความรักความสามัคคีให้เกิดขึ้นในหมู่ผู้เลี้ยง ผู้ชื่นชอบนกเขาชวา โดยเฉพาะความสามัคคีที่เกิดขึ้นในสังคมพหุวัฒนธรรม ที่มีทั้งคนไทยพุทธ มุสลิม และจีน นับว่าเป็นผลดีในทางสังคม เศรษฐกิจ และวัฒนธรรม ปัจจัยสำคัญประการหนึ่งที่ทำให้ชุมชนในประเทศไทยจำนวนมากไม่เข้มแข็ง คือการที่ชุมชนถูกตัดทอนพลัง เนื่องจากผลกระทบแนวคิดการพัฒนาในอดีตที่มองว่า เจ้าหน้าที่เป็นผู้เชี่ยวชาญ เป็นผู้รู้ปัญหา บอกให้ชุมชนปฏิบัติตาม ทำให้ชุมชนไม่ได้รับการพัฒนาทักษะแก้ไขปัญหาของตนเอง (Sukpaen & Sungkharat, 2018, p. 61) ซึ่งหากพิจารณาผลพวงจากความขัดแย้ง ความรุนแรงจากการก่อความไม่สงบในพื้นที่ กิจกรรมจากการเล่นนกเขาชวาจะเป็นส่วนหนึ่งที่ช่วยลดกระแสเหล่านั้นลงได้ ประกอบกับสถานการณ์ที่ประเทศไทยเข้าสู่สังคมผู้สูงอายุ การส่งเสริมคุณภาพชีวิตด้วยการสร้างงานสร้างอาชีพ ตลอดจนสร้างเสริมสุขภาวะทางกายและจิตใจให้ผู้สูงอายุได้สามารถพึ่งพาตนเองได้ จึงเป็นเรื่องที่มีความเกี่ยวเนื่องกันของสังคมผู้สูงอายุในพื้นที่ชายแดนภาคใต้ โดยอาศัยกิจกรรมการเลี้ยงนกเขาชวาที่เป็นอัตลักษณ์ของท้องถิ่นเข้ามาช่วยในกิจกรรมส่งเสริมสุขภาวะทางกายและใจให้แก่ผู้สูงอายุ ในวัยที่ไม่สามารถประกอบอาชีพทางการเกษตรหรืออาชีพที่ต้องใช้กำลังมากเสมือนคนในวัยแรงงาน

สำหรับจังหวัดยะลา โดยเฉพาะเทศบาลนครยะลาได้พัฒนาเป็นเศรษฐกิจสร้างสรรค์ ภายใต้โครงการ Yala Bird City ด้วยการสร้างสรรค์ผลิตภัณฑ์ใหม่เพื่อเป็นการต่อยอดธุรกิจเดิม ซึ่งเป็นผลพวงจากการจัดงานมหกรรมแข่งขันนกเขาชวาเสียดอาเซียน ที่มีประจำทุกปี (Yala city municipality, 2018, Online) ดังนั้นเมื่อมองภาพรวมถือว่ากิจกรรมนี้ส่งผลให้ทุกฝ่ายได้รับประโยชน์ร่วมกัน ก่อให้เกิดการสร้างงานสร้างรายได้ให้กับประชาชน รวมทั้งเป็นกิจกรรมทางวัฒนธรรมที่จะช่วยเสริมสร้างความสมานฉันท์ เพราะผู้ที่ชื่นชอบนกเขาชวาต่างเชื้อชาติ ศาสนา และมีทุกเพศทุกวัย แต่สามารถใช้กิจกรรมและความสนใจร่วมกัน โดยเฉพาะเมื่อพิจารณาถึงกลุ่มผู้สูงอายุในเขตเทศบาลนครยะลา ซึ่งมีสัดส่วนจำนวนประชากรในกลุ่มดังกล่าวคิดเป็นร้อยละ 11.46 ของจำนวนประชากรทั้งหมด และยังประสบปัญหาสุขภาพ มีอัตราการป่วยด้วยโรคความดันโลหิตสูง โรคเบาหวานที่มีแนวโน้มที่สูงขึ้น เป็นผู้ป่วยเรื้อรัง ติดเตียง/ติดบ้าน ปัญหาผู้สูงอายุไม่มีอาชีพและรายได้ ไม่มีการออม มีปัญหาด้านที่อยู่อาศัยไม่มั่นคง/สภาพที่อยู่อาศัยไม่เหมาะสมต่อการพักอาศัย ต้องดูแลบุคคลในครอบครัว และต้องเลี้ยงดูบุตรหลานตามลำพัง เป็นต้น (Division of Welfare and Society, Yala City Municipality, 2019, p. 26) จากสภาพปัญหาดังกล่าวส่งผลให้ผู้สูงอายุตกอยู่ในภาวะของสุขภาพกายใจที่ต้องส่งเสริมกิจกรรมเพื่อสร้างคุณภาพชีวิตให้สามารถดำรงอยู่ในสังคมได้ โดยลดการพึ่งพาจากสังคมให้มากที่สุด สอดคล้องกับ Division of Mental Health Development (2013, p. 25) ที่อธิบายแนวคิดเรื่องสุข 5 มิติของกรมสุขภาพจิตที่ส่งเสริมสุขภาพให้ผู้สูงอายุมีสุขภาพจิตดี ประกอบด้วย มิติสุขสบาย โดยใช้ร่างกายในชีวิตประจำวันและทำงานอดิเรกที่ชอบ มิติสุขสนุก การเลือกวิถีชีวิตที่รื่นรมย์ สนุกสนาน ด้วยการทำกิจกรรมที่ก่อให้เกิดอารมณ์เป็นสุข จิตใจสดชื่นแจ่มใส กระปรี้กระเปร่า มิติสุขสง่า ส่งเสริมความภาคภูมิใจในตนเอง มิติสุขสว่าง เพื่อชะลอความ

เสื่อมของสมองในด้านต่าง ๆ โดยการฝึกการเรียนรู้สิ่งใหม่ ๆ และมีดีสุขภาพเพื่อปรับความคิด บริหารจิตให้เกิดสติสมาธิ ในการศึกษาค้นคว้า การส่งเสริมกิจกรรมการเลี้ยงนกเขาขาวให้แก่ผู้สูงอายุเพื่อสร้างสุขภาวะทางกายและใจที่ดีให้แก่ผู้สูงอายุ โดยเฉพาะผู้สูงอายุที่มีความต้องการและเพิ่งเริ่มเลี้ยงนกเขาขาวเพื่อเป็นกิจกรรมหนึ่งในชีวิตประจำวัน โดยพัฒนาคู่มือการเลี้ยงนกเขาขาวที่เหมาะสมกับผู้สูงอายุที่มีเนื้อหาของสื่อที่ผู้สูงอายุต้องการและเหมาะสม คือ เป็นแนวทางสำหรับผู้เริ่มเลี้ยง และง่ายต่อการทำความเข้าใจในการเลี้ยงเบื้องต้น เนื้อหาสามารถตอบสนองการใช้ประโยชน์ในการดำเนินชีวิตประจำวันของผู้สูงอายุในด้านต่าง ๆ เพื่อใช้เป็นแนวทางในการเลี้ยงนกเขาขาวที่ไม่เพียงแต่จะเป็นการช่วยลดความเครียด ความซึมเศร้าที่เกิดในผู้สูงอายุแล้ว ยังเป็นการสร้างอาชีพและเสริมสร้างรายได้ให้แก่ผู้สูงอายุได้สามารถเลี้ยงตัวเองได้ การศึกษาค้นคว้าจะเป็นประโยชน์ต่อผู้สูงอายุ ชุมชน และท้องถิ่นในการพัฒนาคุณภาพชีวิตผู้สูงอายุและใช้เป็นข้อมูลในการช่วยเหลือผู้สูงอายุให้มีคุณภาพชีวิตความเป็นอยู่ที่ดีขึ้นต่อไป

วัตถุประสงค์ของการวิจัย

1. เพื่อพัฒนาคู่มือการเลี้ยงนกเขาขาวเบื้องต้นสำหรับผู้สูงอายุอย่างมีส่วนร่วม
2. เพื่อศึกษาผลการใช้คู่มือการเลี้ยงนกเขาขาวเบื้องต้นของผู้สูงอายุ ในเขตเทศบาลนครยะลา

วิธีดำเนินการวิจัย

ในการดำเนินการวิจัยเรื่องนี้ได้นำแนวทางการวิจัยเชิงปริมาณร่วมกับงานวิจัยเชิงคุณภาพ โดยใช้กระบวนการมีส่วนร่วมของชุมชน ในการสร้างคู่มือการเลี้ยงนกเขาขาวเบื้องต้นสำหรับผู้สูงอายุ มีการดำเนินการดังนี้

ขั้นตอนที่ 1 กำหนดรูปแบบและวิธีการเลี้ยงนกเขาขาวเบื้องต้นสำหรับผู้สูงอายุ ในการกำหนดรูปแบบและวิธีการเลี้ยงนกเขาขาวเบื้องต้นสำหรับผู้สูงอายุ เพื่อหารูปแบบและวิธีการเลี้ยงนกเขาขาวในเบื้องต้นที่เหมาะสมกับผู้สูงอายุ โดยการดำเนินการดังนี้ 1.จัดประชุมกลุ่มย่อย (Focus group) ร่วมกันระหว่างนักวิจัยกับกลุ่มผู้เลี้ยงนกเขาขาวจากชมรม ผู้เลี้ยงนกเขาขาวจังหวัดยะลา ที่มีประสบการณ์ในการเลี้ยงนกเขาขาว เพื่อหารูปแบบและวิธีการเลี้ยงนกเขาขาวในเบื้องต้นที่เหมาะสมกับผู้สูงอายุ ในบริบทของชุมชนที่ต้องการนำเสนอในคู่มือ การเลี้ยงนกเขาขาวเบื้องต้นสำหรับผู้สูงอายุ จำนวน 2 ครั้ง 2.สรุปรูปแบบและวิธีการเลี้ยงนกเขาขาวในเบื้องต้นที่เหมาะสมกับผู้สูงอายุ ที่ต้องการสื่อความหมายในคู่มือการเลี้ยงนกเขาขาวในเบื้องต้นสำหรับผู้สูงอายุ จำนวน 1 ครั้ง

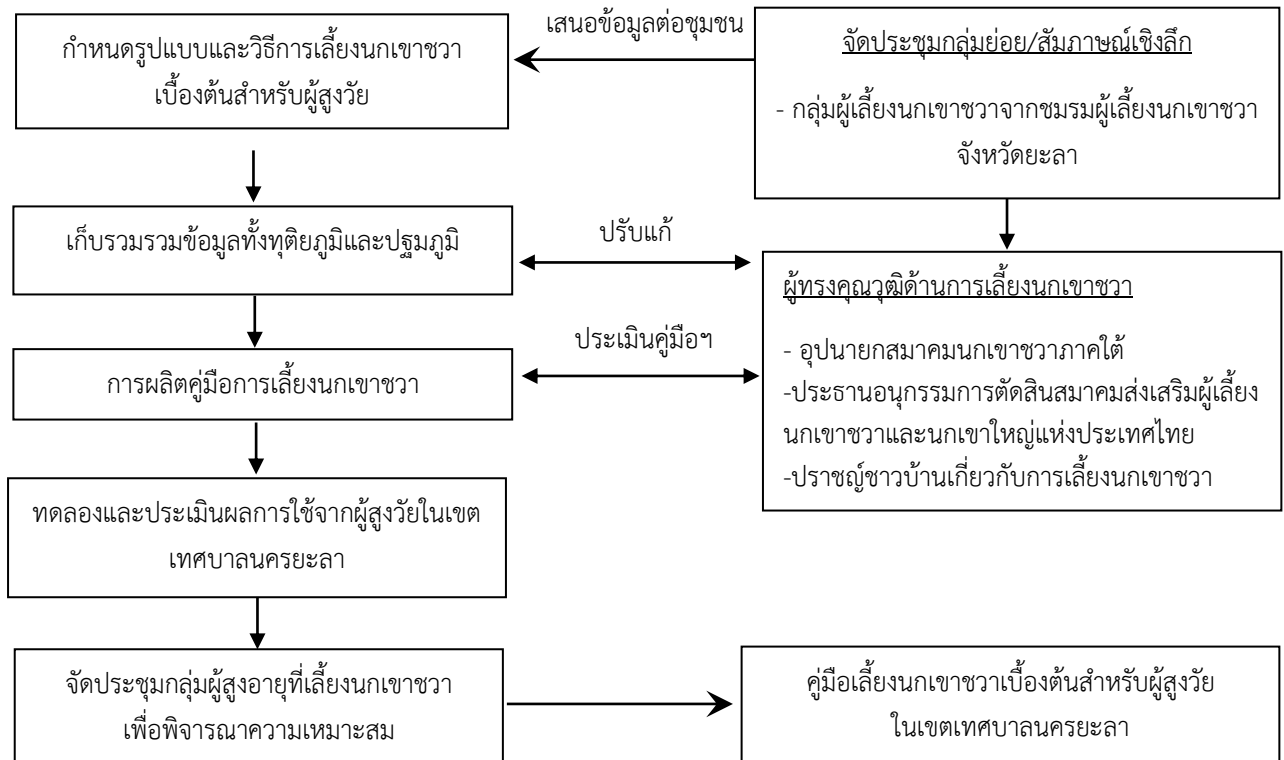
ขั้นตอนที่ 2 เก็บรวบรวมข้อมูลรูปแบบและวิธีการเลี้ยงนกเขาขาวในเบื้องต้น ได้ดำเนินการเก็บรวบรวมข้อมูลทั้งด้านทฤษฎีและปฐมภูมิ โดยทางด้านปฐมภูมิเก็บรวบรวมโดยวิธีการสัมภาษณ์เชิงลึก จากปราชญ์ผู้เลี้ยงนกเขาขาวในชุมชน ผู้รู้ เป็นต้น เพื่อหารูปแบบและวิธีการเลี้ยงนกเขาขาวในเบื้องต้น และศึกษาข้อมูลเบื้องต้นในการเลี้ยงนกเขาขาวจากข้อมูลทฤษฎีที่ได้มีการรวบรวมไว้แล้ว มีการจัดประชุมกลุ่มย่อยนำไปวิเคราะห์ข้อมูล พร้อมนำเสนอคืนสู่ชุมชนในรูปแบบของการประชุมกลุ่มย่อย เพื่อตรวจสอบและประเมินข้อมูลที่ได้เก็บรวบรวมมา

ขั้นตอนที่ 3 การผลิตคู่มือการเลี้ยงนกเขาขาว ในขั้นตอนนี้ได้แบ่งขั้นตอนย่อยออกเป็น 1) การสร้างเนื้อหา กำหนดรูปแบบ ลักษณะและองค์ประกอบของคู่มือโดยศึกษาข้อมูลเกี่ยวกับรูปแบบ วิธีการสร้างคู่มือฯ จากเอกสาร/งานวิจัยที่เกี่ยวข้อง รวมทั้งปรึกษาที่ปรึกษาที่เป็นผู้เชี่ยวชาญ 2) ทำการวิเคราะห์ข้อมูลจากการศึกษาข้อมูลเบื้องต้น เพื่อกำหนดจุดมุ่งหมายและขอบเขตในการสร้างคู่มือฯ 3) นำเสนอกลับคืนสู่ชุมชนในการประเมินผล กับนำเสนอต่อผู้ทรงคุณวุฒิทางด้านสื่อ เพื่อประเมินคู่มือฯ นำผลการประเมินที่ได้ทั้งสองส่วนกลับมาปรับปรุงแก้ไขคู่มือ โดยมีผู้ทรงคุณวุฒิทางด้านสื่อและทางด้านเนื้อหาการเลี้ยงนกเขาขาว จำนวน 3 ท่าน ใช้วิธีการเลือกแบบเจาะจง (Purposive or judgment) (Vanichbancha, 2010, p. 35) คือ ผู้ทรงคุณวุฒิทางด้านเนื้อหาการเลี้ยงนกเขาขาว ผู้ทรงคุณวุฒิทางด้านเทคโนโลยีสิ่งพิมพ์ และนำไปผลิตเป็นคู่มือการเลี้ยงนกเขาขาวเบื้องต้นสำหรับผู้สูงอายุ ในเขตเทศบาลนครยะลา

ขั้นตอนที่ 4 การทดลองและประเมินคู่มือการเลี้ยงนกเขาขาวเบื้องต้นสำหรับผู้สูงอายุ นำคู่มือที่ได้ปรับแก้ไขแล้วผลิตออกเป็นคู่มือจำนวน 364 เล่ม เพื่อนำไปทดลองใช้กับผู้สูงอายุ ประเมินความพึงพอใจของผู้สูงอายุ จำนวน 364 คน โดยสร้างแบบประเมินผลและความพึงพอใจของผู้สูงอายุ นำข้อเสนอแนะมาปรับแก้ไขคู่มือการเลี้ยงนกเขาขาวเบื้องต้นสำหรับผู้สูงอายุ โดยในแบบประเมินของผู้สูงอายุ

ขั้นตอนที่ 5 จัดประชุมกลุ่มผู้สูงอายุที่เลี้ยงนกเขาขาวเพื่อพิจารณาความเหมาะสมของคู่มือการเลี้ยงนกเขา

ขั้นตอนที่ 6 ผลิตคู่มือการเลี้ยงนกเขาชวาเบื้องต้นสำหรับผู้สูงวัยฉบับสมบูรณ์ ได้นำข้อเสนอแนะจากส่วนต่าง ๆ มาปรับแก้ไขและผลิตคู่มือการเลี้ยงนกเขาชวาเบื้องต้นสำหรับผู้สูงวัยฉบับสมบูรณ์ ดังแสดงในภาพที่ 1



ภาพที่ 1 ขั้นตอนการดำเนินการวิจัย

ประชากรและกลุ่มตัวอย่าง แบ่งตามรูปแบบการวิจัยคือ

กลุ่มตัวอย่างในการวิจัยเชิงคุณภาพ เป็นกลุ่มผู้เลี้ยงนกเขาชวาจากชมรม ผู้เลี้ยงนกเขาชวาจังหวัดยะลา เป็นปราชญ์ผู้เลี้ยงนกเขาชวาในชุมชน ผู้รู้ รวบรวมโดยวิธีการสัมภาษณ์เชิงลึก เป็นการเลือกแบบมีจุดประสงค์/เฉพาะเจาะจงจำนวนทั้งหมด 10 คน เพื่อหารูปแบบและวิธีการเลี้ยงนกเขาชวาในเบื้องต้นที่เหมาะสมกับผู้สูงวัย นอกจากนี้ ยังใช้กลุ่มผู้สูงอายุที่เลี้ยงเขาชวา เพื่อจัดประชุมกลุ่มพิจารณาถึงความเหมาะสมของคู่มือการเลี้ยงนกเขาชวา

ประชากรและกลุ่มตัวอย่างเชิงปริมาณ คือ ผู้สูงวัยในเขตเทศบาลนครยะลา เพื่อทำการประเมินความพึงพอใจและคุณภาพของคู่มือ โดยใช้วิธีการคัดเลือกแบบบังเอิญ (Accidental selection) ด้วยการสอบถาม ซึ่งใช้แบบสอบถามเป็นเครื่องมือในการเก็บรวบรวมข้อมูลในเชิงปริมาณ

เครื่องมือการวิจัย แบ่งออกเป็น 2 ส่วน

1) แบบสัมภาษณ์เพื่อหารูปแบบและวิธีการเลี้ยงนกเขาชวาในเบื้องต้นที่เหมาะสมกับผู้สูงวัย และการประชุมกลุ่ม Focus group เพื่อพิจารณาความเหมาะสมของคู่มือการเลี้ยงนกเขาชวา

2) แบบประเมินคุณภาพคู่มือการเลี้ยงนกเขาชวาเบื้องต้น ที่ผ่านตรวจสอบความสอดคล้องของเนื้อหา และทดสอบความเที่ยงตรง โดยแบ่งออกเป็น 2 กลุ่ม คือ 2.1) แบบประเมินคุณภาพคู่มือการเลี้ยงนกเขาชวาเบื้องต้นและความพึงพอใจของผู้สูงวัย และ 2.2) แบบประเมินคุณภาพคู่มือการเลี้ยงนกเขาชวาเบื้องต้นและความพึงพอใจของผู้ทรงคุณวุฒิ

การวิเคราะห์ข้อมูล ข้อมูลเชิงลึกจากการสัมภาษณ์และศึกษาข้อมูลเบื้องต้น ด้วยวิธีการวิเคราะห์และสังเคราะห์เชิงคุณภาพ และการวิเคราะห์ข้อมูลเชิงปริมาณจากการประเมินผลความถูกต้องของคู่มือฯ และความพึงพอใจของคู่มือฯ วิเคราะห์ข้อมูลโดยใช้สถิติพรรณนา ได้แก่ ค่าร้อยละ (Percentage) และค่าเฉลี่ย (\bar{X}) ของการประเมินรายข้อ

ผลการวิจัย

การพัฒนาคู่มือการเลี้ยงนกเขาชวาเบื้องต้นสำหรับผู้สูงวัยอย่างมีส่วนร่วม

1. รูปแบบและวิธีการเลี้ยงนกเขาชวาเบื้องต้น เพื่อให้เหมาะสมกับผู้สูงวัย

ข้อมูลเกี่ยวกับรูปแบบและวิธีการเลี้ยงนกเขาชวาเบื้องต้น ที่เหมาะสมกับผู้สูงวัย มีรายละเอียดต่าง ๆ ดังนี้

1.1 รูปแบบการเลี้ยงนกเขาชวาในปัจจุบัน มีทั้งเลี้ยงเพื่อการค้า เลี้ยงเพื่อการแข่งขัน และเลี้ยงเพื่อความเพลิดเพลิน สามารถแบ่งรูปแบบการเลี้ยงออกเป็น 2 ลักษณะ คือ (1) การเลี้ยงในรูปแบบฟาร์มนกเขาชวา (2) การเลี้ยงในรูปแบบรายย่อย โดยทั้งสองรูปแบบ ได้มีการพัฒนาและมีปฏิสัมพันธ์กันมาอย่างยาวนาน สำหรับผู้สูงวัยที่เพิ่งเริ่มเลี้ยงนั้น ควรเป็นการเลี้ยงแบบรายย่อยเพื่อการผ่อนคลายเป็นหลัก

1.2 วิธีการเลี้ยงนกเขาชวาเบื้องต้น วิธีการเลี้ยงนกเขาชวาเบื้องต้น ที่เหมาะสมกับผู้สูงวัยที่เพิ่งเริ่มเลี้ยงนั้น ยังคงเป็นลักษณะการเลี้ยงแบบทั่วไป ที่ไม่ต้องมีความเข้มข้น หรือต้องการความชำนาญมากดังเช่นการเลี้ยงเพื่อการค้าหรือการแข่งขัน เพื่อให้ง่ายต่อการปฏิบัติในการดูแลนกเขาชวา

2. การผลิตคู่มือการเลี้ยงนกเขาชวา

2.1 การสร้างเนื้อหา กำหนดรูปแบบ ลักษณะและองค์ประกอบของคู่มือ โดย ได้ศึกษาข้อมูลเกี่ยวกับรูปแบบวิธีการสร้างคู่มือฯ จากเอกสาร/งานวิจัยที่เกี่ยวข้อง รวมทั้งปรึกษาที่ปรึกษาที่เป็นผู้เชี่ยวชาญ ดังแสดงในภาพที่ 2



ภาพที่ 2 การสัมภาษณ์เชิงลึกกับผู้รู้ในพื้นที่

2.2 ทำการวิเคราะห์ข้อมูลจากการศึกษาข้อมูลเบื้องต้น เพื่อกำหนดจุดมุ่งหมายและขอบเขตในการสร้างคู่มือฯ ประกอบด้วย ประวัติความเป็นมา ความเป็นมาของการเลี้ยงนกเขาชวา ตลอดจนรูปแบบและวิธีการเลี้ยงนกเขาชวาเบื้องต้น เพื่อให้เหมาะสมกับผู้สูงวัย จากขั้นตอนของการสัมภาษณ์เชิงลึกและประชุมกลุ่มย่อยร่วมกับผู้ทรงคุณวุฒิด้านการเลี้ยงนกเขาชวา ได้แก่ อุปนายกสมาคมนกเขาชวาภาคใต้ ประธานอนุกรรมการตัดสินสมาคมส่งเสริมผู้เลี้ยงนกเขาชวาและนกเขาใหญ่แห่งประเทศไทย - ปราชญ์ชาวบ้านเกี่ยวกับการเลี้ยงนกเขาชวา ได้รูปแบบและวิธีการเลี้ยงนกเขาชวาในเบื้องต้น และศึกษาข้อมูลเบื้องต้นในการเลี้ยงนกเขาชวาจากข้อมูลทฤษฎีที่ได้มีการรวบรวมไว้แล้ว นำไปวิเคราะห์ข้อมูล พร้อมนำเสนอคืนสู่ชุมชนในรูปแบบของการประชุมกลุ่มย่อย เพื่อตรวจสอบและประเมินข้อมูลที่ได้เก็บรวบรวม

โดยการประเมินของผู้ทรงคุณวุฒิด้านนกเขาชวา เห็นว่า “ควรมีการเพิ่มเนื้อหาสาระให้ชัดเจนและครอบคลุมในทุกประเด็นที่เป็นประโยชน์ต่อผู้เลี้ยง โดยเฉพาะพันธุ์ของนกเขาชวาที่ดี ให้เห็นถึงความสำคัญและประโยชน์จากการเลี้ยง ตลอดจนนำเสนอถึงการแข่งขันนกเขาชวาตามประเพณี นอกจากนี้ในการจัดทำคู่มือควรเป็นลักษณะที่สร้างจุดสนใจตั้งแต่หน้าปกจนถึงเนื้อหาภายในเล่ม โดยการใช้ภาพสี เพิ่มสีสันให้น่าอ่าน ตัวหนังสือที่ใหญ่เหมาะกับผู้สูงวัย ซึ่งสายตาไม่ค่อยดี อ่านได้ง่ายขึ้น...” (อุปนายกสมาคมนกเขาชวาแห่งประเทศไทย, สัมภาษณ์เมื่อวันที่ 7 มีนาคม 2563) จากนั้นมีการนำข้อมูลที่ผ่านการตรวจสอบและวิเคราะห์มาจัดทำเค้าโครงคู่มือและผลิตรอกมาเป็น story board ผลิตเป็นร่างคู่มือ โดยได้กำหนดรูปแบบของคู่มือการเลี้ยงนกเขาชวด้วยการกำหนดลักษณะรูปแบบ ภาพประกอบ ลักษณะเนื้อหา แนวการเขียนและการใช้ภาษา ดังแสดงในภาพที่ 3



ภาพที่ 3 คู่มือการเลี้ยงนกเขาชวาสำหรับผู้สูงวัยที่ได้พัฒนาขึ้น

2.3 นำเสนอกลับคืนสู่ชุมชนในการประเมินผล กับนำเสนอต่อผู้ทรงคุณวุฒิทางด้านสื่อ เพื่อประเมินคู่มือฯ นำผลการประเมินที่ได้ทั้งสองส่วนกลับมาปรับปรุงแก้ไขคู่มือ โดยมีผู้ทรงคุณวุฒิทางด้านสื่อและทางด้านเนื้อหาการเลี้ยงนกเขาชวา จำนวน 3 ท่าน โดยใช้วิธีการเลือกแบบเจาะจง (Purposive or judgment) คือผู้ทรงคุณวุฒิทางด้านเนื้อหาการเลี้ยงนกเขาชวา ผู้ทรงคุณวุฒิทางด้านเทคโนโลยีสื่อสิ่งพิมพ์ โดยผลการประเมินคู่มือของผู้ทรงคุณวุฒิ ดังแสดงในตารางที่ 1 พบว่า ผู้ทรงคุณวุฒิประเมินในด้านส่วนนำของคู่มือ การใช้ภาษา การออกแบบและจัดรูปแบบของคู่มือ และประเมินภาพรวมของความถูกต้อง เที่ยงตรงของเนื้อหา ข้อมูล และความพึงพอใจที่มีต่อคู่มือการเลี้ยงนกเขาชวาเบื้องต้น อยู่ในระดับมากที่สุด มีเพียงด้านเนื้อหาที่ผลประเมินอยู่ในระดับมาก

ตารางที่ 1 ผลการประเมินของผู้ทรงคุณวุฒิต่อคู่มือการเลี้ยงนกเขาชวาเบื้องต้นของผู้สูงวัย

รายการประเมิน	\bar{X}	S.D.	ระดับ
ด้านส่วนนำของคู่มือ	4.67	0.57	มากที่สุด
ด้านเนื้อหา	4.08	0.80	มาก
ด้านการใช้ภาษา	4.67	0.57	มากที่สุด
ด้านการออกแบบและจัดรูปแบบของคู่มือ	4.42	0.52	มากที่สุด
ภาพรวมของความถูกต้อง เที่ยงตรงของเนื้อหา ข้อมูล และความพึงพอใจที่มีต่อคู่มือการเลี้ยงนกเขาชวาเบื้องต้น	4.67	0.57	มากที่สุด

หมายเหตุ ผลประเมินอยู่ในระดับมาก มีค่าเฉลี่ยตั้งแต่ 3.41 – 4.20 คะแนน, ระดับมากที่สุด มีค่าเฉลี่ยตั้งแต่ 4.21 – 5.00 คะแนน

จากการประเมินของผู้ทรงคุณวุฒิ ได้ให้ความเห็นเพิ่มเติมว่า “คู่มือการเลี้ยงนกเขาชวาเล่มนี้อาจจะเพิ่มเนื้อหาที่เข้าใจง่าย และตรงกับบริบทของผู้เลี้ยงนกเขาชวาในพื้นที่เขตเทศบาลนครเทศบาลด้วย...” (อาจารย์ประจำหลักสูตรครุศาสตรบัณฑิต สาขาวิชาภาษาไทย, สัมภาษณ์เมื่อวันที่ 11 มีนาคม 2563) เมื่อปรับตามคำแนะนำของผู้ทรงคุณวุฒิแล้วได้นำไปผลิตเป็นคู่มือการเลี้ยงนกเขาชวาเบื้องต้นสำหรับผู้สูงวัย ในเขตเทศบาลนครยะลา

ผลการใช้คู่มือการเลี้ยงนกเขาชวาเบื้องต้นของผู้สูงวัย ในเขตเทศบาลนครยะลา

ผลการประเมินความพึงพอใจที่มีต่อคู่มือการเลี้ยงนกเขาชวาเบื้องต้นสำหรับผู้สูงวัย พบว่า ผู้สูงวัยที่เป็นกลุ่มตัวอย่างมีความพึงพอใจในภาพรวมอยู่ในระดับมาก ($\bar{X}=3.85$) เมื่อพิจารณาเป็นรายด้าน พบว่ามีความพึงพอใจอยู่ในระดับมากเช่นกัน เรียงตามลำดับคะแนนเฉลี่ย ได้แก่ ด้านการใช้ภาษา ($\bar{X}=3.78$) ด้านเนื้อหา ($\bar{X}=3.75$) ด้านการออกแบบและจัดรูปแบบของคู่มือ ($\bar{X}=3.69$) และ ด้านส่วนนำของคู่มือ ($\bar{X}=3.64$) มีค่าเฉลี่ยน้อยที่สุด ตามลำดับ (ดังแสดงในตารางที่ 2)

ตารางที่ 2 ความพึงพอใจที่มีต่อคู่มือการเลี้ยงนกเขาชาวเบื้องต้นภาพรวมและรายด้าน

รายการประเมิน	ระดับความพึงพอใจ		
	คะแนนเฉลี่ย (\bar{X})	S.D..	แปลค่า
ส่วนนำของคู่มือ	3.64	0.78	มาก
เนื้อหา	3.75	0.55	มาก
การใช้ภาษา	3.78	0.72	มาก
การออกแบบและจัดรูปแบบของคู่มือ	3.69	0.66	มาก
ภาพรวม	3.85	0.70	มาก

หมายเหตุ ความพึงพอใจในระดับมาก มีคะแนนเฉลี่ยตั้งแต่ 3.41 – 4.20 คะแนน

การพิจารณาความเหมาะสมของคู่มือการเลี้ยงนกเขาโดยผู้สูงอายุที่เลี้ยงนกเขา

จากการจัดเวทีประชุมกลุ่มย่อยผู้สูงอายุที่เลี้ยงนกเขาชาวเพื่อพิจารณาความเหมาะสมของคู่มือการเลี้ยงนกเขาพบว่า หากเป็นการเลี้ยงเพื่อความเพลิดเพลินทั่วไป สามารถนำไปใช้เป็นคู่มือการเลี้ยงนกเขาชาวได้ แต่หากเป็นการเลี้ยงนกเขาชาวเพื่อเพิ่มรายได้และไปแข่งขันนั้นต้องมีรายละเอียดมากกว่านี้ เพราะการแยกแยะเสียงของนกเขาชาวประกอบการกำหนดคุณภาพและราคาของตัวนก ซึ่งต้องใช้ประสบการณ์อย่างน้อยไม่ต่ำกว่า 1 ปี การคัดเพศจะต้องใช้ประสบการณ์ขั้นสูง เพราะมีความสับสน เทคนิคการให้อาหาร ความรู้ความเข้าใจเรื่องโรค ซึ่งเป็นกระบวนการที่ต้องใช้ประสบการณ์เช่นกัน

อภิปรายผลการวิจัย

จากการศึกษาวิจัยเรื่อง การพัฒนาคู่มือเลี้ยงนกเขาชาวเบื้องต้นอย่างมีส่วนร่วม เพื่อส่งเสริมกิจกรรมสำหรับผู้สูงวัยในพื้นที่เขตเทศบาลนครยะลา (ในประเด็นวัตถุประสงค์ข้อที่ 1-2) มีข้อค้นพบและประเด็นดังนี้

1. การพัฒนาคู่มือการเลี้ยงนกเขาชาวเบื้องต้นสำหรับผู้สูงวัยอย่างมีส่วนร่วม

ในการพัฒนาคู่มือการเลี้ยงนกเขาชาว ได้เริ่มจากการกำหนดรูปแบบการเลี้ยงนกเขาชาว โดยการเลี้ยงในรูปแบบรายย่อย เป็นรูปแบบการเลี้ยงที่เหมาะสมกับผู้สูงวัย โดยมีวิธีการเลี้ยงนกเขาชาวเป็นลักษณะการเลี้ยงแบบทั่วไป ที่ไม่ต้องมีความเข้มข้น หรือต้องการความชำนาญมาก โดยให้ความสำคัญในขั้นตอนการปฏิบัติเลี้ยงดูนกเขา ซึ่งเป็นขั้นตอนของการเลี้ยงนกเขาที่ผู้สูงวัยได้ปฏิบัติเป็นกิจวัตรประจำวัน เช่น การให้อาหาร การให้น้ำนก หรือแม้แต่การโยนกเขาชาว ซึ่งจะมีเวลาของกิจกรรมต่าง ๆ เหล่านี้ ช่วยให้ผู้สูงวัยรู้สึกผ่อนคลาย มีกิจกรรมทำทุกวัน ขณะเดียวกันการได้ใช้เวลาในการดูแลที่ใกล้ชิด ทำให้นกเขาที่เลี้ยงมีคุณภาพ อาจนำไปสู่ตลาดการซื้อขายเป็นรายได้แก่ผู้สูงวัยได้อีกทางหนึ่ง อย่างไรก็ตาม การเลี้ยงในขั้นเพื่อการซื้อขายนั้นอาจต้องใช้เทคนิควิธีการเลี้ยงนกเขาชาวเพิ่มมากขึ้นเพื่อสร้างมูลค่าด้านราคาให้ตรงความต้องการของตลาด (Rungrat, 2015, p. 40) แต่สำหรับผู้สูงวัยการได้ใช้เวลาว่างในการเพิ่มเติมกิจกรรมการเลี้ยงนกเขาชาวแล้วนั้น สามารถเพิ่มกิจกรรมการแลกเปลี่ยนเรียนรู้ระหว่างกันของผู้สูงวัยได้ตลอด เนื่องจากมีการพบปะพูดคุยกันอยู่ตามสภาพสังคมของท้องถิ่น ร้านน้ำชา กาแฟ หรือที่ประชุมชุมชน เป็นต้น

ในการผลิตคู่มือการเลี้ยงนกเขาชาว ที่ต้องมีการเพิ่มเนื้อหาสาระให้ชัดเจนและครอบคลุมในทุกประเด็นที่เป็นประโยชน์ต่อผู้เลี้ยง นอกจากนั้นในการจัดทำคู่มือควรเป็นลักษณะที่สร้างจุดสนใจตั้งแต่หน้าปกจนถึงเนื้อหาภายในเล่ม โดยการใช้ภาพสี เพิ่มสีสันให้น่าอ่าน ตัวหนังสือที่ใหญ่เหมาะกับผู้สูงวัย ซึ่งสายตาไม่ค่อยดี อ่านได้ง่ายขึ้น ประเด็นต่าง ๆ ดังกล่าวได้รับการปรับปรุงแก้ไขเพื่อให้คู่มือที่พัฒนาได้เหมาะสมกับผู้สูงวัยได้มากที่สุด ขณะเดียวกันคู่มือดังกล่าวยังต้องได้รับการปรับปรุงแก้ไขตามหลักวิชาการของการผลิตคู่มือที่ถูกต้องและมีคุณภาพ

2. ผลการใช้คู่มือการเลี้ยงนกเขาชาวเบื้องต้นของผู้สูงวัย ในเขตเทศบาลนครยะลา

เมื่อนำคู่มือไปทดลองใช้ได้รับผลการประเมินความพึงพอใจที่มีต่อคู่มือการเลี้ยงนกเขาชาวเบื้องต้นของผู้สูงวัยในภาพรวม อยู่ในระดับมาก โดยด้านการใช้ภาษา มีค่าเฉลี่ยสูงสุด รองลงมาเป็นด้านเนื้อหา ด้านการออกแบบและจัดรูปแบบของคู่มือ และด้านส่วนนำของคู่มือ มีค่าเฉลี่ยน้อยที่สุด แสดงให้เห็นว่าในการพัฒนาคู่มือขึ้นมาครั้งนี้ ได้คำนึงถึงลักษณะของคู่มือที่ดีและคุณภาพของคู่มือเป็นสิ่งสำคัญ ไม่ว่าจะเป็น ด้านองค์ประกอบและเนื้อหา ที่ประกอบด้วยวัตถุประสงค์ที่ชัดเจน ขอบข่ายของเนื้อหาต้องครอบคลุมและสอดคล้องกับวัตถุประสงค์ เนื้อหาในคู่มือตรงตามความต้องการของผู้ใช้ การนำเสนอควรเป็นระบบ เข้าใจง่าย รวมถึงการเสนอสื่ออุปกรณ์ที่สอดคล้องกับเนื้อหาเอกสารประกอบขั้นตอนมี

ความสัมพันธ์กันและควรระบุขั้นตอนวิธีการใช้คู่มือให้ชัดเจนด้วย ด้านการใช้ภาษา คู่มือควรมีคำแนะนำการใช้คู่มือและเขียนโดยใช้ภาษาให้เข้าใจได้ง่าย และด้านรูปแบบ ขนาดเหมาะสมต่อการใช้งาน ใช้สะดวก ซึ่งจัดทำเป็นรูปเล่ม ใช้อักษรอ่านง่าย ชัดเจน รูปภาพที่ใช้ประกอบต้องสอดคล้องกับเนื้อหา สื่อความหมายได้ชัดเจน ดึงดูดความสนใจและเพื่อให้เข้าใจได้ง่ายขึ้น สี สีสัน สวยงาม ทนทานต่อการใช้ (Tohman, 2011, p. 30) ซึ่งประเด็นต่าง ๆ ดังกล่าวผู้วิจัยหรือผู้ใช้คู่มือนั้น ให้ความสนใจและพึงพอใจต่อคู่มือที่ได้รับการพัฒนา

สรุปผลการวิจัย

ผลการวิจัยสามารถสรุปตามวัตถุประสงค์ ดังนี้

1. การพัฒนาคู่มือการเลี้ยงนกเขาชวาเบื้องต้นสำหรับผู้สูงวัย โดยการมีส่วนร่วมของการพัฒนาระหว่างนักวิจัยและชุมชน คู่มือที่พัฒนาขึ้นได้รับการเสนอแนะ คำแนะนำในรูปแบบและวิธีการเลี้ยงที่เหมาะสมกับผู้สูงวัยในพื้นที่ที่เพิ่งเริ่มเลี้ยงนกเขา ซึ่งขั้นตอนในการผลิตคู่มือการเลี้ยงนกเขาชวา ได้ดำเนินตามขั้นตอนจนออกมาเป็นรูปเล่ม และนำเสนอกลับคืนสู่ชุมชนเพื่อประเมินผล โดยการประเมินของผู้ทรงคุณวุฒิด้านนกเขาชวา เห็นว่าควรมีการเพิ่มเนื้อหาสาระให้ชัดเจนและครอบคลุมในทุกประเด็นที่เป็นประโยชน์ต่อผู้เลี้ยง นอกจากนี้ในการจัดทำคู่มือควรเป็นลักษณะที่สร้างจุดสนใจตั้งแต่หน้าปกจนถึงเนื้อหาภายในเล่ม โดยการใช้ภาพสี เพิ่มสีสันให้น่าอ่าน ตัวหนังสือที่ใหญ่เหมาะกับผู้สูงวัย

คู่มือที่พัฒนาแล้วได้รับผลการประเมินของผู้ทรงคุณวุฒิต่อคู่มือการเลี้ยงนกเขาชวาเบื้องต้นของผู้สูงวัยพบว่า ด้านส่วนนำของคู่มือ การใช้ภาษา การออกแบบและจัดรูปแบบของคู่มือ และประเมินภาพรวมของความถูกต้อง เที่ยงตรงของเนื้อหา ข้อมูล และความพึงพอใจที่มีต่อคู่มือการเลี้ยงนกเขาชวาเบื้องต้น อยู่ในระดับมากที่สุด มีเพียงด้านเนื้อหาที่ผลประเมินอยู่ในระดับมาก

2. ผลการใช้คู่มือการเลี้ยงนกเขาชวาเบื้องต้นของผู้สูงวัย ด้วยการประเมินความพึงพอใจที่มีต่อคู่มือการเลี้ยงนกเขาชวาเบื้องต้นของผู้สูงวัย พบว่า ผู้สูงวัยที่เป็นกลุ่มตัวอย่างมีความพึงพอใจในคู่มือการเลี้ยงนกเขาชวาเบื้องต้นในภาพรวมอยู่ในระดับมาก เมื่อพิจารณารายด้าน พบว่า มีความพึงพอใจอยู่ในระดับมากทุกด้านเช่นกัน โดยด้านการใช้ภาษา มีค่าเฉลี่ยสูงสุด รองลงมาเป็นด้านเนื้อหา ด้านการออกแบบและจัดรูปแบบของคู่มือ และด้านส่วนนำของคู่มือ มีค่าเฉลี่ยน้อยที่สุด โดยมีข้อเสนอแนะสำหรับภาครัฐหรือหน่วยงานที่เกี่ยวข้อง ในการส่งเสริม สนับสนุนการจัดทำและใช้คู่มือ ตลอดจนการสร้างแหล่งเรียนรู้ในการเลี้ยงนกเขาชวาของชุมชน ดังนี้

1. การส่งเสริมสนับสนุนในการจัดทำคู่มือการเลี้ยงนกเขาชวาที่สร้างความน่าสนใจในการศึกษาข้อมูล โดยการเฉพาะการจัดทำเป็นเล่มที่มีสีสันตามธรรมชาติและสอดคล้องกับเนื้อหาของการเลี้ยงนกเขา เพื่อความชัดเจน และอ่านเข้าใจง่าย ปฏิบัติได้สะดวก ซึ่งการจัดทำดังกล่าวอาจต้องใช้งบประมาณค่อนข้างสูง

2. ส่งเสริมการจัดการความรู้เกี่ยวกับการเลี้ยงนกเขาชวาเพื่อรักษาและสืบทอดวัฒนธรรมประเพณีอันดีงามของท้องถิ่นทั้งในรูปแบบของคู่มือ และสื่อต่าง ๆ เช่น สื่อทางอิเล็กทรอนิกส์ ที่สามารถเข้าถึงได้ง่ายและรวดเร็ว

3. สนับสนุนการสร้างศูนย์การเรียนรู้ ซึ่งชุมชนควรมีการรวบรวมข้อมูลการเลี้ยงนกเขาชวา และข้อมูลที่เกี่ยวข้องกับนกเขาชวาในทุกมิติ เพื่อให้เกิดการถ่ายทอดความรู้ที่เป็นประโยชน์แก่สมาชิกชุมชน ทุกเพศทุกวัย และเยาวชนในรุ่นต่อ ๆ ไป

4. ส่งเสริมการเลี้ยงนกเขาชวาที่เหมาะสมกับสภาพของผู้เลี้ยง เพื่อการแก้ปัญหาทางสังคม และเศรษฐกิจให้กับชุมชน และเป็นการส่งเสริมการท่องเที่ยวของท้องถิ่นจากการจัดการแข่งขันในทุกระดับ

กิตติกรรมประกาศ

ขอขอบคุณมหาวิทยาลัยราชภัฏยะลาที่สนับสนุนงบประมาณการวิจัยจากทุนอุดหนุนงบประมาณบำรุงการศึกษา ประจำปี 2563

เอกสารอ้างอิง

- Division of Mental Health Development. (2013). *Mentally Social Care Guidelines for The Elderly to Prevent Mental Health Problems*. Bangkok: Department of Mental Health.
- Division of Welfare and Society, Yala City Municipality. (2019). *Numbers of Elderly in Yala City Municipality*. Yala City Municipality.



- Julawonno, N. (2010). *The Development of Handbook of Food Consumption for Dyslipidemia Control in HIV/AIDS-Infected Patients with Antiretroviral Medications*. Master Thesis in Nursing Science (Community Health Nurse Practitioner), Faculty of Nursing Science, Prince of Sonkla University.
- Rungrat, S. (2015). *The Study of the Guidelines to Zebra Dove Marketing Strategy: A case Study in Three Southern Border Provinces*. Research report of Yala Rajabhat university. (in Thai)
- Rungrat, S. (2018). *Javanese Dove: Social Value and Economic*. Songkla: Neopoint (1995) limited. (in Thai)
- Sukpaen, N. & Sungkharat. (2018). Community Empowerment and Management of Khlong Chamrai, Khok Muang Sub-district, Khlong Hoi Khong District, Songkhla Province. *Journal of Yala Rajabhat University*, 12(2), 61-75.
- The Government Public Relations Department. (2019). "Start Now" the 34th ASEAN Zebra Dove, Yala, Thailand [online]. Retrieved December 23, 2019, from: <http://thainews.prd.go.th/th/news/detail/TCATG190302100316391.html>. (in Thai).
- Tohman, W. (2011). *Developing a Manual of Nutritional Management for Muslim Toddlers with Malnutrition*. Master's Thesis. (Community Health Nurse Practitioner), Prince of Sonkla University. (in Thai)
- Vanichbancha, K. (2010). *Principles of Statistics* (12nd Ed.). Bangkok: Chulalongkorn University Press. (in Thai).
- Yala city municipality. (2018). *The 33th ASEAN Barred Ground Dove Competition Festival* [online]. Retrieved March 3, 2020, from: <http://yalacity.go.th/news/detail/763>. (in Thai).

บุคลากรกรม

อุปนายกสมาคมนกเขาชาวแห่งภาคใต้ (ผู้ให้สัมภาษณ์). สุพัตรา รุ่งรัตน์ (ผู้สัมภาษณ์). ที่ เทศบาลตำบลจะนะ 1 หมู่ที่ 2 ถนนหาดใหญ่ - ปัตตานี ตำบลบ้านนา อำเภอจะนะ จังหวัดสงขลา 90130. เมื่อวันที่ 7 มีนาคม 2563.

อาจารย์ประจำหลักสูตรครุศาสตรบัณฑิต สาขาวิชาภาษาไทย (ผู้ให้สัมภาษณ์). สุพัตรา รุ่งรัตน์ (ผู้สัมภาษณ์). ที่ มหาวิทยาลัยราชภัฏยะลา 133 ถนนเทศบาล 3 ตำบลสะเตง อำเภอเมือง จังหวัดยะลา 95000. เมื่อวันที่ 11 มีนาคม 2563.