



รายงานสืบเนื่องผลงานวิจัยระดับชาติ
นานาชาติวิชาการวิจัยและนวัตกรรมเพื่อการ
พัฒนาที่ยั่งยืนสู่เอเชีย
“ด้านมนุษยศาสตร์ สังคมศาสตร์และ
รัฐประศาสนศาสตร์”

(HUMANITIES SOCIAL SCIENCE AND PUBLIC
ADMINISTRATION)





HS 041

รูปแบบการดำเนินงานด้านการสื่อสารขององค์การบริหารส่วนตำบลท่าเรือ อำเภอโคกโพธิ์ จังหวัดปัตตานี

Communication Model : Case of Thareu Sub district Administrative Organization Kokpho district, Pattani province

แวนาซีชะห์ คาหะยี*

คณะวิทยาการจัดการ มหาวิทยาลัยราชภัฏยะลา

Corresponding Author: แวนาซีชะห์ คาหะยี 133 ถ.เทศบาล 3 ต.สะเตง อ.เมือง จ.ยะลา โทร.0818987840

Email. Sah2524@hotmail.com

บทคัดย่อ

งานวิจัยนี้มีวัตถุประสงค์เพื่อศึกษารูปแบบการดำเนินงานด้านการสื่อสารขององค์การบริหารส่วนตำบลท่าเรือ อำเภอโคกโพธิ์ จังหวัดปัตตานี กลุ่มตัวอย่างที่ใช้ในการวิจัยครั้งนี้ คือ ผู้บริหาร ผู้รับผิดชอบงานด้านการสื่อสาร ประชาสัมพันธ์และเจ้าหน้าที่ขององค์การบริหารส่วนตำบลท่าเรือ และประชาชนในตำบลท่าเรือ อำเภอโคกโพธิ์ จังหวัดปัตตานี โดยใช้เครื่องมือในการเก็บรวบรวมข้อมูล ได้แก่ แบบบันทึกการสนทนากลุ่ม แบบบันทึกการสัมภาษณ์เชิงลึก ผลการวิจัยพบว่า องค์การบริหารส่วนตำบลท่าเรือ มีรูปแบบการสื่อสารที่ใช้ 3 รูปแบบ รูปแบบการสื่อสารที่หนึ่งคือ รูปแบบการสื่อสารทางเดียว โดยใช้ป้ายไวเนล บอร์ดประชาสัมพันธ์ เป็นเครื่องมือในการประชาสัมพันธ์ข้อมูลข่าวสาร ภายที่ใช้ในการสื่อสารมีทั้งภาษาไทยและภาษาถิ่น ควรคิดป้ายไวเนลตามจุดของแต่ละหมู่บ้านเพื่อการรับรู้อย่างทั่วถึง และควรมีการปรับปรุงให้มีหอกระจายข่าวหรือเสียงตามสายเพื่อใช้สำหรับการสื่อสารให้เข้าถึงทุกหมู่บ้าน รูปแบบการสื่อสารที่สองคือ รูปแบบการสื่อสารสองทาง โดยการลงพื้นที่ของเจ้าหน้าที่ กรรมการ สมาชิกสภาและผู้นำชุมชน เพื่อสื่อสารและรับฟังข้อมูลข่าวสารจากประชาชนในชุมชนเพื่อความเข้าใจที่ตรงกัน การประกาศข่าวสารผ่านผู้นำชุมชนหรือผู้นำศาสนา เช่น ในช่วงเวลาละหมาดวันศุกร์ ควรมีการพัฒนาปรับปรุงเว็บไซต์ขององค์การบริหารส่วนตำบลท่าเรือให้สามารถสื่อสารได้สองทางและเข้าถึงได้ทุกหมู่บ้าน และรูปแบบการสื่อสารที่สามคือ รูปแบบการสื่อสารแบบมีส่วนร่วม โดยการจัดกิจกรรมการมีส่วนร่วมเพื่อระดมความคิดเห็นและร่วมสนทนากาการ เช่น เวทีประชาคม เวทีชาวบ้าน กิจกรรมวันสำคัญของชุมชน อาทิ เทศกาลวันสงกรานต์ วันขึ้นปีใหม่ เทศกาลวันฮารีรายอ ซึ่งนับเป็นจุดเด่นของการสื่อสารที่สามารถเข้าถึงใจของกลุ่มเป้าหมายในการรับรู้ เข้าใจ และสร้างความสัมพันธ์ที่ดีให้เกิดขึ้น แต่การจัดกิจกรรมยังไม่ทั่วถึงทุกหมู่บ้าน





นอกจากรูปแบบของการสื่อสารแล้วงานวิจัยยังพบอีกว่า องค์ประกอบของการสื่อสารมีส่วนช่วยให้การสื่อสารมีประสิทธิภาพ ซึ่งประกอบด้วย ผู้ส่งสาร เป็นองค์ประกอบที่มีประสิทธิภาพ องค์การบริหารส่วนตำบลท่าเรือมีเจ้าหน้าที่ที่รับผิดชอบงานด้านการสื่อสารที่เป็นคนในพื้นที่ที่สามารถสื่อสารได้ทั้งภาษาไทยและภาษาถิ่น จึงทำให้มีความเข้าใจในเรื่องการใช้ภาษา บริบทชุมชนและประชาชนในพื้นที่เป็นอย่างดี สารหรือเนื้อหา ส่วนใหญ่เป็นข้อมูลข่าวสารจากทางภาครัฐที่เกี่ยวกับประชาชนในพื้นที่ ได้แก่ เรื่องปากท้อง เรื่องสุขภาพ ซึ่งเป็นเรื่องที่ประชาชนในชุมชนให้ความสนใจเป็นพิเศษ สื่อหรือช่องทาง ส่วนใหญ่ขององค์การบริหารส่วนตำบลท่าเรือเลือกใช้การลงพื้นที่ของเจ้าหน้าที่ และการจัดกิจกรรมการมีส่วนร่วม อาทิ เวทีประชาคม กิจกรรมสนทนากลุ่มในวันสำคัญๆ เช่น วันตรุษหรือวันฮารีรายอ วันสงกรานต์ วันขึ้นปีใหม่ ซึ่งมักจะจัดขึ้นที่องค์การบริหารส่วนตำบลท่าเรือ โรงเรียน วัด มัสยิด และศาลาประชาคมของแต่ละหมู่บ้าน ผู้รับสารประชาชนในตำบลท่าเรือส่วนใหญ่นับถือศาสนาพุทธ และศาสนาอิสลาม มีการดำเนินชีวิตที่เรียบง่าย เอื้อเฟื้อต่อแผ่ไม่แบ่งแยก เข้าใจในวิถีวัฒนธรรมของซึ่งกันและกัน จึงทำให้ง่ายต่อการดำเนินงานด้านการสื่อสารขององค์การบริหารส่วนตำบลท่าเรือ

คำสำคัญ : การสื่อสาร

Abstract

The purpose of this study is to examine the communicating operation model of Thareu Sub district Administrative Organization (Thareu SAO), Kokphoh district, Pattani province. The chosen samples are managerial officer, Public Relation officer, administrative officers as well as Thareu civilian. The study applies group conversation form and in-depth interview method for collecting data. The study found that Thareu Sub district Administrative Organization utilizes 3 communication models, which are one-way pattern, two-way pattern and participation model.

Firstly one-way pattern, Thareu SAO applied particular pattern to dispersion the information such as community events. The commutation materials that have been used in Thareu community are Vinyl sign and information billboard both in Thai and dialect language. Moreover the officers suggest that the material should be installed throughout the sub district area for better acknowledgement among members. In addition to suggestion, the community is supposed to have wire broadcasting as well.

Another pattern is two-way pattern. This pattern is involved with officer engagement in particular community. The officer's team consists of organization committee, community leader and its member. The information has been delivered from organization to the team or particular member. Usually, the announcements or particular





acknowledgements have been distributed during special event such as Friday prey for muslim. According to the study, Thareu SAO still needs to improve its website which is essential channel for communicating among members.

Finally the participation model, Thareu SAO has organized some special events that require participation from community member. The events such as Song Kran festival, New Year occasion or Hari Raya festival require member to provide brainstorm idea to organize the affairs. The activities occasionally arrange at community hall therefore the participation model is very successful model.

Furthermore the communication elements consist of sender, message and channel. Sender is the effective factor, majority of officers are able to communicate both Thai and Malay dialect, and therefore it reduce misunderstanding or misconception among community members. Mostly of the message involve with government acknowledgement that affect community or civilian such as health information or administrative process. The last is communication channel. Thareu SAO usually applies personal channel which require community member participation especially in special events such as hari raya festival, New Year occasion.

Keywords: Communication

1. บทนำ

การอยู่ร่วมกันของมนุษย์จำเป็นต้องมีการติดต่อสื่อสารระหว่างกันทั้งในชีวิตประจำวันและในสังคม (แนวอาชีพ คหะยี, 2556 : 14) โดยเฉพาะในปัจจุบันซึ่งเป็นยุคของข้อมูลข่าวสาร มนุษย์ต้องรับรู้ข้อมูลข่าวสารในทุกด้าน ทั้งด้านการเมือง เศรษฐกิจ และสังคม เพื่อประโยชน์ต่อการดำเนินชีวิต เมื่อมีการรับรู้ข้อมูลข่าวสาร มีการติดต่อสื่อสารกัน ทั้งระหว่างบุคคล ระหว่างกลุ่ม หรือระหว่างองค์กร ย่อมมีผลลัพธ์หรือปฏิกิริยาตอบสนองกลับเสมอ หากเราใช้เครื่องมือ หรือช่องทางการสื่อสาร เทคนิควิธีการหรือรูปแบบการสื่อสารที่มีประสิทธิภาพก็จะทำให้เกิดการรับรู้ เกิดความเข้าใจที่ดี เกิดการยอมรับ เกิดความร่วมมือร่วมใจ และเกิดการตอบสนองตามที่ผู้ส่งสารคาดหวัง ซึ่งจะนำไปสู่ความสำเร็จ ในทางกลับกันถ้าเราใช้การสื่อสารที่ด้อยหรือขาดประสิทธิภาพ ก็จะเกิดผลลัพธ์ในทางตรงกันข้ามและนำไปสู่ความขัดแย้งไม่เข้าใจและความล้มเหลวในที่สุด

ปัจจุบันรูปแบบการสื่อสารมีหลายรูปแบบไม่ว่าจะเป็นการสื่อสารทางเดียว การสื่อสารสองทาง การสื่อสารแบบมีส่วนร่วม และการสื่อสารผ่านเครื่องมือหรือที่เรียกว่าสื่อ (ปรมะ สตะเวทิน, 2546 : 55-59 ; กิติมา สุรสินธิ, 2548 : 91-93) แต่ละรูปแบบจะมีความสำคัญและมีประสิทธิภาพนั้นขึ้นอยู่กับปัจจัยหลายด้าน อาทิ องค์ประกอบของการสื่อสาร ความสนใจหรือความต้องการข้อมูลข่าวสารของประชาชน สถานการณ์หรือสภาพแวดล้อมของชุมชนแต่ละพื้นที่ เป็นต้น





องค์การบริหารส่วนตำบลเป็นองค์กรภาครัฐในระดับท้องถิ่นที่มีความใกล้ชิดดูแลประชาชน มีการติดต่อสื่อสารกับประชาชนในทุกเรื่องทั้งด้านสังคม เศรษฐกิจ และการเมือง ทั้งนี้เพื่อสร้างความเข้าใจ ความมีส่วนร่วมและการยอมรับของประชาชนในชุมชน และความเจริญก้าวหน้าของชุมชน ดังนั้นผู้วิจัยจึงสนใจที่จะศึกษารูปแบบการดำเนินงานด้านการสื่อสารขององค์การบริหารส่วนตำบลท่าเรือ อำเภอโคกโพธิ์ จังหวัดปัตตานี เพื่อให้ผลที่ได้จากการวิจัยสามารถนำไปใช้เป็นข้อมูลให้กับหน่วยงานทั้งภาครัฐและเอกชนในการดำเนินงานด้านการสื่อสารอย่างมีประสิทธิภาพ ตรงกับความต้องการของประชาชนผู้รับสาร และเพื่อความสันติสุขในพื้นที่ต่อไป

2. วัตถุประสงค์

เพื่อศึกษารูปแบบการดำเนินงานด้านการสื่อสารขององค์การบริหารส่วนตำบลท่าเรือ อำเภอโคกโพธิ์ จังหวัดปัตตานี

3. วิธีดำเนินการวิจัย

การศึกษารูปแบบการดำเนินงานด้านการสื่อสารขององค์การบริหารส่วนตำบลท่าเรือ อำเภอโคกโพธิ์ จังหวัดปัตตานี เป็นการวิจัยเชิงคุณภาพที่ใช้วิธีการเพื่อได้มาซึ่งข้อมูลดังนี้

1. สังเกตแบบมีส่วนร่วม (Participant Observation) โดยการเข้าร่วมกิจกรรมกับประชาชนตำบลท่าเรือใบกิจกรรมที่องค์การบริหารส่วนตำบลท่าเรือจัดขึ้น

2. จัดเวทีสนทนากลุ่ม (Focus Group) เพื่อค้นหารูปแบบการดำเนินงานด้านการสื่อสารระดมความคิดเห็นด้านประเด็นปัญหาการดำเนินงาน และกำหนดความต้องการในการดำเนินงานด้านการสื่อสารที่มีประสิทธิภาพสอดคล้องกับวิถีชีวิตและบริบทของชุมชน

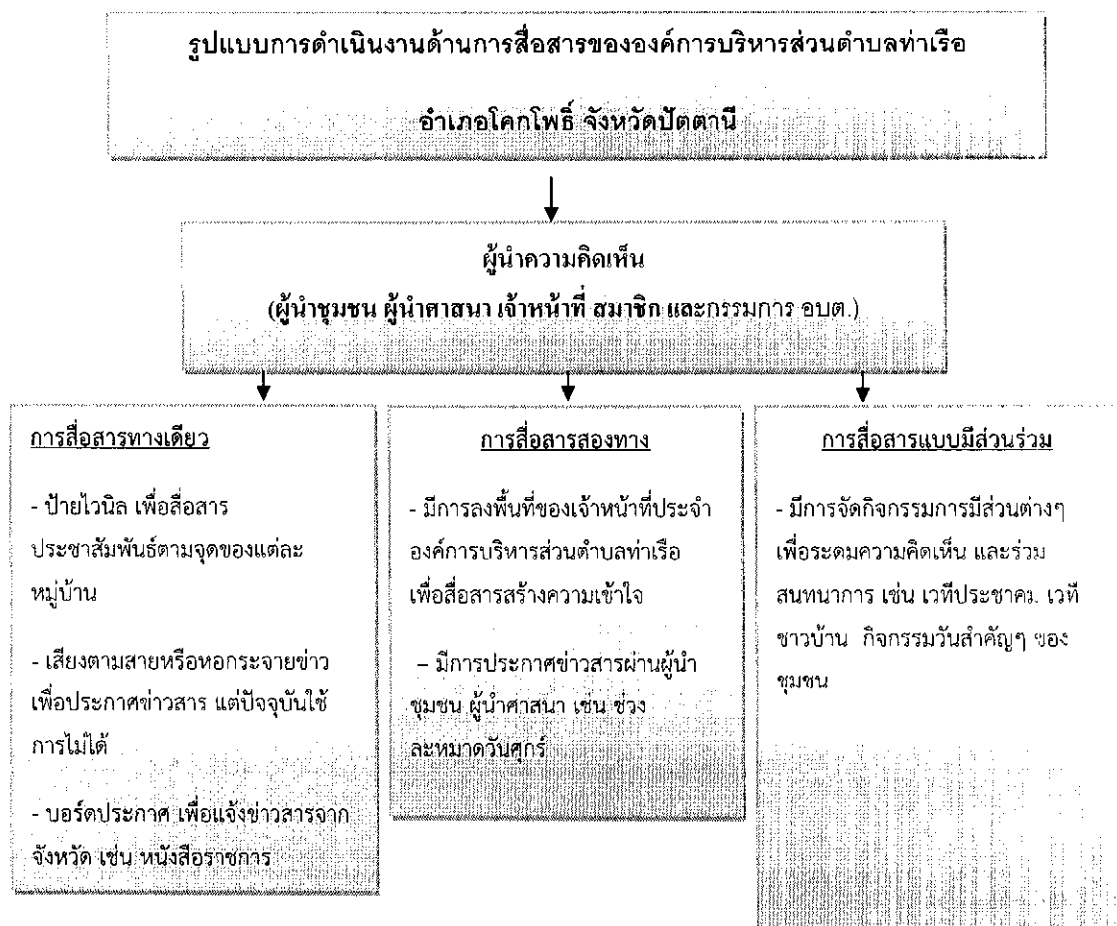
3. สัมภาษณ์เชิงลึก (In-depth Interview) ผู้บริหาร ผู้รับผิดชอบงานด้านการสื่อสาร และเจ้าหน้าที่ของ อบต.ท่าเรือ ผู้นำชุมชน ผู้ทรงคุณวุฒิที่มีประสบการณ์ด้านการสื่อสารประชาสัมพันธ์ และประชาชนตำบลท่าเรือ เช่น ผู้นำของ อบต. , เจ้าหน้าที่ อบต. , กำนัน , ผู้ใหญ่บ้าน , โต๊ะอิหม่าม , สมาชิก อบต. และประชาชน เป็นต้น โดยใช้คำถามแบบไม่มีโครงสร้าง





4. ผลการศึกษา

จากผลการศึกษาแบบการดำเนินงานด้านการสื่อสารขององค์การบริหารส่วนตำบลท่าเรือ อำเภอโคกโพธิ์ จังหวัดปัตตานี จังหวัดปัตตานี ใช้รูปแบบการดำเนินงานด้านการสื่อสาร 3 รูปแบบ คือ การสื่อสารทางเดียว การสื่อสารสองทาง และการสื่อสารแบบมีส่วนร่วม โดยทั้ง 3 รูปแบบนั้นสื่อสารผ่านผู้นำความคิดเห็น เช่น ผู้นำชุมชน ผู้นำศาสนา เจ้าหน้าที่ สมาชิก และกรรมการ อบต. เป็นต้น จากการให้สัมภาษณ์ในการจัดเวทีสนทนากลุ่ม ดังนี้ “การรับรู้ข่าวสารส่วนใหญ่แล้ว ประชาชนจะได้รับรู้จากการที่เจ้าหน้าที่หรือสมาชิกของ อบต.มาแจ้ง และจากการประกาศของผู้นำในหมู่บ้านนั้นๆ” และ “ส่วนใหญ่แล้ว อบต. จะแบ่งพื้นที่การรับผิดชอบและมีแกนนำหลักแต่ละหมู่บ้าน การแจ้งข่าวจึงอาศัยการประกาศและแจ้งข่าวผ่านแกนนำหรือผู้นำแต่ละกลุ่ม แต่ละหมู่บ้าน” ซึ่งสามารถอธิบายได้ตามภาพด้านล่าง



5. สรุปผลการศึกษา

ผลการวิจัย รูปแบบการดำเนินงานด้านการสื่อสารขององค์การบริหารส่วนตำบลท่าเรือ อำเภอโคกโพธิ์ จังหวัดปัตตานี พบว่า องค์การบริหารส่วนตำบลท่าเรือดำเนินงานด้านการสื่อสาร โดยอาศัยรูปแบบการดำเนินงานด้านการสื่อสารที่พิจารณาจากปัจจัยทางการสื่อสารหลัก ดังนี้

1. รูปแบบการสื่อสาร องค์การบริหารส่วนตำบลท่าเรือ อำเภอโคกโพธิ์ จังหวัด

ปัตตานี มีรูปแบบการสื่อสารที่ใช้ 3 รูปแบบ คือ รูปแบบการสื่อสารทางเดียว รูปแบบการสื่อสารสองทาง และรูปแบบการสื่อสารแบบมีส่วนร่วม

2. องค์ประกอบของการสื่อสาร ตำบลท่าเรือ อำเภอโคกโพธิ์ จังหวัดปัตตานี ประกอบด้วย

ด้วยองค์ประกอบของการสื่อสาร 4 องค์ประกอบคือ ผู้ส่งสาร สารหรือเนื้อหา สื่อหรือช่องทางการสื่อสาร และผู้รับสาร ซึ่งเป็นองค์ประกอบพื้นฐานที่สำคัญของการสื่อสาร

6. อภิปรายผล

องค์การบริหารส่วนตำบลท่าเรือ อำเภอโคกโพธิ์ จังหวัดปัตตานี เลือกใช้รูปแบบการสื่อสารทั้ง 3 รูปแบบคือ รูปแบบการสื่อสารทางเดียว รูปแบบการสื่อสารสองทาง และรูปแบบการสื่อสารแบบมีส่วนร่วม ซึ่งส่งผลให้การดำเนินงานด้านการสื่อสารมีประสิทธิภาพ ดังนี้

การสื่อสารทางเดียว องค์การบริหารส่วนตำบลท่าเรือมีการใช้ป้ายไว้นิต บอร์ดประชาสัมพันธ์ ในการประชาสัมพันธ์ข้อมูลข่าวสาร แต่ควรใช้ภาษาในการสื่อสารทั้งภาษาไทยและภาษาถิ่น ควรคิดป้ายไว้นิตตามจุดของหมู่บ้านเพื่อการรับรู้อย่างทั่วถึง และควรมีการปรับปรุงให้มีหอกระจายข่าวหรือเสียงตามสายเพื่อใช้สำหรับการสื่อสารให้เข้าถึงทุกหมู่บ้าน

การสื่อสารสองทาง องค์การบริหารส่วนตำบลท่าเรือ มีการลงพื้นที่โดยเจ้าหน้าที่ขององค์การบริหารส่วนตำบลท่าเรือ กรรมการ สมาชิกสภาและผู้นำชุมชน เพื่อสื่อสารข้อมูลข่าวสารและสร้างความเข้าใจ ใช้การประกาศข่าวสารผ่านผู้นำชุมชนหรือผู้นำศาสนา เช่น ในช่วงเวลาละหมาดวันศุกร์ แต่ควรมีการพัฒนาปรับปรุงเว็บไซต์ขององค์การบริหารส่วนตำบลท่าเรือให้สามารถสื่อสารได้สองทาง และให้สามารถเข้าถึงได้ทุกหมู่บ้าน





การสื่อสารแบบมีส่วนร่วม องค์การบริหารส่วนตำบลท่าเรือ มีการจัดกิจกรรมการมีส่วนร่วมต่างๆ เพื่อระดมความคิดเห็น และร่วมสนทนากการ เช่น เวทีประชาคม เวทีชาวบ้าน กิจกรรมวันสำคัญๆ ของชุมชน อาทิ เทศกาลวันสงกรานต์ วันขึ้นปีใหม่ เทศกาลวันฮารีรายอ ซึ่งนับเป็นจุดเด่นของการสื่อสารที่สามารถเข้าถึงใจของกลุ่มเป้าหมายในการรับรู้ เข้าใจ และสร้างความสัมพันธ์ที่ดีให้เกิดขึ้น

นอกจากรูปแบบการสื่อสารทั้ง 3 รูปแบบแล้ว สิ่งที่ทำให้การสื่อสารมีประสิทธิภาพอีกประการหนึ่งคือ องค์ประกอบพื้นฐานของการสื่อสาร ซึ่งประกอบด้วย ผู้ส่งสาร สารหรือเนื้อหา สื่อหรือช่องทาง และผู้รับสาร

ผู้ส่งสาร องค์การบริหารส่วนตำบลท่าเรือ มีเจ้าหน้าที่รับผิดชอบงานด้านการสื่อสารที่เป็นคนในพื้นที่ จึงทำให้มีความเข้าใจในเรื่องของภาษาที่ใช้ในการสื่อสาร สื่อที่ใช้ในการประชาสัมพันธ์ บริบทชุมชนและประชาชนในพื้นที่เป็นอย่างดี นอกจากนี้เจ้าหน้าที่ยังเป็นผู้ที่มีความรู้ทักษะทางการสื่อสารที่ดีสามารถสื่อสารได้ทั้งภาษาไทยและภาษาถิ่น จึงทำให้ง่ายต่อการสื่อสารและสร้างความเข้าใจให้เกิดขึ้นกับประชาชนในพื้นที่ แต่อย่างไรก็ตามการดำเนินงานด้านการสื่อสารยังมีข้อจำกัด ข้อมูลข่าวสารบางอย่างประชาชนในตำบลยังรับรู้ไม่ทั่วถึง ทั้งนี้เนื่องจากมีเจ้าหน้าที่ที่รับผิดชอบงานด้านนี้จำนวนน้อย

สารหรือเนื้อหา ส่วนใหญ่เป็นข้อมูลข่าวสารหรือประกาศจากทางภาครัฐที่เกี่ยวกับประชาชนในพื้นที่ ได้แก่ เรื่องปากท้อง เรื่องสุขภาพ เป็นต้น และเป็นข้อมูลขององค์การบริหารส่วนตำบลท่าเรือเอง เช่น การดำเนินโครงการหรือกิจกรรมต่างๆ การบริหารงาน ข้อมูลข่าวสารของนายกและทีมงาน ตลอดจนความเคลื่อนไหวของหน่วยงาน ดังนั้นจึงทำให้ง่ายต่อการรับรู้และสนใจของประชาชนในชุมชน

สื่อหรือช่องทางการสื่อสาร ส่วนใหญ่ขององค์การบริหารส่วนตำบลท่าเรือ เลือกใช้สื่อหรือช่องทางที่มีอยู่เดิม เช่น ประกาศจากจังหวัดหรืออำเภอ โดยผ่านผู้นำชุมชน ผู้นำศาสนา เจ้าหน้าที่ กรรมการหรือสมาชิกขององค์การบริหารส่วนตำบลท่าเรือ การลงพื้นที่ของเจ้าหน้าที่องค์การบริหารส่วนตำบลท่าเรือ และกิจกรรมการมีส่วนร่วมที่จัดขึ้นเป็นประจำทุกปี อาทิ เวทีประชาคม กิจกรรมสนทนากการในวันสำคัญๆ เช่น งานเทศกาลวันตรุษหรืองานฮารีรายอ งานเทศกาลกวนอาซูรอ งานเทศกาลสงกรานต์ วันขึ้นปีใหม่ เป็นต้น ซึ่งมักจะจัดขึ้นที่องค์การบริหารส่วนตำบลท่าเรือ โรงเรียน บริเวณวัดมัสยิด และที่ศาลาประชาคมของแต่ละหมู่บ้าน จะเห็นได้ว่าองค์การบริหารส่วนตำบลท่าเรือมีการเลือกใช้สื่อหรือช่องทางการสื่อสารน้อยและยังไม่ทั่วถึงทุกหมู่บ้าน

ผู้รับสาร ประชาชนมีความหลากหลาย นับถือศาสนาพุทธ และศาสนาอิสลาม ใช้ภาษาถิ่นได้ และภาษาแม่ลาญถิ่นในการสื่อสารเป็นส่วนใหญ่ ซึ่งบางครั้งทำให้เกิดความไม่เข้าใจในข้อมูลข่าวสารจากทางภาครัฐที่เผยแพร่ด้วยภาษาไทยกลาง และเป็นอุปสรรคประการหนึ่งที่ทำให้เป็นปัญหาในการสร้างความเข้าใจในชุมชน





สำหรับการเปิดรับข่าวสารของชาวบ้านตำบลท่าเรือ ใช้ช่องทางผ่านสื่อบุคคลเป็นหลัก ได้แก่ ผู้นำชุมชน ผู้นำศาสนา สมาชิกองค์การบริหารส่วนตำบลท่าเรือ ผู้ใหญ่บ้าน ช่องทางที่ใช้ในการรับข้อมูลข่าวสารจากภายนอกได้แก่ วิทยุกระจายเสียงชุมชน วิทยุโทรทัศน์จากส่วนกลางและส่วนภูมิภาคคือ สถานีวิทยุโทรทัศน์แห่งประเทศไทยช่อง 11 จังหวัดยะลา ส่วนการรับข้อมูลข่าวสารภายในหมู่บ้านรับรู้ได้จากผู้นำชุมชนที่นำประกาศมาบอก ประกาศของมัสยิดในทุกวันศุกร์ ทั้งนี้ อาจกล่าวได้ว่า ลักษณะการไหลเวียนของข่าวสารยังเน้นการสื่อสารทางเดียว One Way Communication ในผู้นำชุมชน

7. ข้อเสนอแนะ

จากการวิจัยเรื่อง รูปแบบการดำเนินงานด้านการสื่อสารขององค์การบริหารส่วนตำบลท่าเรือ อำเภอโลกโพธิ์ จังหวัดปัตตานี มีข้อเสนอแนะที่สำคัญดังนี้

1. องค์การบริหารส่วนตำบลควรมีการสนับสนุนบุคลากรที่รับผิดชอบงานด้านการสื่อสารให้มีความรู้ความสามารถด้านการสื่อสารประชาสัมพันธ์ เพื่อเป็นศูนย์กลางในการสร้างความเข้าใจต่อการดำเนินงานของหน่วยงานกับประชาชนในชุมชน

2. ควรสร้างความร่วมมือกับสถาบันการศึกษาด้านนิเทศศาสตร์ ในพื้นที่อย่างต่อเนื่องเพื่อเป็นพี่เลี้ยงและที่ปรึกษาด้านวิชาการเพื่อให้การดำเนินงานด้านการสื่อสารมีประสิทธิภาพอย่างต่อเนื่อง





8. เอกสารอ้างอิง

กิติมา สุรสนธิ. (2548). ความรู้ทางการสื่อสาร. พิมพ์ครั้งที่ 4. กรุงเทพฯ : คณะวารสารศาสตร์ มหาวิทยาลัย
ธรรมศาสตร์.

กมลทลย์ ไวกะวานิช, เกิดฉวา บุญปรการ, วีรวัฒน์ อินทรพร, สุจิตรา จรจิตร และสุรพงษ์ ยิ้มละมัย. (2544).
ทักษะการสื่อสาร. สงขลา: เอส ซี วี มีสตีเนส.

บุษบา หินเชาว์ (2553) ศึกษารูปแบบการสื่อสารอย่างมีส่วนร่วมของชาวบ้านเพื่อการจัดการป่าชุมชนอย่าง
ยั่งยืน : กรณีป่าชุมชน ตำบลท่าอิบุญ อำเภอลำสัก จังหวัดเพชรบูรณ์. พิษณุโลก : มหาวิทยาลัย
ราชภัฏพิบูลสงคราม.

ปรมะ สดะเวทิน. (2546). หลักนิเทศศาสตร์. พิมพ์ครั้งที่ 10. กรุงเทพฯ: คณะนิเทศศาสตร์ จุฬาลงกรณ์
มหาวิทยาลัย.

ภาควิชานิเทศศาสตร์ คณะวิทยาการจัคการ. (2554). รายงานการวิจัยเรื่อง การพัฒนารูปแบบหอกระจายข่าว
ตำบลท่าเรือ อำเภอโคกโพธิ์ จังหวัดปัตตานี. ยะลา : มหาวิทยาลัยราชภัฏยะลา.

แหวาซีชะห์ ดาหะยี. (2553). ศิลปะการใช้ภาษาเพื่องานนิเทศศาสตร์. เหมการพิมพ์ : สงขลา.

แหวาซีชะห์ ดาหะยี. (2556). หลักนิเทศศาสตร์. สำนักพิมพ์มหาวิทยาลัยราชภัฏยะลา : ยะลา.

สุภางศ์ จันทวานิช. (2540). วิธีการวิจัยเชิงคุณภาพ. พิมพ์ครั้งที่ 7. กรุงเทพฯ : จุฬาลงกรณ์มหาวิทยาลัย.

สุรัตน์ ตรีสุกล. (2550). หลักนิเทศศาสตร์. พิมพ์ครั้งที่ 4. กรุงเทพฯ : สำนักพิมพ์ พ.ศ. พัฒนา

