

## ความต้องการสืบสานและอนุรักษ์มรดกวัฒนธรรมการละเล่นท้องถิ่นเพื่อส่งเสริมการท่องเที่ยวของชุมชนเทศบาลตำบลธารน้ำทิพย์ อำเภอเบตง จังหวัดยะลา

### The Demand on Preservation of Folk-Plays Cultural Heritage in Thannamthip Sub-District Community, Betong District, Yala Province

สุกฤชตา พุ่มแก้ว	Sukrita Pumkaew <sup>1</sup>
เจนตา แก้วไผ่	Jenta Kaewfai <sup>2</sup>
มานพ ทองไทย	Manop Thongthai <sup>3</sup>
มีนา ระเด่นอาหมัด	Meena Radenarmad <sup>4</sup>
อรวรรณ กมล	Orawan Kmon <sup>5</sup>
พยอม ตอประโคน	Phayom Tobprakhon <sup>6</sup>
สันติ อารักษ์คุณากร	Santi Arukunakorn <sup>7</sup>
อุมาพร เชิงเชาว์	Umaporn Chuengchao <sup>8</sup>
ราเชษฐ์ หิมสุหรี	Rached Heemsuree <sup>9</sup>

#### บทคัดย่อ

งานวิจัยนี้มีวัตถุประสงค์เพื่อศึกษาความต้องการสืบสานและอนุรักษ์มรดกวัฒนธรรมการละเล่นท้องถิ่นของชุมชนเทศบาลตำบลธารน้ำทิพย์ อำเภอเบตง จังหวัดยะลา เป็นการวิจัยแบบผสมผสาน (Mixed Methods) พร้อมใช้การวิจัยเชิงปฏิบัติการแบบมีส่วนร่วม ดังนี้ จัดเวทีประชาคม การประชุมกลุ่มย่อย กิจกรรมแข่งขัน ร่วมกับการใช้วิธีการสังเกต การสัมภาษณ์เชิงลึกและแบบประเมินความพึงพอใจ โดยใช้การวิเคราะห์เนื้อหา (Content Analysis) และสถิติเชิงพรรณนา (Descriptive Statistics) วิเคราะห์ข้อมูลผลการวิจัยพบว่า ชุมชนต้องการที่จะสืบสานและอนุรักษ์มรดกวัฒนธรรมการละเล่นท้องถิ่น คือ รำไท่เก๊ก หมากกรุกจีน และการประดิษฐ์และการเล่นว่าว และเมื่อทำการสืบสานและอนุรักษ์มรดกวัฒนธรรมดังกล่าวโดยผ่านกิจกรรมการแข่งขัน พบว่า ผู้เข้าร่วมกิจกรรมมีความพึงพอใจในภาพรวมอยู่ในระดับมากที่สุด โดยมีข้อเสนอแนะเพิ่มเติมจากผู้เข้าร่วมกิจกรรม คือ เป็นกิจกรรมที่ดี ช่วยปลูกจิตสำนึกให้มีความห่วงใยในมรดกวัฒนธรรมการละเล่นท้องถิ่นได้อย่างดี และอยากให้งดกิจกรรมเช่นนี้เป็นประจำในทุกปี ซึ่งแสดงให้เห็นว่า ชุมชนให้ความสนใจ ตระหนัก และภาคภูมิใจที่มีการละเล่นท้องถิ่นที่เป็นเอกลักษณ์มากขึ้น อีกทั้งมีการตื่นตัว มีความภาคภูมิใจ ในการเป็นคนในพื้นที่และเป็นส่วนหนึ่งในการมีส่วนร่วมฟื้นฟู อนุรักษ์มรดกวัฒนธรรมการละเล่นท้องถิ่นที่ทรงคุณค่ายิ่ง

**คำสำคัญ:** อนุรักษ์ มรดกวัฒนธรรม การละเล่น เทศบาลตำบลธารน้ำทิพย์

<sup>1</sup> อาจารย์ ดร. สาขาวิชาการบัญชี คณะวิทยาการจัดการ มหาวิทยาลัยราชภัฏยะลา E-mail: sukrita.r@yru.ac.th

<sup>2</sup> อาจารย์ สาขาวิชาการจัดการธุรกิจท่องเที่ยว คณะวิทยาการจัดการ มหาวิทยาลัยราชภัฏยะลา E-mail: jenta.k@yru.ac.th

<sup>3</sup> อาจารย์ สาขาวิชาการบัญชี คณะวิทยาการจัดการ มหาวิทยาลัยราชภัฏยะลา E-mail: manop.t@yru.ac.th

<sup>4</sup> อาจารย์ สาขาวิชาการบัญชี คณะวิทยาการจัดการ มหาวิทยาลัยราชภัฏยะลา E-mail: meena.r@yru.ac.th

<sup>5</sup> อาจารย์ สาขาวิชาเศรษฐศาสตร์ธุรกิจ คณะวิทยาการจัดการ มหาวิทยาลัยราชภัฏยะลา E-mail: orawan.k@yru.ac.th

<sup>6</sup> อาจารย์ สาขาวิชาการบัญชี คณะวิทยาการจัดการ มหาวิทยาลัยราชภัฏยะลา E-mail: phayom.t@yru.ac.th

<sup>7</sup> ผู้ช่วยศาสตราจารย์ สาขาวิชาการบัญชี คณะวิทยาการจัดการ มหาวิทยาลัยราชภัฏยะลา E-mail: santi.a@yru.ac.th

<sup>8</sup> อาจารย์ ดร. สาขาวิชาการเงินและการธนาคาร คณะวิทยาการจัดการ มหาวิทยาลัยราชภัฏยะลา E-mail: umaporn.c@yru.ac.th

<sup>9</sup> อาจารย์ สาขาวิชานิติศาสตร์ คณะวิทยาการจัดการ มหาวิทยาลัยราชภัฏยะลา E-mail: rached.h@yru.ac.th

## Abstract

This research aimed to study the demands on preservation of folk-plays cultural heritage in Thannamthip Sub-District Community, Betong District, Yala Province. The concept of mixed method and participatory action research were applied to conduct the research by employing several techniques, community forum, group work meeting, competition, observation, in-depth interview, in order to gather data and assessment form on satisfaction by using content analysis and descriptive statistics for analyzing data. The finding indicated that Tai Chi Dance, Chinese chess, and kite crafting and playing were the folk-plays cultural heritage needed to be preserved. For implementing the preservation of folk-plays cultural heritage by arranging a competition, the participants were satisfied with this activity at the highest level as a whole. In addition, this research also found that the competition was a good activity to raise awareness on the preservation of folk-plays cultural heritage and it should be organized annually. This result implies the increasing of interest, awareness, and pride of a local community in having its own local folk-plays as well as being a part of preserving and rehabilitating the valuable folk-plays and cultural heritage.

**Keywords:** Preservation, Cultural Heritage, Folk-Plays, Thannamthip Sub-District

## บทนำ

การท่องเที่ยวไทยในปัจจุบันถือเป็นอุตสาหกรรมที่ทำรายได้ให้กับประเทศอย่างมหาศาล และเป็นแหล่งสร้างงานให้กับประชาชนอย่างกว้างขวาง ส่งผลให้ประเทศมีเสถียรภาพทางเศรษฐกิจอย่างมั่นคง โดยในปี 2562 ประเทศไทยมีรายได้จากการท่องเที่ยว จำนวน 3.01 ล้านล้านบาท มีจำนวนนักท่องเที่ยวต่างชาติเดินทางมาท่องเที่ยว 39.79 ล้านคน มีรายได้จากการท่องเที่ยว 1.93 ล้านล้านบาท และจำนวนนักท่องเที่ยวชาวไทย 166.84 ล้านคน มีรายได้จากการท่องเที่ยว 1.08 ล้านล้านบาท สำหรับจังหวัดยะลา จำนวนนักท่องเที่ยวที่มาเยือนทั้งหมดในปี 2562 เท่ากับ 689,511 คน มีรายได้ 3,486.76 ล้านบาท (กระทรวงการท่องเที่ยวและกีฬา, 2563) ซึ่งแสดงให้เห็นว่า อุตสาหกรรมการท่องเที่ยวทำรายได้ให้กับจังหวัดและประเทศอย่างมหาศาลย่อมเป็นอุตสาหกรรมที่สำคัญที่จะเป็นฐานการพัฒนาเศรษฐกิจให้มีความยั่งยืนได้ต่อไป

ในส่วนของการอนุรักษ์ฟื้นฟูมรดกวัฒนธรรมเพื่อความยั่งยืนนั้น นักวิชาการจากหน่วยงานภาครัฐในพื้นที่พยายามจัดระบบองค์ความรู้เพื่อกระตุ้นให้ชุมชนได้เห็นความสำคัญของวัฒนธรรมประจำถิ่น (มยุรี ถาวรพัฒน์, 2557) ซึ่งมรดกวัฒนธรรมเป็นอนุสรณ์สถาน กลุ่มอาคารและสถานที่ซึ่งมีคุณค่าทางประวัติศาสตร์ สุนทรียภาพ โบราณคดี วิทยาศาสตร์ชาติพันธุ์วิทยา หรือ มานุษยวิทยา (มหาวิทยาลัยรามคำแหง, 2562) อาจรวมถึงจารีตประเพณี การละเล่นประจำถิ่น ดังในความหมาย “การละเล่นพื้นถิ่น” ที่ว่า เป็นกิจกรรมนันทนาการประเภทเกม ที่สามารถส่งเสริม พัฒนา อารมณ์ สนุกสนาน โดยเป็นที่ยอมรับร่วมกันในสังคมว่าเป็นภูมิปัญญาท้องถิ่นที่มีการถ่ายทอดจากคนรุ่นหนึ่งไปยังคนอีกรุ่นหนึ่ง (สยามสปอร์ตคอม, 2562) ซึ่งการละเล่นประจำถิ่น ย่อมมีความแตกต่างกันในแต่ละ

พื้นที่ อาทิเช่น ภาคเหนือ การละเล่นม้าจากคอก ภาคตะวันออกเฉียงเหนือ เป็นการแข่งเรือบก ส่วนภาคกลางเป็นการละเล่นว่าว แต่สำหรับการละเล่นพื้นบ้านภาคใต้ อาทิ เล่นชักกะเย่อ หรือหมากขุม เป็นต้น แต่อย่างไรก็ตาม ในการละเล่นประจำถิ่นดังกล่าว ถือเป็นกิจกรรมนันทนาการที่สังคมให้การยอมรับโดยมีฐานรากแห่งวิถีชีวิตท้องถิ่นที่มีพฤติกรรมปฏิบัติสืบทอดจากรุ่นสู่รุ่น (หุสนา ขุนนัย, 2558, หน้า 1) เป็นศิลปะ ภูมิปัญญาไทยแขนงหนึ่งที่เป็นองค์ความรู้และควรมีการปลูกฝังให้กับเด็กและเยาวชนมีจิตสำนึก ห่วงแหน และภาคภูมิใจในความเป็นอัตลักษณ์พื้นถิ่น เพื่อให้เกิดการสืบสาน อนุรักษ์ พื้นฟู อนุรักษ์ ต่อเนื่องและก่อให้เกิดความยั่งยืน (สุกัญญา ไหมเครือแก้ว และคณะ, 2560, หน้า 276; อาริรัตน์ พุฒิรุ่งโรจน์, 2557, หน้า 39)

ทว่าการละเล่นนั้นขาดผู้สืบทอด อาจจางหายไปอย่างไม่มีวันหวนกลับ ดังนั้น ควรค่าต่อการอนุรักษ์สืบทอดให้ยังคงอยู่ และจากการลงพื้นที่ของทีมนักวิจัย พบว่า ในชุมชนยังมีภูมิปัญญาการละเล่นพื้นบ้านที่มีกลุ่มคนจำนวนน้อยที่สามารถรับรู้ และถ่ายทอดได้ แสดงให้เห็นว่า ยังขาดการสืบสาน อนุรักษ์ จากรุ่นสู่รุ่น อาจส่งผลทำให้ลดเลือนหายไปมากที่สุด จากเหตุผลดังกล่าวจึงทำให้คณะผู้วิจัยมีความสนใจที่จะศึกษา พัฒนาการกระบวนการมีส่วนร่วมในความต้องการสืบสานและอนุรักษ์ พื้นฟู มรดกวัฒนธรรมการละเล่นท้องถิ่นของเทศบาลตำบลธารน้ำทิพย์ อำเภอเบตง จังหวัดยะลา ภายใต้กระบวนการค้นหาความต้องการ ปลูกจิตสำนึก เกิดการเรียนรู้ พร้อมสร้างการมีส่วนร่วมจากเครือข่ายเพื่อสืบสาน อนุรักษ์ มรดกวัฒนธรรมการละเล่นท้องถิ่นให้คงอยู่และทรงคุณค่าต่อไป

### วัตถุประสงค์

เพื่อศึกษาความต้องการสืบสานและอนุรักษ์มรดกวัฒนธรรมการละเล่นท้องถิ่นเพื่อส่งเสริมการท่องเที่ยวของชุมชนเทศบาลตำบลธารน้ำทิพย์ อำเภอเบตง จังหวัดยะลา

### ประโยชน์ที่คาดว่าจะได้รับ

มรดกวัฒนธรรมการละเล่นท้องถิ่นของชุมชนได้รับการอนุรักษ์ สืบสาน ต่อคนรุ่นหลังให้ตระหนักสำนึกและห่วงแหนมรดกวัฒนธรรมของพื้นที่ รวมถึงได้เผยแพร่เรื่องราวต่อคนทั่วไปมากขึ้น และได้ข้อมูลเกี่ยวกับความต้องการสืบสานและอนุรักษ์มรดกวัฒนธรรมการละเล่นท้องถิ่นเพื่อส่งเสริมการท่องเที่ยวของชุมชน

### การทบทวนวรรณกรรม

ในการศึกษาความต้องการสืบสานและอนุรักษ์มรดกวัฒนธรรมการละเล่นท้องถิ่นของชุมชนเทศบาลตำบลธารน้ำทิพย์ อำเภอเบตง จังหวัดยะลา คณะผู้วิจัยได้รวบรวมแนวคิด ทฤษฎีที่เกี่ยวข้องดังต่อไปนี้

1. มรดกทางวัฒนธรรม (Cultural Heritage) หมายถึง สิ่งดั้งเดิมอันเกิดขึ้นจากภูมิปัญญาของมนุษย์ที่ได้สร้างสรรค์ พัฒนาและสะสม แสดงออกในรูปของวิถีความเป็นอยู่ความเชื่อขนบธรรมเนียม (ณัฐินี ทองดี, 2560, หน้า 41; มหาวิทยาลัยรามคำแหง, 2562) ซึ่งวัฒนธรรมท้องถิ่นจึงถือเป็นมรดกทางวัฒนธรรมของกลุ่มชนที่มีการสั่งสมสืบทอดและปรับเปลี่ยนเพื่อการดำรงอยู่ของวัฒนธรรม (ขวัญชนก นัยเจริญ และคณะ, 2562, หน้า 77) อีกทั้งมรดกภูมิปัญญาทางวัฒนธรรมในส่วนที่เป็นการละเล่น

ห้องถื่นถือเป็นกิจกรรมนันทนาการที่สังคมให้การยอมรับโดยมีฐานรากแห่งวิถีชีวิตท้องถิ่นที่มีพฤติกรรมปฏิบัติสืบทอดจากรุ่นสู่รุ่น (หุสนา ขุนนัย, 2558, หน้า 1)

2. แนวคิดเกี่ยวกับการมีส่วนร่วม (Participation) ซึ่งกล่าวโดยสรุป การมีส่วนร่วม หมายถึง เป็นกระบวนการที่เกิดจากกิจกรรมเพื่อแก้ปัญหา หรือต้องการพัฒนาที่ชุมชนหรือประชาชนเข้ามามีส่วนร่วม คิด ร่วมปฏิบัติ ร่วมรับผิดชอบต่อจุดมุ่งหมายของกิจกรรมหรือโครงการเพื่อเกิดประสิทธิผลตามที่ต้องการ (นที เพชรบุรี และ บุญสมหญิง พงเมืองดี, 2560; Keith, 1999; วิษณุ หยกจินดา, 2557; อาช วิชญ์ กฤษณสุวรรณ, 2559) สำหรับทฤษฎีมานุษยวิทยาวัฒนธรรม (Cultural Anthropology Theory) เป็นเครื่องมือที่ค้นหาแนวทางในการพัฒนาพื้นที่เป้าหมายด้านวัฒนธรรม โดยวัฒนธรรมนั้นเป็นสิ่งที่มนุษย์สร้างขึ้นในอดีตและมีการสืบทอดมาถึงปัจจุบัน (ปรีชา อุปโยคิน, 2558, หน้า 164; สุริยะ หาญพิชัย และ ญัฐทิฎาภรณ์ การะเกตุ, 2561, หน้า 50) ซึ่งงานวิจัยนี้ดำเนินการภายใต้ทฤษฎีดังกล่าวโดยมีการค้นหาแนวทางเพื่อการพัฒนาไปสู่เป้าหมายในการฟื้นฟูและอนุรักษ์มรดกวัฒนธรรมการเล่นห้องถื่นที่มีมาตั้งแต่สมัยบรรพบุรุษและนำไปสู่รุ่นลูกหลานต่อไป

3. แนวคิดเกี่ยวกับความพึงพอใจ Roberts-Lombard (2009) และ Kotler (2003, p. 36) ได้ให้คำนิยามเกี่ยวกับความพึงพอใจไว้ว่า จะเป็นการเปรียบเทียบระหว่างความคาดหวังของผู้รับบริการที่ได้ใช้บริการและผลลัพธ์ที่ได้ใช้บริการนั้นจริง ถ้าหากผลลัพธ์ที่เกิดขึ้นนั้นสูงกว่าความคาดหวังผู้ได้รับบริการจะมีความพึงพอใจ แต่ในทางกลับกัน ถ้าผลลัพธ์นั้นต่ำกว่าความคาดหวังของผู้รับบริการ ซึ่งผู้รับบริการจะเกิดความไม่พึงพอใจหรือผิดหวัง หรือความพึงพอใจของนักท่องเที่ยว เป็นท่าทีของความรู้อีกหรือเจตคติในทางที่ดีของผู้มาเยือนสถานที่ท่องเที่ยว (อเนก สุวรรณบัณฑิต และ ภาสกร อุดลพัฒนกิจ, 2550; ธนกฤต สุทธินันท์โชติ, 2559) ซึ่งสามารถกล่าวได้ว่า ความพึงพอใจย่อมเป็นความคาดหวังในทางดีจากผู้ที่มีารใช้บริการหรือเป็นความคาดหวังตามความต้องการในฐานะที่เป็นผู้รับบริการ

#### 4. งานวิจัยที่เกี่ยวข้อง

กนกวรรณ ทองดำสิง และคณะ (2561, หน้า 1320) ที่พบว่าปัจจัยที่ส่งผลต่อการอนุรักษ์ภูมิปัญญาการเล่นพื้นบ้านของเด็กไทยภาคเหนือ ได้แก่ ปัจจัยด้านบุคคล ครอบครัว เศรษฐกิจ เทคโนโลยีและการสื่อสาร อีกทั้งในการเล่นพื้นบ้านของเด็กในภาคเหนือมีผลดีต่อการพัฒนาเด็กทั้ง 4 ด้านคือ ร่างกาย อารมณ์ จิตใจ สังคมและสติปัญญา รวมถึง บุญสมหญิง พงเมืองดี และ กนกวัลย์ แจ่มจำรูญ (2558, หน้า 1) พบอีกว่า การแต่งเพลงเรื่องขึ้นเฉพาะกิจ สามารถสะท้อนถึงค่านิยม เรื่องการอนุรักษ์สิ่งแวดล้อมอันก่อให้เกิดประโยชน์ต่อชุมชน กอปรกับ ชีโนรส ถิ่นวิไลสกุล (2554) ในการสร้างอัตลักษณ์ให้โดดเด่นให้กับประเพณีการแข่งขันเรือที่มีมาแต่เดิม โดยมีการจัดแสดง เพลงเรือ เพิ่มเติมเพื่อเป็นการเพิ่มมูลค่าของการมาท่องเที่ยวให้กับนักท่องเที่ยว รวมถึง ศศิพงษ์ ศรีสวัสดิ์ และคณะ (2558, หน้า 38) พบว่า หน้ากากและชุดแต่งกายนอกจากถูกใช้ในการเล่นแล้วยังได้กลายมาเป็นสินค้าที่ระลึกสำหรับนักท่องเที่ยว นอกจากนี้ วิลาสินี เหมหงษ์ และคณะ (2560, หน้า 59) พบว่า ภูมิปัญญาที่เกี่ยวข้องกับวิถีการดำเนินชีวิตของคนในชุมชนท้องถิ่นที่สืบทอดมาแต่โบราณของคนเขมรเมืองสุรินทร์ อาทิ ภูมิปัญญาด้านศิลปะการแสดงกันตรึมพื้นบ้านได้รับการสืบทอดมาแต่เขมรโบราณภูมิปัญญานี้เป็นเอกลักษณ์เฉพาะของชาวเขมรสุรินทร์เท่านั้นเนื่องจากการเล่นพื้นบ้านนี้จะต้องใช้ภาษาพื้นถิ่นในการขับร้องหรือการเล่น

## วิธีดำเนินการวิจัย

งานวิจัยนี้เป็นงานวิจัยแบบผสมผสาน (Mixed Methods) โดยมุ่งเน้นงานวิจัยเชิงคุณภาพ (Qualitative Research) และเสริมด้วยงานวิจัยเชิงปริมาณ (Quantitative Research) กลุ่มเป้าหมายคือ กลุ่มผู้นำชุมชน ชาวบ้าน ที่มีภูมิลำเนาในพื้นที่เทศบาลตำบลธารน้ำทิพย์ ซึ่งมุ่งเน้นกระบวนการวิจัยแบบมีส่วนร่วม (Participatory Action Research: PAR) ซึ่งในทีมร่วมกันพิจารณาเพื่อจัดกิจกรรมร่วมกับชุมชน เช่น การประชุมกลุ่มย่อย การจัดเวทีประชาคม กิจกรรมการแข่งขัน เป็นต้น สำหรับขอบเขตพื้นที่ในการศึกษาคือ เทศบาลตำบลธารน้ำทิพย์ อำเภอเบตง จังหวัดยะลา มีจำนวน 4 หมู่บ้าน ระยะเวลาดำเนินงาน 1 ปี ระหว่างเดือน ตุลาคม 2561 ถึง กันยายน 2562

การเก็บรวบรวมข้อมูล ประกอบด้วย (1) การสังเกตแบบมีส่วนร่วม (Participant Observation) ในการประดิษฐ์การเล่น (2) การสัมภาษณ์เชิงลึก (In-Depth Interview) มีประเด็นดังนี้ ภูมิหลัง ลักษณะการเล่นท้องถิ่น อุปกรณ์หรือการประดิษฐ์ วิธีการหรือขั้นตอนการเล่น ช่วงเวลา และความเป็นอัตลักษณ์ พร้อมประเด็นอื่นๆ (3) การศึกษาเอกสารที่เกี่ยวข้องกับประวัติศาสตร์จากหนังสือ World Xiangqi Rules ปี 2018 ทั้งภาคภาษาอังกฤษ และภาษาจีน (4) แบบประเมินความพึงพอใจในการเข้าร่วมกิจกรรม แบ่งเป็น 2 ตอน ดังนี้ ตอน 1 ข้อมูลทั่วไปของผู้เข้าร่วมกิจกรรมเป็นแบบเลือกตอบ (Check List) ตอน 2 แบบประเมินความพึงพอใจในการเข้าร่วมกิจกรรมเป็นแบบประมาณค่า (Rating Scale) โดยมีเกณฑ์ 5 ระดับ ดังนี้ ระดับ 5 หมายถึง ผู้เข้าร่วมกิจกรรมมีความพึงพอใจมากที่สุด ระดับ 4 หมายถึง ผู้เข้าร่วมกิจกรรมมีความพึงพอใจมาก ระดับ 3 หมายถึง ผู้เข้าร่วมกิจกรรมมีความพึงพอใจปานกลาง ระดับ 2 หมายถึง ผู้เข้าร่วมกิจกรรมมีความพึงพอใจน้อย และ ระดับ 1 หมายถึง ผู้เข้าร่วมกิจกรรมมีความพึงพอใจน้อยที่สุด ซึ่งเกณฑ์การแปลความหมายของคะแนนมีดังนี้ คะแนนเฉลี่ย 4.21 – 5.00 หมายถึง มากที่สุด คะแนนเฉลี่ย 3.41 – 4.20 หมายถึง มาก คะแนนเฉลี่ย 2.61 – 3.40 หมายถึง ปานกลาง คะแนนเฉลี่ย 1.81 – 2.60 หมายถึง น้อย และ คะแนนเฉลี่ย 1.00 – 1.80 หมายถึง น้อยที่สุด

การวิเคราะห์ข้อมูล ประกอบด้วยการวิเคราะห์เนื้อหา (Content Analysis) ซึ่งได้นำข้อมูลจากการสัมภาษณ์เชิงลึกตามแบบสัมภาษณ์กึ่งมีโครงสร้าง (Semi-Structured Interview) และข้อมูลจากการถอดเทปจากการบันทึกเสียง เฉพาะประเด็นหลัก (Theme) มาตรวจสอบความเหมือนและแตกต่าง (ชาย โพธิธิตา, 2552, หน้า 15) สำหรับแบบประเมินความพึงพอใจใช้สถิติเชิงพรรณนา (Descriptive Statistics) คือ ค่าความถี่ (Frequency) ร้อยละ (Percentage) ค่าเฉลี่ย (Mean) และส่วนเบี่ยงเบนมาตรฐาน (Standard Deviation)

## ผลการวิจัย

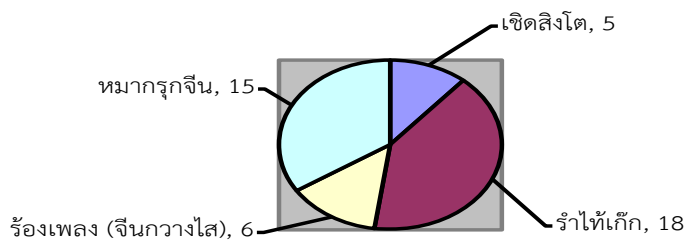
จากที่ได้กำหนดกระบวนการในการดำเนินงานวิจัยที่มุ่งเน้นกระบวนการวิจัยเชิงปฏิบัติการแบบมีส่วนร่วม (Participatory Action Research: PAR) คณะผู้วิจัยได้ดำเนินการให้เป็นไปตามกระบวนการพร้อมการยืดหยุ่นไปตามสถานการณ์ในพื้นที่ เพื่อศึกษาความต้องการสืบสาน และอนุรักษ์พร้อมฟื้นฟูมรดกวัฒนธรรมการเล่นท้องถิ่นเทศบาลตำบลธารน้ำทิพย์ อำเภอเบตง จังหวัดยะลา มีผลการวิจัยแสดงตามขั้นตอน ดังนี้

ขั้นตอนที่ 1 พบว่า ชุมชนเป็นชุมชนที่มีสังคมพหุวัฒนธรรม โดยมี ชาวไทยมุสลิม และชาวไทยเชื้อสายจีน ดังนั้นการเล่นท้องถิ่นจะมีความแตกต่างกัน เช่น ชาวไทยมุสลิมเมื่อก่อนจะมีการจัด

กิจกรรมการแข่งขันว่า จากที่ชาวบ้านประดิษฐ์เองนำมาเข้าร่วมการแข่งขันเป็นประจำทุกปี ในขณะที่เดียวกันคนไทยเชื้อสายจีนบางกลุ่มนิยมใช้เวลาว่างเล่นหมากรุกจีน ซึ่งมีผู้เล่นไม่จำกัดอายุ ตั้งแต่เด็กจนถึงผู้สูงอายุถือเป็นกีฬาที่ต้องใช้สมาธิ ถ้าคนใดเล่นมีความชำนาญสามารถเข้าร่วมแข่งขันในระดับตำบล อำเภอ จังหวัด หรือระดับประเทศได้ เป็นต้น การละเล่นดังกล่าวเป็นการละเล่นเฉพาะกลุ่มที่ยังมีจำนวนน้อย แต่ชุมชนส่วนใหญ่รู้สึกว่าเป็นสิ่งที่พวกเขาต้องสืบทอดถือว่าเป็นภูมิปัญญาท้องถิ่นที่ทรงคุณค่าในพื้นที่

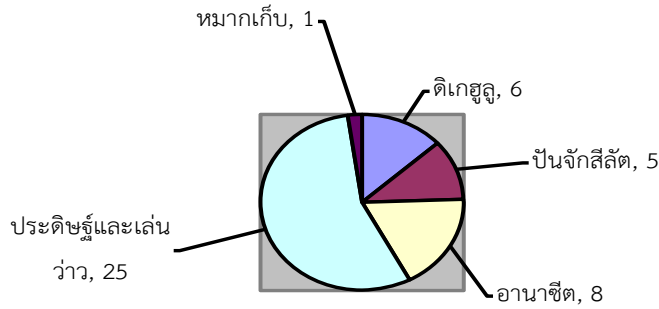
ขั้นตอนที่ 2 พบว่า มติในที่ประชุมให้การจัดการกิจกรรมเปิดเวทีประชาคมเพื่อค้นหาความต้องการสืบสาน อนุรักษ์มรดกวัฒนธรรมการละเล่นประจำถิ่น ควรจัดแยกระหว่างชุมชนคนไทยเชื้อสายจีน มีกำหนดในวันที่ 1 ธันวาคม 2561 ณ ศาลากลางประจำหมู่บ้าน หมู่ที่ 1 และชุมชนคนไทยมุสลิม กำหนดกิจกรรมในวันที่ 22 ธันวาคม 2561 โรงเรียนตาดีกา หมู่ที่ 4 โดยใช้กระบวนการเปิดเวทีประชาคมเพื่อนำเสนอวัตถุประสงค์ องค์ความรู้ ภูมิปัญญาของมรดกวัฒนธรรมด้านการละเล่น จากนั้นแยกประชุมกลุ่มย่อย นำเสนอเป็นรายบุคคล พร้อมทำการยกมือโหวตเพื่อเลือกมรดกวัฒนธรรมที่ชุมชนมีความต้องการสืบสาน อนุรักษ์มากที่สุด

ขั้นตอนที่ 3 จัดกิจกรรมโดยเปิดเวทีประชาคม เชิญผู้นำท้องถิ่น (รองนายกเทศมนตรีเทศบาลตำบล) หัวหน้าสำนักงานปลัดเทศบาลตำบลธารน้ำทิพย์ ผู้ใหญ่บ้านหมู่ 1-4 ตัวแทนจากแต่ละหมู่บ้านรวมจำนวน 89 คน และได้จัดแยกเป็น 2 ครั้ง ดังนี้ ครั้งที่ 1 พบว่า ผู้เข้าร่วมกิจกรรมร่วมกันเสนอมรดกวัฒนธรรมการละเล่นท้องถิ่นที่เป็นอัตลักษณ์ อาทิเช่น รำมวยจีน เชิดสิงโต การร้องเพลง (จิ้งกวางไส) และหมากรุกจีน และเมื่อนำมาเข้าเวทีประชาคมและทำการโหวตที่ต้องการหาการละเล่นที่ต้องการสืบสาน อนุรักษ์ ซึ่งคะแนนสูงสุด 2 อันดับ คือ รำไท่เก๊ก และ หมากรุกจีน ดังภาพที่ 1



ภาพที่ 1 แสดงผลโหวตจากเวทีประชาคม ครั้งที่ 1

กิจกรรมครั้งที่ 2 พบว่า ชุมชนชาวไทยมุสลิมพร้อมร่วมเสนอมรดกวัฒนธรรมการละเล่นประจำถิ่นที่เป็นอัตลักษณ์ อาทิเช่น ดิเกฮูลู ปันจักสีลัด อนาคต หมากเก็บ หมากขุม การประดิษฐ์และการเล่นว่าว และผลโหวต คะแนนสูงสุด 1 อันดับคือ การประดิษฐ์และการเล่นว่าว สำหรับการละเล่นอื่นๆ มีความนิยมในการเล่นตามเทศกาลต่าง ๆ และในส่วนของหมากเก็บหรือหมากขุมเป็นการละเล่นที่เด็กรุ่นหลังยังไม่รู้จัก แต่ด้วยผลโหวตไม่มีผู้เข้าร่วมประชุมท่านอื่นเสนอเพิ่มจึงไม่นำมาสืบสานหรืออนุรักษ์ ดังกล่าว



ภาพที่ 2 แสดงผลโหวตจากเวทีประชาคม ครั้งที่ 2

ขั้นตอนที่ 4 การจัดประชุมกลุ่มย่อยพร้อมสัมภาษณ์เชิงลึก ผู้นำชุมชน ประชาชนชาวบ้าน หน่วยงานเทศบาลตำบลธารน้ำทิพย์ พบว่า การรำไท้เก๊ก ผู้ให้ข้อมูลที่สำคัญเป็นเพศชาย อายุ 74 ปี อาศัยอยู่หมู่ 1 อาชีพชาวสวน ประวัติภูมิหลัง ได้นำการรำไท้เก๊กนี้มาจากประเทศจีน เป็นมวยจีน เป็นศิลปะต่อสู้ป้องกันตัว เป็นมวยไท้เก๊ก กงฟู หรือการต่อสู้ ต่อมานำมาดัดแปลงเป็นการออกกำลังกาย มีทั้งหมด 13 กระทบท่า ปรับเปลี่ยนไปตามบริบทพื้นที่ มีลักษณะการเล่นท้องถิ่น แบบตระกูลหยาง เป็นประจำ ชุดที่ 18 เป็นลมปราณ (อยู่กับที่) ชุดที่ 24 เป็นการเคลื่อนไหว และชุดการบริหารข้อมือ (ข้อต่อ ไชข้อ คอ หัวไหล่ มือ ขา เป็นต้น) โดยมีเสียงเพลงประกอบแต่ละชุดแตกต่างกัน และใช้ควบคุมเวลาเป็นการกำหนดลมหายใจกำหนดกระทบท่า ไม่ต้องใช้อุปกรณ์ มีแต่ชุดวอร์ม โดยวิธีการหรือขั้นตอนการเล่น จะถูกกำกับโดยเพลง หรือใช้ระยะตามเพลง และรำไปตามกระทบท่าชุดนั้น นิยมเล่นในช่วงเวลา ตอนเช้า เล่นหรือรำเป็นกลุ่ม และมีความเป็นอัตลักษณ์ซึ่ง มีเฉพาะเทศบาลตำบลธารน้ำทิพย์ และเมืองเบตงเท่านั้น (บทสัมภาษณ์ในการศึกษาครั้งนี้)

การเล่นหมากกรุกจีน ผู้ให้ข้อมูลสำคัญ เพศชาย อายุ 56 ปี อาศัยอยู่หมู่ 1 อาชีพชาวสวน ภูมิหลัง มีมาแล้วเป็นร้อยกว่าปีสมัยบรรพบุรุษ ก่อนสงครามโลกครั้งที่ 2 ลักษณะการเล่นท้องถิ่น ตัวหมากกรุกคล้ายคลึงกับหมากกรุกไทย ใช้การวางแผนในการเดิน แยกแยะกับดำ ใช้กระดานหมากกรุก มีตัวหมากกรุก ดังนี้ มีเบี้ย 2 อัน ปืน 2 อัน เรือ 2 อัน เครื่องบิน (อยู่ในรันเวย์) 2 อัน ม้า 2 อัน ช้าง 2 ตัว และ ขุน 1 ตัว ช้างละ 16 ตัว มีขอบเขตจำกัดบางตัว อุปกรณ์หรือการประดิษฐ์ กระดานหมากกรุก ตัวหมากกรุก วิธีการหรือขั้นตอนการเล่น ช่วงเวลา เล่นได้ตลอดเวลา ความเป็นอัตลักษณ์ ที่เบตงมีแชมป์ประเทศไทย ตั้งแต่อายุ 18 (สมาคมมุลินิจิงฟา) ซึ่งปัจจุบันมีคนสนใจน้อยลงทุกช่วงวัย อยากรจะอนุรักษ์และสืบทอดให้ยังคงอยู่สืบไป (บทสัมภาษณ์ในการศึกษาครั้งนี้)

การประดิษฐ์และการเล่นว่าว ผู้ให้ข้อมูลสำคัญ เป็นเพศชาย อายุ 67 หมู่ 4 อาชีพชาวสวน ภูมิหลัง ทำมาตั้งแต่สมัยบรรพบุรุษ พบเจอตั้งแต่สมัยเด็ก ๆ ลักษณะการเล่นท้องถิ่น ใช้กะลาที่เจาะรูใส่ในถังน้ำ รอกกลางม (การจับเวลา) วัดจากเชือกที่ผูกจากว่าว สำหรับเชือกที่ใช้ในการผูกส่วนใหญ่มีความยาวประมาณ 200 เมตร ถ้าเชือกแตงที่ตัววัดหรือ Goal ประตุ ถือว่าชนะ ส่วนอุปกรณ์หรือการประดิษฐ์ เป็นว่าววงเดือน (ว่าวบูลัน) ใช้แข่ง ทำจากไม้ไผ่หรือต้นหมาก กระดาษว่าว เชือก กะลา ประตุ ถังน้ำ นกหวีด เดิมจะเป็นการทำว่าวแบบทั่วไปแต่ปัจจุบันนิยมทำว่าววงเดือน (บูลัน) วิธีการหรือขั้นตอนการเล่น ไม่จำกัดอายุ หรือเพศ ใช้สนามหรือพื้นที่นาโล่ง รางวัลส่วนใหญ่จะประกอบด้วย ถ้วยพร้อมเงินรางวัล (บทสัมภาษณ์ในการศึกษาครั้งนี้)

ขั้นตอนที่ 5 ประชุมวางแผนเพื่อสืบสานและอนุรักษ์ร่วมกับผู้นำท้องถิ่น (รองนายกเทศมนตรีเทศบาลตำบล) หัวหน้าสำนักงานปลัดเทศบาลตำบลธารน้ำทิพย์ ผู้ใหญ่บ้านหมู่ 1-4 และประชาชนชาวบ้านที่มีความรู้ความเชี่ยวชาญเกี่ยวกับการละเล่นท้องถิ่น ณ สำนักงานเทศมนตรีเทศบาลตำบลธารน้ำทิพย์ โดยการร่วมวางแผนเพื่อลงพื้นที่ถ่ายทำวิดีโอเพื่อเผยแพร่ ประชาสัมพันธ์ให้กว้างขวางพร้อมพิจารณาแหล่งที่อยู่ของกลุ่มนักปราชญ์ที่เกี่ยวข้อง การเดินทาง พบว่า ลำดับการถ่ายภาพ ดังนี้ ลำดับที่ 1 คือ การประดิษฐ์และการเล่นว่าว ณ บ้านนักปราชญ์ หมู่ 4 ลำดับที่ 2 คือ การรำไท้เก๊ก ณ ศาลากลางบ้าน หมู่ 1 และลำดับที่ 3 หมากรูกจิน ณ สมาคมศิษย์เก่าโรงเรียนจงผา พร้อมในการประชุมนี้ได้สนับสนุนงบประมาณเพื่อจัดหาอุปกรณ์ในการละเล่นหรือประดิษฐ์ดังกล่าว

ขั้นตอนที่ 6 จัดกิจกรรมถ่ายทอดภูมิปัญญามรดกวัฒนธรรมการละเล่นประจำถิ่น โดยลงพื้นที่ตามสภาพและบริบทจริงตามลำดับที่วางแผนไว้ พบว่า ใช้เวลาในการบันทึกภาพตามบริบทจริงจำนวน 2 วัน อาจเนื่องจาก มีสถานการณ์บางอย่างที่เป็นข้อจำกัด เช่น การเดินทางไปสู่สถานที่จริงแต่ละลำดับค่อนข้างห่างกัน และทางทีมคณะวิจัยไม่ใช่เป็นคนในพื้นที่ อีกทั้งมีช่วงเวลารอคอย ระหว่างกลุ่มผู้เล่นและนักปราชญ์ เป็นต้น ซึ่งแสดงเป็นวิดีโอเพื่อการเผยแพร่งานที่ 3



ภาพที่ 3 QR Code วิดีโอการเผยแพร่

ขั้นตอนที่ 7 พบว่า มีผู้สนใจเข้าร่วมการแข่งขันหมากรูกจิน จำนวน 2 คู่ เนื่องจาก นักปราชญ์ได้มีการเตรียมพร้อมก่อนวันแข่งขัน และการประดิษฐ์และการเล่นว่าว มีผู้เข้าร่วมการแข่งขันจำนวน 3 ทีม เนื่องจาก ในช่วงเวลาการประชาสัมพันธ์ค่อนข้างกระชับ และมีชุมชนที่สนใจเข้าร่วมถึง 118 คน จากที่คณะผู้วิจัยได้ดำเนินการจัดกิจกรรมเพื่อเป็นการอนุรักษ์ ฟื้นฟู มรดกวัฒนธรรม ในพื้นที่เทศบาลตำบลธารน้ำทิพย์ ซึ่งได้ให้ผู้เข้าร่วมจำนวน 118 คน ตอบประเมินระดับความพึงพอใจในการเข้าร่วมกิจกรรมโดยมีผลตามตารางที่ 1 ดังนี้

ตารางที่ 1

แบบประเมินผลความพึงพอใจในการเข้าร่วมกิจกรรม “การแข่งขันเพื่อ อนุรักษ์ ฟื้นฟู มรดกวัฒนธรรม”

หัวข้อการประเมิน	$\bar{X}$	SD	ความหมาย
ลักษณะกิจกรรม			
เนื้อหาของกิจกรรม	4.14	0.63	มาก
ความรู้ ความเข้าใจในเรื่องนี้ ก่อนการเข้าร่วมกิจกรรม	3.88	0.57	มาก
ความรู้ ความเข้าใจในเรื่องนี้ หลังการเข้าร่วมกิจกรรม	4.24	0.65	มากที่สุด
ประโยชน์ที่คิดว่าจะนำความรู้ที่ได้รับไปประยุกต์ใช้	4.31	0.67	มากที่สุด
พิธีกรดำเนินรายการและคณะกรรมการตัดสิน			
การถ่ายทอดและความรู้ของพิธีกรและคณะกรรมการ	4.19	0.64	มาก
การตอบคำถามของพิธีกรและคณะกรรมการ	4.07	0.61	มาก



## ตารางที่ 1

แบบประเมินผลความพึงพอใจในการเข้าร่วมกิจกรรม “การแข่งขันเพื่ออนุรักษ์ ฟื้นฟู มรดกวัฒนธรรม”  
(ต่อ)

หัวข้อการประเมิน	$\bar{X}$	SD	ความหมาย
ระยะเวลาในการจัดกิจกรรม	4.21	0.64	มากที่สุด
เอกสารประกอบและอุปกรณ์ที่ใช้ในกิจกรรม	4.24	0.65	มากที่สุด
สถานที่และบริการอื่นๆ	4.33	0.67	มากที่สุด
ความพึงพอใจภาพรวมทั้งหมด	4.43	0.69	มากที่สุด

จากตารางที่ 1 ความพึงพอใจของผู้เข้าร่วมกิจกรรมในภาพรวมอยู่ในระดับมากที่สุด ซึ่งมีค่าเฉลี่ย ( $\bar{X}$ ) เท่ากับ 4.43 ค่าส่วนเบี่ยงเบนมาตรฐาน (S.D) เท่ากับ 0.69 โดยมีข้อเสนอแนะเพิ่มเติม คือ เป็นกิจกรรมที่ดี ช่วยปลูกจิตสำนึกให้มีความหวงแหนในมรดกวัฒนธรรมการละเล่นท้องถิ่นได้เป็นอย่างดี และอยากให้จัดกิจกรรมเช่นนี้เป็นประจำทุกปี

## สรุปและอภิปรายผล

จากผลการวิจัยข้างต้นซึ่งมีกระบวนการวิจัยมุ่งเน้นการปฏิบัติการแบบมีส่วนร่วมเพื่อศึกษาความต้องการสืบสาน และอนุรักษ์ ฟื้นฟูมรดกวัฒนธรรมการละเล่นท้องถิ่นเทศบาลตำบลธารน้ำทิพย์ อำเภอเบตง จังหวัดยะลา ขอสรุปและอภิปรายผล ดังนี้ ชุมชนเป็นชุมชนที่มีสังคมพหุวัฒนธรรม ดังนั้นการละเล่นท้องถิ่นจะมีความแตกต่างกัน ซึ่งจะเป็นการละเล่นเฉพาะกลุ่มที่ยังมีจำนวนที่น้อย แต่ชุมชนส่วนใหญ่ต้องการสืบทอดถือว่าเป็นภูมิปัญญาท้องถิ่นที่ทรงคุณค่าในพื้นที่ จากการค้นพบดังกล่าวอยู่ภายใต้ของทฤษฎีมานุษยวิทยาวัฒนธรรมที่เป็นเครื่องมือค้นหาแนวทางในการพัฒนาพื้นที่เป้าหมายด้านวัฒนธรรม ซึ่งเป็นสิ่งที่มนุษย์ได้สร้างขึ้นในอดีตและมีการสืบทอดมาถึงปัจจุบัน (ปรีชา อุปโยคิน, 2558, หน้า 164; สุริยะ หาญพิชัย และ ฐิติญาภรณ์ การะเกตุ, 2561, หน้า 50) สำหรับการรำให้เก๊กมาจากประเทศจีน เป็นมวยจีน เป็นศิลปะต่อสู้ป้องกันตัว ปรับเปลี่ยนไปตามบริบทพื้นที่ การเล่นหมากรูกจีน ในพื้นที่มีมาแล้วเป็นร้อยกว่าปีสมัยบรรพบุรุษ ก่อนสงครามโลกครั้งที่ 2 ลักษณะการละเล่นท้องถิ่น ตัวหมากรูกคล้ายคลึงกับหมากรูกไทย ซึ่งปัจจุบันมีคนสนใจน้อยลงทุกช่วงวัย และการประดิษฐ์และการเล่นว่าว ทำมาตั้งแต่สมัยบรรพบุรุษ ลักษณะการละเล่นท้องถิ่น เดิมจะเป็นการทำว่าวแบบทั่วไป แต่ปัจจุบันนิยมทำว่าววงเดือน (บุลัน) ในแต่ละการละเล่นล้วนแล้วมีความสำคัญต่อชุมชน ซึ่งสามารถพัฒนาด้านอารมณ์ จิตใจ สติปัญญา สะท้อนถึงค่านิยมของชุมชน (บุญสมหญิง พลเมืองดี และ กนกวัลย์ แจ่มจำรูญ, 2558, หน้า 1) และในการอนุรักษ์จะเริ่มจากสมาชิกครอบครัวมีการปลูกฝังสร้างความรักและหวงแหน (กนกวรรณ ทองคำสิง และคณะ, 2561, หน้า 1320) ในการละเล่นดังกล่าว

ผลการจัดกิจกรรมสืบสานและอนุรักษ์ฟื้นฟูมรดกวัฒนธรรม พบว่า ความพึงพอใจของผู้เข้าร่วมกิจกรรมในภาพรวมอยู่ในระดับมากที่สุด นั้นแสดงให้เห็นถึงชุมชนมีความตั้งใจ ตระหนักและมีความต้องการสืบสาน อนุรักษ์ ฟื้นฟูมรดกการละเล่นท้องถิ่นเพราะเป็นสิ่งที่บรรพบุรุษได้สืบทอดกันมาอย่างยาวนาน เป็นภูมิปัญญาด้านศิลปะของคนในพื้นที่ถือเป็นเอกลักษณ์เฉพาะที่น่าหลงใหลสำหรับคนที่มาเยือน (วิลาสินี เหมหงส์ และคณะ, 2560, หน้า 59) อีกทั้งชุมชนมีความคาดหวังที่จะได้รับความรู้และเป็นไปตามที่คาดหวังถือว่าชุมชนมีความรู้สึกหรือเจตคติในทางที่ดีในการเข้าร่วมกิจกรรมในครั้งนี้

(Roberts-Lombard, 2009; Kotler, 2003, p. 36; ธนกฤต สุทธินันท์โชติ, 2559, หน้า 26) สำหรับข้อเสนอแนะ เป็นกิจกรรมที่ดี ช่วยปลูกจิตสำนึกให้มีความห่วงใยในมรดกวัฒนธรรมการเล่นท้องถิ่นได้เป็นอย่างดี และอยากให้จัดกิจกรรมเช่นนี้เป็นประจำทุกปี แสดงให้เห็นว่าจากที่คณะผู้วิจัยได้ใช้รูปแบบปฏิบัติการการมีส่วนร่วมถือเป็นกระบวนการที่เกิดจากกิจกรรมเพื่อร่วมแก้ปัญหา หรือต้องการพัฒนาที่มีชุมชนหรือประชาชนเข้ามาร่วมคิด ร่วมปฏิบัติ และรับผิดชอบต่อจุดมุ่งหมายของกิจกรรมให้เกิดประสิทธิผลรวมถึงความพึงพอใจของคนในชุมชน (นันทิ เพชรบุรี และ บุญสมหญิง พลเมืองดี, 2560, หน้า 408; Keith, 1999; วิษณุ หยกจินดา, 2557, หน้า 7; อาชวิชัย กฤษณสุวรรณ, 2559, หน้า 8) จากที่ชุมชนได้ตระหนักอนุรักษ์การเล่นดังกล่าวนี้ ย่อมสามารถนำไปสู่กิจกรรมเส้นทางการท่องเที่ยวเชิงวัฒนธรรม วิถีชีวิต ซึ่งเป็นการเพิ่มมูลค่าของการมาท่องเที่ยวให้นักท่องเที่ยวได้เป็นอย่างดี (ซิโนรส ถิ่นวิไลสกุล, 2554)

### ข้อเสนอแนะ

ชุมชนตำบลธารน้ำทิพย์ อำเภอเบตง จังหวัดยะลา มีความต้องการสืบสาน อนุรักษ์มรดกวัฒนธรรมการเล่นท้องถิ่น คือ รำไท่เก๊ก หมากกรุกจีน และการประดิษฐ์และการเล่นว่าว ซึ่งชุมชนมีความตื่นตัว เกิดความภาคภูมิใจ ถือเป็นสิ่งมีคุณค่าต่อมรดกวัฒนธรรมในพื้นที่ ถือเป็นองค์ความรู้และภูมิปัญญาท้องถิ่นที่ควรสืบต่อกันจากรุ่นสู่รุ่น และเป็นการแสดงอัตลักษณ์เฉพาะ ถือเป็นเสน่ห์ ทำให้นักท่องเที่ยวเกิดกิจกรรมในการท่องเที่ยวเชิงวัฒนธรรมได้อย่างดียิ่ง

### เอกสารอ้างอิง

- กระทรวงการท่องเที่ยวและกีฬา. (2563). *สถิติด้านการท่องเที่ยว ปี 2562*. (ออนไลน์). เข้าถึงได้จาก: [https://www.mots.go.th/more\\_news\\_new.php?cid=521](https://www.mots.go.th/more_news_new.php?cid=521). เมื่อ 10 พฤษภาคม 2563.
- กนกวรรณ ทองดำสิง อนุกุล พลศิริ และ เหมือนแพพร รัตนศิริ. (2561). การอนุรักษ์และพัฒนาภูมิปัญญาการเล่นพื้นบ้านของเด็กไทยภาคเหนือ. *วารสารมหาวิทยาลัยศิลปากร สาขามนุษยศาสตร์ สังคมศาสตร์และศิลปะ*, 11(1), หน้า 1320-1336.
- ขวัญชนก นัยเจริญ กฤษณา ญนรงค์ และ เปรมวิทย์ วิวัฒน์เศรษฐ. (2562). การศึกษามรดกภูมิปัญญาทางวัฒนธรรม ตำบลหนองกะท้าว อำเภอนครไทย จังหวัดพิษณุโลก. *วารสารมนุษยศาสตร์ มหาวิทยาลัยนเรศวร*, 16(2), หน้า 77-92.
- ชาย โปธิสิตา. (2552). *ศาสตร์และศิลป์แห่งการวิจัยเชิงคุณภาพ*. (พิมพ์ครั้งที่ 4). กรุงเทพฯ: อมรินทร์พริ้นติ้งแอนด์พับลิชชิ่ง.
- ซิโนรส ถิ่นวิไลสกุล. (2554). *สื่อพื้นบ้านกับการสร้างอัตลักษณ์ของชุมชนศาลายา*. รายงานการวิจัย มหาวิทยาลัยราชภัฏสวนสุนันทา.
- ณัฐินี ทองดี. (2560). ความพอเพียง: ฐานคิดการรักษามรดกทางวัฒนธรรมในภาคอีสานสู่การท่องเที่ยวโดยชุมชนอย่างยั่งยืน. *วารสารวิทยาการจัดการ มหาวิทยาลัยราชภัฏเชียงราย*, 12(1), หน้า 35-58.
- ธนกฤต สุทธินันท์โชติ. (2559). *ความพึงพอใจของนักท่องเที่ยวชาวไทยในอุทยานแห่งชาติธารเสด็จ-เกาะพะงัน จังหวัดสุราษฎร์ธานี*. บริหารธุรกิจมหาบัณฑิต, มหาวิทยาลัยหาดใหญ่.

- นที เพชรบุรี และ บุญสมหญิง พลเมืองดี. (2560). กระบวนการมีส่วนร่วมในการฟื้นฟูอนุรักษ์และสืบ  
ทอดประเพณีอาบน้ำคั้นเพื่อชุมชนสามเรือน จังหวัดพระนครศรีอยุธยา. *วารสารวิจัยเพื่อการพัฒนาเชิงพื้นที่*, 9(5), หน้า 404-419.
- บุญสมหญิง พลเมืองดี และ กนกวัลย์ แจ่มจรรย์. (2558). *การศึกษามรดกวัฒนธรรมเพลงเรือสู่กิจกรรม  
การท่องเที่ยวเชิงสร้างสรรค์*. รายงานวิจัย, มหาวิทยาลัยเทคโนโลยีราชมงคลสุวรรณภูมิ.
- ปรีชา อุปโยคิน. (2558). มานุษยวิทยากับการวิจัยเพื่อการพัฒนา. *MFU Connection*, 4(1), หน้า  
163-195.
- มยุรี ถาวรพัฒน์. (2557). *การอนุรักษ์และฟื้นฟูภาษาและวัฒนธรรมอย่างยั่งยืน: กรณีศึกษากลุ่มชาติ  
พันธุ์เลอเวือะ (ละว้า) บ้านป่าแป๋ อำเภอแม่สะเรียง จังหวัดแม่ฮ่องสอน*. (ออนไลน์). เข้าถึงได้  
จาก: [www.culturalapproach.siam.edu/images/magaxine/w15ch28/59-66.pdf](http://www.culturalapproach.siam.edu/images/magaxine/w15ch28/59-66.pdf).  
เมื่อ 9 มิถุนายน 2562.
- วิชญ์ หยกจินดา. (2557). *การมีส่วนร่วมของประชาชนในการพัฒนาชุมชนหมู่บ้านทุ่งกว้าง  
ตำบลทับไทร อำเภอโป่งน้ำร้อน จังหวัดจันทบุรี*. รัฐประศาสนศาสตร์มหาบัณฑิต สาขาวิชาการ  
จัดการภาครัฐและเอกชน, วิทยาลัยการบริหารรัฐกิจ มหาวิทยาลัยบูรพา.
- วิลาสินี เหมหงษ์ คณิงนิตย์ ไสยโสภณ และ บุญยงค์ หมั่นดี. (2560). การศึกษาภูมิปัญญาท้องถิ่นเพื่อการ  
ท่องเที่ยวในจังหวัดสุรินทร์. *วารสารมนุษยศาสตร์และสังคมศาสตร์ มหาวิทยาลัยราชภัฏสุรินทร์*  
, 19(1), หน้า 59-68.
- ศศิพงษ์ ศรีสวัสดิ์ ศิริรัตน์ จันทร์มาลา และ ปิยกันธิ์ สาธารณ์. (2558). พัฒนาการหน้ากากและชุดแต่ง  
กายของการละเล่นผีตาโขนในอำเภอด่านซ้าย จังหวัดเลย. *วารสารพื้นถิ่นโขง ซีมูล*, 1(2), หน้า  
37-66.
- มหาวิทยาลัยรามคำแหง. (2562). *จังหวัดสุโขทัย*. (ออนไลน์). เข้าถึงได้จาก: [http://info.ru.ac.th/  
province/Sukhotai/world3htm](http://info.ru.ac.th/province/Sukhotai/world3htm). เมื่อ 9 มิถุนายน 2562.
- สยามสปอร์ตคอม. (2562). *ความหมายของการละเล่นพื้นบ้านไทย*. (ออนไลน์). เข้าถึงได้จาก:  
[http://www.siamsporttalk.com/th/entertainment/menus-general/471-thaisksits.  
html](http://www.siamsporttalk.com/th/entertainment/menus-general/471-thaisksits.html). เมื่อ 9 มิถุนายน 2562.
- สุกัญญา ไหมเครือแก้ว พราวตา จันทโร สุภาพร อภิรัตนานุสรณ์ และ ภมรรัตน์ สุธรรม. (2560). ภูมิ  
ปัญญาวัฒนธรรมอาหารท้องถิ่นและความสัมพันธ์เชิงพื้นที่ จังหวัดสุราษฎร์ธานี. *วารสารวิจัย  
เพื่อการพัฒนาเชิงพื้นที่*, 9(4), หน้า 274-296.
- สุริยะ หาญพิชัย และ ณัฐทิยาภรณ์ การะเกตุ. (2561). มรดกวัฒนธรรมท้องถิ่นในตำบลบัวชุม  
อำเภอชัยบาดาล จังหวัดลพบุรี. *วารสารวไลยอลงกรณ์ปริทัศน์ (มนุษยศาสตร์และ  
สังคมศาสตร์)*, 8(1), หน้า 47-60.
- หุสนา ขุนนุ้ย. (2558). *การละเล่นพื้นบ้าน*. ศึกษาศาสตรบัณฑิต สาขาวิชาศิลปศึกษา,  
มหาวิทยาลัยสงขลานครินทร์ วิทยาเขตปัตตานี.
- อาชวิชัย ฤกษ์สุวรรณ. (2559). จากเวทีเสวนา “ปิดฝุ่นภูมิปัญญาคั้นที่มาเชียงรากน้อย” สู่โครงการ  
“3-3-9 พื้นที่สร้างสรรค์...ปันรัก ปันรู้”. *วารสารวิจัยเพื่อการพัฒนาเชิงพื้นที่*, 8(3),  
หน้า 4-29.

- อารีรัตน์ พุฒิรุ่งโรจน์. (2557). แนวทางการส่งเสริมการอนุรักษ์และสืบทอดภูมิปัญญาว่าวไทย. *Academic Services Journal Prince of Songkla University*, 25(2), หน้า 37-46.
- อเนก สุวรรณบัณฑิต และ ภาสกร อุดลพัฒน์กิจ. (2550). *จิตวิทยาบริการ*. (พิมพ์ครั้งที่ 2). กรุงเทพฯ: อุดลพัฒน์กิจ.
- Keith, D.D. (1999). Human behavior at work-human relations and organization behavior. *New Planner*, 35, p. 216-224.
- Kotler, P. (2003). *Marketing management* (Millenium ed.). New Jersey: Prentice Hall Inc.
- Roberts-Lombard, M. (2009). Customer retention strategies implemented by fastfood outlets in the Gauteng, Western Cape and KwaZulu-Natal provinces of South Africa: A focus on something fishy. Nando's and Steers. *African Journal of Marketing Management*, 1(2), p. 70-80.