

# บุหงาซีเระ (พานบายศรี)

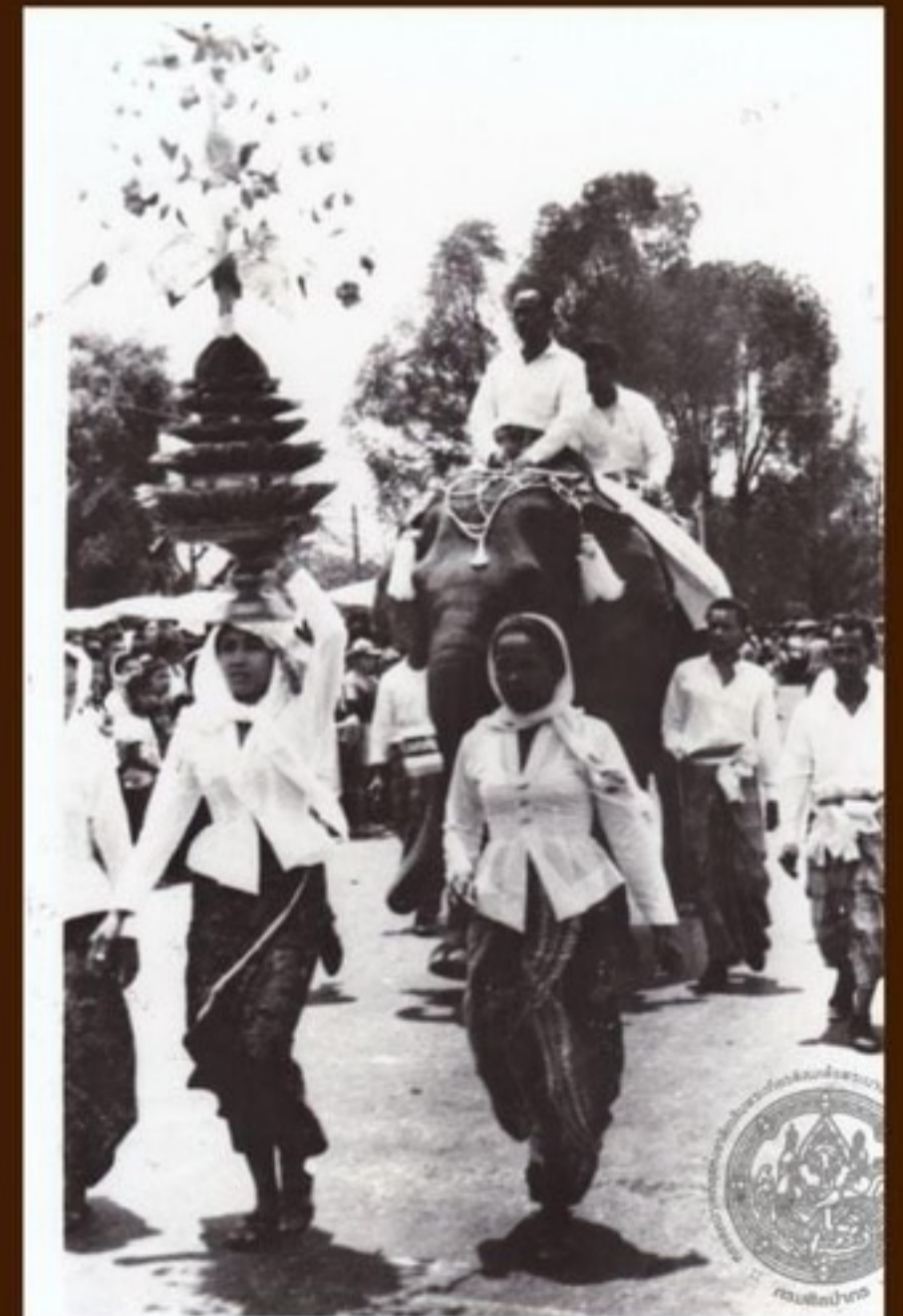


## บุหงาซีเระ หรือ พานบายศรี

บุหงาซีเระ หมายถึง บายศรีประดิษฐ์แบบชาวไทยมุสลิม ลักษณะหนึ่ง โดยการนำดอกไม้สด ใบพลู นำมาประดิษฐ์ ในลักษณะต่าง ๆ หลายรูปแบบตั้งแต่ดั้งเดิมจนถึงแบบสมัยใหม่

คำว่า “บุหงา” แปลตามภาษามลายู คือ “ดอกไม้” ส่วนคำว่า “ซีเระ” แปลตามภาษามลายูหมายถึง “ใบพลู”

ตามความหมายคือดอกไม้ ใบพลู มาประดิษฐ์ให้สวยงาม





# บุหงาซีเร๊ะ หรือ พานบายศรี

บุหงาซีเร๊ะ หรือพานบายศรี เป็นการจัดพานบายศรีของชาวไทยมุสลิม นิยมจัดทำกันสืบเนื่องมาตั้งแต่อดีตจนถึงปัจจุบัน ชาวไทยมุสลิมส่วนใหญ่จะประดิษฐ์บุหงาซีเร๊ะเพื่อใช้ในประเพณีสำคัญ ต่าง ๆ เช่น งานแต่งงาน พิธีขลิบหนังหุ้มปลายอวัยวะเพศชาย (เข้าสู่หนัต) พิธีสู้ออ พิธีรับขวัญเด็ก ประเพณีการแห่ نک ขบวนแห่ และ พิธีจัดงานมหกรรมต่าง ๆ เป็นต้น



ภ 003 หวญ 26/36

ชาวเมืองปัตตานีนำของทูลเกล้าถวายรัชกาลที่ 7 จังหวัดปัตตานี 2472



# ขนาดของบุหงาซีเระ



ภ ยล (อ) 1.1.37 (2) ภาพขบวนแห่บุหงาซีเระในพิธีรับ

และขึ้นระวางสมโภชพระเศวตสุรคชาธารฯ ระหว่างวันที่ 9-11 มีนาคม 2511

## ขนาดของบุหงาซีเระ

- **บุหงาซีเระ ขนาด 3 ชั้น**

ใช้ในโอกาสพิธีการที่ไม่สำคัญมาก เช่น พิธีเข้าสู่หน้ต พิธีแต่งงาน พิธีสู่ขอ พิธีขึ้นเปลรับขวัญเด็ก หรือพิธีที่ต้องเดินขบวนแห่ ต่าง ๆ ฯลฯ

- **บุหงาซีเระ ขนาด 5 ชั้น**

ใช้ในพิธีที่ต้องติดตั้งอยู่กับที่ เช่น ขบวนรถแห่ เพราะมีขนาดใหญ่ หรือตั้งประดับ ขบวนรถ หรือใช้ต้อนรับแขกบ้านแขกเมือง หรือจัดใช้ในงานพิธีต่าง ๆ เพื่อเป็น มิ่งขวัญ

- **บุหงาซีเระ ขนาด 7 ชั้น**

ใช้ในพิธีการที่ใหญ่โต งานมหกรรมต่าง ๆ เช่น ขบวนแห่ยก

- **บุหงาซีเระ ขนาด 9 ชั้น**

จัดทำขึ้นเพื่อเทิดพระเกียรติพระมหากษัตริย์





ภ ยล (อ) 1.1.37 (32) ภาพขบวนแห่บุหงาซีเร๊ะในพิธีรับ  
และขึ้นระวางสมโภชพระเศวตสุรคชาธารฯ ระหว่างวันที่ 9-11 มีนาคม 2511



ภ ยล (อ) 1.1.37 (7) ภาพขบวนแห่บุหงาซีเร๊ะในพิธีรับ  
และขึ้นระวางสมโภชพระเศวตสุรคชาธารฯ ระหว่างวันที่ 9-11 มีนาคม 2511





ภาพขบวนแห่บุหงาซีเร่ งานประเพณีของดีเมืองยะลา

เอกสารสำนักงานประชาสัมพันธ์จังหวัดยะลา รหัสดิจิทัล na06d-neg0070000130-0014



ภาพขบวนแห่บุหงาซีเร่ งานประเพณีของดีเมืองยะลา พ.ศ.2537

ภ ยล (อ) 11/7(1)