



Proceedings

การประชุมวิชาการระดับชาติ
ด้านวิทยาศาสตร์และเทคโนโลยีเครือข่ายภาคใต้ ครั้งที่ 4
“วิทยาศาสตร์และเทคโนโลยี เพื่อบูรณาการท้องถิ่นอย่างยั่งยืน”

NSCIC 2019

7-8 กุมภาพันธ์ 2562

ณ หอประชุมเฉลิมพระเกียรติ 80 พรรษา
มหาวิทยาลัยราชภัฏสงขลา



ชื่อหนังสือ รายงานสืบเนื่องจากการประชุมวิชาการระดับชาติ ด้านวิทยาศาสตร์และเทคโนโลยีเครือข่ายภาคใต้ ครั้งที่ 4

จัดทำโดย คณะวิทยาศาสตร์และเทคโนโลยี มหาวิทยาลัยราชภัฏสงขลา
เลขที่ 160 หมู่ 4 ถนนกาญจนวนิช ตำบลเขารูปช้าง
อำเภอเมือง จังหวัดสงขลา รหัสไปรษณีย์ 90000
โทร 0-7426-0200-4 โทรสาร 0-7426-0230
E-mail: sciencewebmaster@skru.ac.th

พิมพ์ครั้งที่ 1

จัดพิมพ์จำนวน E-Book

เว็บไซต์ <http://nscic2019.skru.ac.th/>

ปีที่พิมพ์ พ.ศ. 2562

ISBN: 978-616-8018-10-1



บทความฉบับเต็ม : การประชุมวิชาการระดับชาติ ด้านวิทยาศาสตร์และเทคโนโลยีเครือข่ายภาคใต้ ครั้งที่ 4

ผู้จัดทำ	คณะวิทยาศาสตร์และเทคโนโลยี มหาวิทยาลัยราชภัฏสงขลา	
ที่ปรึกษา	ผู้ช่วยศาสตราจารย์ ดร.นิวัต กลิ่นงาม	อธิการบดีมหาวิทยาลัยราชภัฏสงขลา
	อาจารย์ ดร.อัฉรา วงศ์พัฒนามงคล	รองอธิการบดีมหาวิทยาลัยราชภัฏสงขลา
	ผู้ช่วยศาสตราจารย์ ดร.ทัศนาศิริโชติ	รองอธิการบดีมหาวิทยาลัยราชภัฏสงขลา
	อาจารย์ ดร.พิพัฒน์ ลิมนะพิทยธร	รองอธิการบดีมหาวิทยาลัยราชภัฏสงขลา
	อาจารย์พิเศษฐ์ จันทร์วี	รองอธิการบดีมหาวิทยาลัยราชภัฏสงขลา
	อาจารย์จิรภา คงเขียว	รองอธิการบดีมหาวิทยาลัยราชภัฏสงขลา

คณะกรรมการดำเนินงาน

ผู้ทรงคุณวุฒิจากภายนอกมหาวิทยาลัย	จำนวน	33	คน
ผู้ทรงคุณวุฒิจากภายในมหาวิทยาลัย	จำนวน	15	คน
คณะวิทยาศาสตร์และเทคโนโลยี มหาวิทยาลัยราชภัฏสงขลา			

ฝ่ายดำเนินงาน

คณะวิทยาศาสตร์และเทคโนโลยี มหาวิทยาลัยราชภัฏสงขลา
เลขที่ 160 ม.4 ถ.กาญจนวนิช ต.เขารูปช้าง อ.เมืองสงขลา จ.สงขลา 90000
โทรศัพท์ติดต่อ (074)260260 และ (074)260-200 ต่อ 1530
อีเมลล์ : sciencewebmaster@skru.ac.th



สารจากคณบดี

คณะวิทยาศาสตร์และเทคโนโลยี มหาวิทยาลัยราชภัฏสงขลา และกลุ่มภาคีเครือข่ายด้านวิทยาศาสตร์และเทคโนโลยีภาคใต้ ได้ริเริ่มการจัดงานประชุมวิชาการด้านวิทยาศาสตร์และเทคโนโลยี ในระดับชาติต่อเนื่องมาเป็นครั้งที่ 4 ด้วยความสำคัญของงานวิจัยต่อการขับเคลื่อนประเทศประเทศ พร้อมการนำความรู้ใหม่มาแลกเปลี่ยนเรียนรู้และเผยแพร่กับนักวิจัย และบุคลากรทางการศึกษา ให้เกิดการพัฒนาคอยอดอย่างยั่งยืน โดยถือเป็นหน้าที่หลักของสถาบันการศึกษาที่มีหน้าที่รับผิดชอบต่อท้องถิ่น

ดังนั้นใน คณะวิทยาศาสตร์และเทคโนโลยี มหาวิทยาลัยราชภัฏสงขลา จึงได้รับหน้าที่เป็นเจ้าภาพในการจัดงานประชุมวิชาการระดับชาติ ด้านวิทยาศาสตร์และเทคโนโลยีเครือข่ายภาคใต้ ครั้งที่ 4 จากมหาวิทยาลัยกลุ่มภาคีด้านวิทยาศาสตร์ และเทคโนโลยีเครือข่ายภาคใต้ โดยมีผู้เข้าร่วมจากมหาวิทยาลัยกลุ่มภาคีด้านวิทยาศาสตร์และเทคโนโลยีเครือข่ายภาคใต้ และสถาบันการศึกษาระดับอุดมศึกษาต่างๆ นำผลงานวิจัย ณ หอประชุมเฉลิมพระเกียรติ ๘๐ พรรษามหาวิทยาลัยราชภัฏสงขลา

การนำเสนอผลงานวิจัยทั้งภาคโปสเตอร์ และภาคบรรยาย ถูกนำมารวบรวมเป็นบทความวิจัยฉบับเต็ม โดยทางคณะผู้จัดงานหวังอย่างยิ่งว่าองค์ความรู้ในการประชุมวิชาการในครั้งนี้ จะได้รับการพัฒนาต่อยอดให้เกิดประโยชน์ต่อประเทศชาติต่อไป และสร้างความยั่งยืนให้กับการวิจัยของประเทศต่อไป

(ผู้ช่วยศาสตราจารย์ ดร.อนุมัติ เดชชนะ)

คณบดีคณะวิทยาศาสตร์และเทคโนโลยี



คำนำ

คณะวิทยาศาสตร์และเทคโนโลยี มหาวิทยาลัยราชภัฏสงขลา จัดโครงการประชุมวิชาการร่วมกับกลุ่มเครือข่ายคณะวิทยาศาสตร์และเทคโนโลยี มหาวิทยาลัยราชภัฏภาคใต้ ได้ตระหนักถึงความสำคัญของงานวิจัย และงานสร้างสรรค์นวัตกรรมทางเทคโนโลยีในปัจจุบัน พร้อมด้วยนโยบายของภาครัฐ เพื่อผลักดันการวิจัยที่สามารถถ่ายทอดและนำไปใช้งานจริงสู่ท้องถิ่นอย่างยั่งยืน จากผลงานวิจัย งานสร้างสรรค์ และนวัตกรรม ของนักศึกษา คณาจารย์ และนักวิจัย ในระดับอุดมศึกษา ทั้งภายในเครือข่ายคณะวิทยาศาสตร์และเทคโนโลยี และมหาวิทยาลัยภายนอก เพื่อเผยแพร่และบูรณาการกลับสู่ชุมชนอย่างต่อเนื่อง และนับว่าเป็นสิ่งสำคัญในการขับเคลื่อนเศรษฐกิจของประเทศอย่างมีประสิทธิภาพ

เพื่อเป็นการแลกเปลี่ยนเรียนรู้ร่วมกัน ในการนี้ คณะวิทยาศาสตร์และเทคโนโลยี มหาวิทยาลัยราชภัฏสงขลา ได้รับมอบหมายหน้าที่เป็นผู้ดำเนินการหลักในการจัดประชุมวิชาการฯ จากมหาวิทยาลัยกลุ่มภาคใต้ด้านวิทยาศาสตร์และเทคโนโลยีเครือข่ายภาคใต้ โดยถือเป็นโอกาสสำคัญในการรับหน้าที่เจ้าบ้านที่ดีในการต้อนรับ กลุ่มนักวิจัย คณาจารย์ นิสิต/นักศึกษา จากมหาวิทยาลัยกลุ่มภาคใต้ด้านวิทยาศาสตร์และเทคโนโลยีเครือข่ายภาคใต้ และสถาบันการศึกษาระดับอุดมศึกษาต่างๆ นำผลงานวิจัยเข้าร่วมนำเสนอ ณ หอประชุมเฉลิมพระเกียรติ ๘๐ พรรษา มหาวิทยาลัยราชภัฏสงขลา มีการแลกเปลี่ยนประสบการณ์ด้านงานวิจัย ร่วมกันเรียนรู้เพื่อพัฒนางานวิจัยในสาขาต่างๆ ที่เกี่ยวข้อง ด้วยเวทีวิชาการในระดับชาติครั้งนี้ ให้การวิจัยทั้งหมด เป็นคำตอบของโจทย์วิจัยหลักของชาติ เพื่อการพัฒนาอย่างยั่งยืนของสังคมและท้องถิ่นอย่างแท้จริง

เอกสารประกอบการประชุมฉบับนี้ประกอบด้วย บทคัดย่อจากผลงานวิจัยในสาขาวิทยาศาสตร์ / วิทยาศาสตร์ประยุกต์ / วิทยาศาสตร์สุขภาพ / วิทยาศาสตร์ชีวภาพ / เกษตรศาสตร์ / วิทยาการคอมพิวเตอร์และเทคโนโลยีสารสนเทศ / การศึกษาวิทยาศาสตร์และเทคโนโลยี / กลุ่มนวัตกรรมและงานสร้างสรรค์ และ อื่นๆ ที่เกี่ยวข้อง โดยจัดเรียงตามกำหนดการนำเสนอในวัน 7 – 8 กุมภาพันธ์ 2562 แบ่งเป็นการนำเสนอภาคบรรยาย และภาคโปสเตอร์ตามลำดับ

สำหรับการจัดทำเอกสารประกอบการประชุมวิชาการระดับชาติครั้งนี้ สำเร็จลุล่วงได้ด้วยดีจากความร่วมมือจากหลายฝ่าย ขอขอบคุณนักวิจัย คณะทำงาน ตลอดจนผู้บริหารมหาวิทยาลัยที่ให้การสนับสนุนเป็นอย่างดี และหวังเป็นอย่างยิ่งว่าเอกสารฉบับนี้คงอำนวยประโยชน์ต่อผู้เกี่ยวข้องตามสมควร

คณะวิทยาศาสตร์และเทคโนโลยี

มหาวิทยาลัยราชภัฏสงขลา



โครงการประชุมวิชาการระดับชาติ ด้านวิทยาศาสตร์และเทคโนโลยีเครือข่ายภาคใต้ ครั้งที่ 4

(The 4th Nation Science and Technology Conference)

“วิทยาศาสตร์และเทคโนโลยี เพื่อบูรณาการท้องถิ่นอย่างยั่งยืน”

วันที่ 7 – 8 กุมภาพันธ์ 2562

ณ หอประชุมเฉลิมพระเกียรติ ๘๐ พรรษา มหาวิทยาลัยราชภัฏสงขลา

หลักการและเหตุผล

กลุ่มเครือข่ายคณะวิทยาศาสตร์และเทคโนโลยี มหาวิทยาลัยราชภัฏทั่วประเทศไทย ได้ตระหนักถึงความสำคัญของงานวิจัย และงานสร้างสรรค์นวัตกรรมทางเทคโนโลยีในปัจจุบัน พร้อมด้วยนโยบายของภาครัฐ เพื่อผลักดันการวิจัยที่สามารถถ่ายทอดและนำไปใช้งานจริงสู่ท้องถิ่นอย่างยั่งยืน จากผลงานวิจัย งานสร้างสรรค์ และนวัตกรรม ของนักศึกษา คณาจารย์ และนักวิจัย ในระดับอุดมศึกษา ทั้งภายในเครือข่ายคณะวิทยาศาสตร์และเทคโนโลยีและมหาวิทยาลัยภายนอก เพื่อเผยแพร่และบูรณาการกลับสู่ชุมชนอย่างต่อเนื่อง และนับว่าเป็นสิ่งสำคัญในการขับเคลื่อนเศรษฐกิจของประเทศอย่างมีประสิทธิภาพ

เพื่อเป็นการแลกเปลี่ยนเรียนรู้ร่วมกัน ในการนี้ คณะวิทยาศาสตร์และเทคโนโลยี มหาวิทยาลัยราชภัฏสงขลา ได้รับมอบหมายหน้าที่เป็นผู้ดำเนินการหลักในการจัดประชุมวิชาการฯ จากมหาวิทยาลัยกลุ่มภาคใต้ด้านวิทยาศาสตร์และเทคโนโลยีเครือข่ายภาคใต้ โดยถือเป็นโอกาสสำคัญในการรับหน้าที่เจ้าบ้านที่ดีในการต้อนรับ กลุ่มนักวิจัย คณาจารย์ นิสิต/นักศึกษา จากมหาวิทยาลัยกลุ่มภาคใต้ด้านวิทยาศาสตร์และเทคโนโลยีเครือข่ายภาคใต้ และสถาบันการศึกษา ระดับอุดมศึกษาต่างๆ นำผลงานวิจัยเข้าร่วมนำเสนอ ณ หอประชุมเฉลิมพระเกียรติ ๘๐ พรรษา มหาวิทยาลัยราชภัฏสงขลา มีการแลกเปลี่ยนประสบการณ์ด้านงานวิจัย ร่วมกันเรียนรู้เพื่อพัฒนางานวิจัยในสาขาต่างๆ ที่เกี่ยวข้อง ด้วยเวทีวิชาการในระดับชาติครั้งนี้ ให้การวิจัยทั้งหมด เป็นคำตอบของโจทย์วิจัยหลักของชาติ เพื่อการพัฒนาอย่างยั่งยืนของสังคมและท้องถิ่นอย่างแท้จริง

วัตถุประสงค์

1. เพื่อเป็นเวทีทางวิชาการให้นักวิจัย นิสิต นักศึกษา ระดับบัณฑิตศึกษาได้มีโอกาสเผยแพร่และแลกเปลี่ยนเรียนรู้ ผลงานวิจัย
2. เพื่อสร้างเครือข่ายความร่วมมือด้านการวิจัยระหว่างนักวิจัยด้วยกันและหน่วยงาน รวมทั้งเครือข่ายการวิจัย ระดับอุดมศึกษาและเป็นการพัฒนาศักยภาพการวิจัยของเครือข่ายด้านวิทยาศาสตร์และเทคโนโลยี
3. เพื่อนำเสนองานวิจัยทางการศึกษาและผลงานสร้างสรรค์ นวัตกรรม ซึ่งมีคุณค่าทางวิชาการเพื่อนำไปบูรณาการสู่ท้องถิ่น

เป้าหมาย

1. นำเสนอผลงานวิจัยที่มีคุณค่าทางวิชาการด้านวิทยาศาสตร์และเทคโนโลยี และสาขาที่เกี่ยวข้อง ในรูปแบบบรรยาย และโปสเตอร์ ประมาณ 80 เรื่อง
2. อาจารย์ นักวิจัย นักวิชาการ นิสิต/นักศึกษา และผู้สนใจเข้าร่วมประชุมแลกเปลี่ยนเรียนรู้ ประมาณ 250 คน ทั้งภายในเครือข่ายคณะวิทยาศาสตร์และเทคโนโลยี และสถาบันการศึกษาระดับอุดมศึกษาภายนอก



ผู้รับผิดชอบโครงการ

คณะวิทยาศาสตร์และเทคโนโลยี มหาวิทยาลัยราชภัฏสงขลา

รูปแบบการจัดประชุมวิชาการ

1. การบรรยายพิเศษจากผู้ทรงคุณวุฒิในด้านต่าง ๆ
2. การนำเสนอผลงานวิจัยภาคบรรยาย (Oral presentations)
3. การนำเสนอผลงานวิจัยภาคโปสเตอร์ (Poster presentations)
4. การจัดนิทรรศการแสดงผลงานวิจัย (Research exhibitions)

หมายเหตุ สำหรับผู้นำเสนอทั้งภาคบรรยาย และภาคโปสเตอร์ ในระดับปริญญาตรีจะได้รับการพิจารณาเข้าร่วมการแข่งขันทักษะวิชาการด้านการนำเสนอผลงาน

วันและสถานที่จัดประชุม

วันที่ 7 – 8 กุมภาพันธ์ พ.ศ. 2562 ณ หอประชุมเฉลิมพระเกียรติ ๘๐ พรรษา มหาวิทยาลัยราชภัฏสงขลา อำเภอเมืองสงขลา จังหวัดสงขลา

กำหนดการรับบทความวิจัย

- | | |
|---------------------------------------|--|
| วันที่ 1 ตุลาคม – 15 พฤศจิกายน 2561 | เปิดรับบทความวิจัยฉบับเต็ม (Full Paper) รอบที่ 1 ผ่านระบบออนไลน์เท่านั้น
http://nscic2019.skru.ac.th/ |
| วันที่ 5 ธันวาคม 2561 | ประกาศผลการพิจารณาบทความโดยผู้ทรงคุณวุฒิตรวจประเมิน รอบที่ 1 |
| วันที่ 16 พฤศจิกายน - 15 ธันวาคม 2561 | เปิดรับบทความวิจัยฉบับเต็ม (Full Paper) รอบที่ 2 ผ่านระบบออนไลน์เท่านั้น
http://nscic2019.skru.ac.th/ |
| วันที่ 15 ธันวาคม 2561 | นักวิจัยปรับปรุงแก้ไขตามคำแนะนำของผู้ทรงคุณวุฒิ นักวิจัยส่งบทความแก้ไขและไฟล์ รอบที่ 1 |
| วันที่ 13 มกราคม 2562 | นักวิจัยปรับปรุงแก้ไขตามคำแนะนำของผู้ทรงคุณวุฒิ นักวิจัยส่งบทความแก้ไขและไฟล์ รอบที่ 2 |
| วันที่ 13 มกราคม 2562 | กำหนดลงทะเบียนและชำระเงินวันสุดท้ายสำหรับผู้นำเสนอบทความและผู้เข้าร่วมงานประชุมวันประชุมวิชาการวันประชุมวิชาการและนำเสนอผลงาน ณ มหาวิทยาลัยราชภัฏสงขลา |

สาขาการนำเสนอผลงานทางวิชาการ

เป็นการนำเสนอ ผลงานวิจัย วิทยานิพนธ์ หรือการศึกษาระดับบัณฑิตศึกษา (ซึ่งเป็นส่วนหนึ่งของการศึกษาที่ดำเนินการเสร็จสิ้นแล้ว หรืออยู่ระหว่างดำเนินการ) ของคณาจารย์ นักวิชาการ นักวิจัย และบุคคลทั่วไป จากหน่วยงานภาครัฐและเอกชนที่เกี่ยวข้องกับองค์ความรู้ใน 6 สาขา ดังนี้

1. วิทยาศาสตร์ / วิทยาศาสตร์ประยุกต์ / วิทยาศาสตร์สุขภาพ
2. วิทยาการคอมพิวเตอร์และเทคโนโลยีสารสนเทศ
3. วิทยาศาสตร์ชีวภาพ / เกษตรศาสตร์
4. การศึกษาวิทยาศาสตร์และเทคโนโลยี
5. นวัตกรรมและงานสร้างสรรค์
6. อื่นๆ ที่เกี่ยวข้อง



โดยบทความที่มีคุณภาพดีมากจะได้รับการเสนอให้พิจารณาเพื่อนำเสนอและตีพิมพ์ใน วารสารวิชาการ มหาวิทยาลัยราชภัฏนครศรีธรรมราช วารสารซึ่งอยู่ในฐานข้อมูล TCI กลุ่ม ๒

หมายเหตุ : ผลงานวิจัยฉบับเต็มที่ผู้นำเสนอผลงานได้ปรับปรุงแก้ไขตามข้อเสนอของผู้ทรงคุณวุฒิ (Paper review) จะได้รับการตีพิมพ์เป็น Proceedings ของการประชุมและส่งให้เจ้าของ ผลงานวิจัยในรูปแบบไฟล์อิเล็กทรอนิกส์ หรือสามารถดาวน์โหลดได้ผ่านเว็บไซต์ <http://nscic2019.skru.ac.th>

รางวัลการนำเสนอ และบทความวิจัย

นำเสนอบทความ โดยการจัดงานประชุมได้มีการจัดแข่งขันการนำเสนอเฉพาะนักศึกษาที่เข้าร่วมในระดับปริญญาตรีเท่านั้น แบ่งเป็นประเภทต่างๆ ไว้ดังนี้

1. การนำเสนอผลงานวิจัยภาคบรรยาย (Oral presentations) แยกตามกลุ่มสาขา 6 สาขา
 - รางวัลนำเสนอดีเด่น ได้รับเกียรติบัตรพร้อมเงินรางวัล จำนวน 1,000 บาท
 - รางวัลนำเสนอดี ได้รับเกียรติบัตรพร้อมเงินรางวัล จำนวน 500 บาท
2. การนำเสนอผลงานวิจัยภาคโปสเตอร์ (Poster presentations) แยกตามกลุ่มสาขา 6 สาขา
 - รางวัลนำเสนอดีเด่น ได้รับเกียรติบัตรพร้อมเงินรางวัล จำนวน 1,000 บาท
 - รางวัลนำเสนอดี ได้รับเกียรติบัตรพร้อมเงินรางวัล จำนวน 500 บาท

สิทธิของคณะกรรมการ ในกรณีเกิดข้อคิดเห็นที่ขัดแย้งใด ๆ เกี่ยวข้องกับการตัดสินของผู้ทรงคุณวุฒิ หรือผลการพิจารณาของ รางวัลนำเสนอบทความ หรือ รางวัลบทความวิจัย ทางคณะกรรมการดำเนินโครงการฯ ขอให้ขึ้นกับดุลพินิจของผู้ทรงคุณวุฒิแต่ละกลุ่มสาขาพิจารณาถือว่าสิ้นสุด

การส่งบทความ

บทความวิจัยที่นำเสนอต้องเป็นผลงานที่ไม่เคยเผยแพร่มาก่อน และเป็นบทความที่สมบูรณ์แล้ว ความยาวประมาณ 6 - 8 หน้า ขนาดกระดาษ A4 จัดทำตามรูปแบบการเขียนบทความวิจัยที่คณะกรรมการกำหนดไว้โดยลงทะเบียน และส่งบทความฉบับเต็มที่เพิ่มข้อมูลอิเล็กทรอนิกส์ในรูปแบบ “.doc” หรือ “.docx” สามารถส่งบทความได้ทาง <http://nscic2019.skru.ac.th/download.php> (ดูรายละเอียดจากเว็บไซต์)

อัตราค่าลงทะเบียน

อัตราค่าลงทะเบียนผู้เข้าร่วมประชุม	
ประเภทผู้เข้าร่วมประชุม	อัตราค่าลงทะเบียน
ผู้นำเสนอ(อาจารย์ นักวิจัย นักวิชาการ นิสิต/นักศึกษา) มหาวิทยาลัยกลุ่มภาคใต้ด้านวิทยาศาสตร์และเทคโนโลยีเครือข่ายภาคใต้	1,000 บาท
ผู้นำเสนอบุคคลทั่วไป(อาจารย์ นักวิจัย นักวิชาการ นิสิต/นักศึกษา)	2,500 บาท
ผู้สนใจเข้าร่วมการประชุมวิชาการ	600 บาท

หมายเหตุ : มหาวิทยาลัยกลุ่มภาคใต้ด้านวิทยาศาสตร์และเทคโนโลยีเครือข่ายภาคใต้ (มหาวิทยาลัยราชภัฏสงขลา / มหาวิทยาลัยราชภัฏยะลา / มหาวิทยาลัยราชภัฏนครศรีธรรมราช / มหาวิทยาลัยราชภัฏสุราษฎร์ธานี /



มหาวิทยาลัยราชภัฏภูเก็ต / มหาวิทยาลัยเทคโนโลยีราชมงคลศรีวิชัย วิทยาเขตนครศรีธรรมราช / วิทยาลัยพยาบาลบรมราชชนนี นครศรีธรรมราช)

ผลที่คาดว่าจะได้รับ

1. ผลงานวิจัยและวิทยานิพนธ์ของนักศึกษาได้รับการเผยแพร่ในที่ประชุมวิชาการระดับชาติ
2. นักศึกษา คณาจารย์ และผู้เข้าร่วมการประชุมได้แลกเปลี่ยนความรู้ ประสบการณ์ในการวิจัย เพื่อนำไปสู่การสร้างเครือข่ายงานวิจัยร่วมกัน
3. งานวิจัยทางการศึกษาที่ผลิตขึ้นใหม่ จะสอดคล้องกับความต้องการของผู้ใช้งานวิจัยในการพัฒนา

ติดต่อสอบถามได้ที่

คณะวิทยาศาสตร์และเทคโนโลยี มหาวิทยาลัยราชภัฏสงขลา

เลขที่ 160 ม.4 ถ.กาญจนวนิช ต.เขารูปช้าง อ.เมืองสงขลา จ.สงขลา 90000

โทรศัพท์ติดต่อ (074)260260 และ (074)260-200 ต่อ 1530

อีเมล : sciencewebmaster@skru.ac.th



รายชื่อผู้ทรงคุณวุฒิพิจารณาบทความวิจัยจากภายนอกมหาวิทยาลัยราชภัฏสงขลา

รองศาสตราจารย์เทพกร พิทยาภินันท์	มหาวิทยาลัยหาดใหญ่
ผู้ช่วยศาสตราจารย์ ดร.จรรยา ยี่แสง	คณะวิทยาศาสตร์และเทคโนโลยี มหาวิทยาลัยราชภัฏนครศรีธรรมราช
ผู้ช่วยศาสตราจารย์ ดร.ธนส์ นนทพุด	คณะครุศาสตร์อุตสาหกรรมและเทคโนโลยี มหาวิทยาลัยเทคโนโลยีราชมงคลศรีวิชัย
ผู้ช่วยศาสตราจารย์ ดร.วสุ ปฐมอารีย์	คณะวิทยาศาสตร์ มหาวิทยาลัยเชียงใหม่
ผู้ช่วยศาสตราจารย์ ดร.ศุภรัตน์ ทัศนเจริญ	คณะวิทยาศาสตร์และเทคโนโลยี มหาวิทยาลัยราชภัฏนครศรีธรรมราช
ผู้ช่วยศาสตราจารย์ ดร.สุชีรา ธนนิมิตร	คณะวิทยาศาสตร์ มหาวิทยาลัยสงขลานครินทร์
ผู้ช่วยศาสตราจารย์ ดร.สุรศักดิ์ มั่งสิงห์	สาขาวิชาเทคโนโลยีสารสนเทศ มหาวิทยาลัยศรีปทุม
ผู้ช่วยศาสตราจารย์จรียา สุขจันทร์	คณะวิทยาศาสตร์เทคโนโลยีและการเกษตร มหาวิทยาลัยราชภัฏยะลา
ผู้ช่วยศาสตราจารย์ธรรมสันต์ สุวรรณโรจน์	คณะเทคโนโลยีอุตสาหกรรม มหาวิทยาลัยราชภัฏนครศรีธรรมราช
ผู้ช่วยศาสตราจารย์พงษ์เทพ เกิดเนตร	คณะศิลปศาสตร์ มหาวิทยาลัยเทคโนโลยีราชมงคลศรีวิชัย
ผู้ช่วยศาสตราจารย์วิภาวรรณ วงศ์สุดาลักษณ์	คณะวิทยาศาสตร์และเทคโนโลยี มหาวิทยาลัยราชภัฏสงขลา
ดร.กิตติกร สุนทรานุรักษ์	คณะวิทยาการจัดการ มหาวิทยาลัยราชภัฏนครศรีธรรมราช
ดร.ทัตพร คุณประดิษฐ์	คณะวิทยาศาสตร์และเทคโนโลยี มหาวิทยาลัยราชภัฏเชียงใหม่
ดร.ธิดาภัทร อนุชาญ	มหาวิทยาลัยเทคโนโลยีราชมงคลศรีวิชัย วิทยาเขตสงขลา
ดร.บุษราคัม ทองเพชร	คณะครุศาสตร์อุตสาหกรรมและเทคโนโลยี มหาวิทยาลัยเทคโนโลยีราชมงคลศรีวิชัย
ดร.พันธุ์ศักดิ์ เกิดทองมี	คณะครุศาสตร์ มหาวิทยาลัยราชภัฏนครศรีธรรมราช
ดร.ปฐมมาตี ทองแก้ว	คณะวิทยาศาสตร์และเทคโนโลยี มหาวิทยาลัยสงขลานครินทร์
ดร.พงศ์สุภา เณลิภักดิ์	คณะวิทยาการจัดการ มหาวิทยาลัยราชภัฏนครศรีธรรมราช
ดร.พัชรี หล่งหม่าน	คณะวิทยาศาสตร์และเทคโนโลยี มหาวิทยาลัยราชภัฏสุราษฎร์ธานี
ดร.พันธิการ์ วัฒนกุล	คณะวิทยาการจัดการ มหาวิทยาลัยราชภัฏนครศรีธรรมราช
ดร.รุ่งนภา ทากัน	คณะวิทยาศาสตร์และเทคโนโลยี มหาวิทยาลัยราชภัฏเชียงใหม่
ดร.วิชชุภา ถาวโรจน์	คณะศิลปศาสตร์ มหาวิทยาลัยเทคโนโลยีราชมงคลศรีวิชัย
ดร.วิสิทธิ์ บุญชุม	คณะวิทยาศาสตร์ มหาวิทยาลัยทักษิณ
ดร.ศรัณย์ จินะเจริญ	คณะวิทยาศาสตร์และเทคโนโลยี มหาวิทยาลัยราชภัฏเชียงใหม่
ดร.สุนิสา คงประสิทธิ์	คณะวิทยาศาสตร์ มหาวิทยาลัยทักษิณ
ดร.เสาวณีย์ สิงห์สโรทัย	คณะวิศวกรรมศาสตร์ มหาวิทยาลัยทักษิณ วิทยาเขตพัทลุง
ดร.อนิดา เพ็ชรแก้ว	คณะวิศวกรรมศาสตร์ มหาวิทยาลัยทักษิณ วิทยาเขตพัทลุง
ดร.อรุณรัตน์ เรืองวัชรินทร์	คณะวิทยาศาสตร์และเทคโนโลยี มหาวิทยาลัยราชภัฏสุราษฎร์ธานี
ดร.อุษณีย์ ภักดีตระกูลวงศ์	คณะวิทยาศาสตร์และเทคโนโลยี มหาวิทยาลัยราชภัฏนครศรีธรรมราช
นางสาวสุภาวดี มากอัน	สาขาวิชาวิศวกรรมคอมพิวเตอร์ มหาวิทยาลัยเทคโนโลยีราชมงคลศรีวิชัย วิทยาลัยรัตภูมิ
นางสาวสุรรัตน์ แก้วศรี	คณะวิศวกรรมศาสตร์ มหาวิทยาลัยสงขลานครินทร์



นายเฉลิมชนม์ วรรณทอง

นายอนุวัตร จิรวัดนพานิข

นายอัครสิทธิ์ บุญส่งแท้

หอดูดาวเฉลิมพระเกียรติฯ สงขลา สถาบันวิจัยดาราศาสตร์แห่งชาติ

(องค์การมหาชน) กระทรวงวิทยาศาสตร์และเทคโนโลยี

คณะวิทยาศาสตร์และเทคโนโลยี มหาวิทยาลัยราชภัฏภูเก็ต

คณะวิทยาศาสตร์และเทคโนโลยี มหาวิทยาลัยราชภัฏเชียงใหม่



รายชื่อผู้ทรงคุณวุฒิพิจารณาบทความวิจัยจากภายในมหาวิทยาลัยราชภัฏสงขลา

ผู้ช่วยศาสตราจารย์ ดร.อนุมัติ เดชชนะ

คณะวิทยาศาสตร์และเทคโนโลยี มหาวิทยาลัยราชภัฏสงขลา

ผู้ช่วยศาสตราจารย์ ดร.จารุวรรณ คำแก้ว

คณะวิทยาศาสตร์และเทคโนโลยี มหาวิทยาลัยราชภัฏสงขลา

ผู้ช่วยศาสตราจารย์ ดร.อมรรัตน์ ชุมทอง

คณะเทคโนโลยีการเกษตร มหาวิทยาลัยราชภัฏสงขลา

ผู้ช่วยศาสตราจารย์กฤษณ์วรา รัตนโอภาส

คณะวิทยาศาสตร์และเทคโนโลยี มหาวิทยาลัยราชภัฏสงขลา

ผู้ช่วยศาสตราจารย์พิกุล สมจิตต์

คณะวิทยาศาสตร์และเทคโนโลยี มหาวิทยาลัยราชภัฏสงขลา

ผู้ช่วยศาสตราจารย์สารภี จุลแก้ว

คณะวิทยาศาสตร์และเทคโนโลยี มหาวิทยาลัยราชภัฏสงขลา

ผู้ช่วยศาสตราจารย์กุลยุทธ บุญแข็ง

คณะเทคโนโลยีอุตสาหกรรม มหาวิทยาลัยราชภัฏสงขลา

ดร.เกศินี บุญช่วย

คณะวิทยาศาสตร์และเทคโนโลยี มหาวิทยาลัยราชภัฏสงขลา

นายเอกฤกษ์ พุ่มนง

คณะวิทยาศาสตร์และเทคโนโลยี มหาวิทยาลัยราชภัฏสงขลา

นางสาวนรารัตน์ ทองศรีนุ่น

คณะวิทยาศาสตร์และเทคโนโลยี มหาวิทยาลัยราชภัฏสงขลา

นางสาวยุพดี อินทสร

คณะวิทยาศาสตร์และเทคโนโลยี มหาวิทยาลัยราชภัฏสงขลา

นายญาณพัฒน์ ชูชื่น

คณะวิทยาศาสตร์และเทคโนโลยี มหาวิทยาลัยราชภัฏสงขลา

นางอมรรัตน์ ชูชื่น

คณะวิทยาศาสตร์และเทคโนโลยี มหาวิทยาลัยราชภัฏสงขลา

นายธีรภัทร มณีเกษร

คณะวิทยาศาสตร์และเทคโนโลยี มหาวิทยาลัยราชภัฏสงขลา



หอประชุมเฉลิมพระเกียรติ 80 พรรษา (ห้องบรรยาย 1)

สาขาวิทยาการคอมพิวเตอร์และเทคโนโลยีสารสนเทศ / การศึกษาวิทยาศาสตร์และเทคโนโลยี / กลุ่มนวัตกรรมและงาน
สร้างสรรค์ / อื่นๆ ที่เกี่ยวข้อง กลุ่มที่ 1

ผู้ทรงคุณวุฒิ : ผู้ช่วยศาสตราจารย์ ดร.ภาวนา พุ่มไสว , ดร.บุษราคัม ทองเพชร

ลำดับ	รหัส บทความ	เวลานำเสนอ	เรื่อง	ผู้นำเสนอ	หน้า
1	65	13.00 – 13.20 น.	การพัฒนาความสามารถในการโต้แย้งทาง วิทยาศาสตร์ และทักษะการตัดสินใจ ของ นักเรียนชั้นมัธยมศึกษาปีที่ 3 โรงเรียนวัดรังสิตา วาส จังหวัดยะลา โดยการจัดการเรียนรู้ตาม แนวทางการสืบเสาะแบบผสมผสานการโต้แย้ง เรื่อง ระบบนิเวศ สิ่งแวดล้อม และ ทรัพยากรธรรมชาติ	มาศสุภา รัตนไทรงาม	1
2	127	13.21 – 13.40 น.	การพัฒนาผลสัมฤทธิ์ทางการเรียนวิชา คณิตศาสตร์ เรื่อง การแจกแจงความถี่ด้วย กราฟ ชั้นมัธยมศึกษาปีที่ 5 โดยการบูรณาการ เทคโนโลยีในชั้นเรียนตามแนวคิด TPACK และ SAMR Model	ดร.ลิลลา อุดุลยศาสน์	13
3	128	13.41 – 14.00 น.	การใช้แนวคิด TPACK และ SAMR Model เพื่อพัฒนาผลสัมฤทธิ์ทางการเรียนคณิตศาสตร์ เรื่อง ค่าสัมบูรณ์ของจำนวนเชิงซ้อนและจำนวน เชิงซ้อนในรูปเชิงขั้ว ของนักเรียนชั้น มัธยมศึกษาปีที่ 5	ดร.ลิลลา อุดุลยศาสน์	24
4	25	14.01 – 14.20 น.	การเลือกส่วนประกอบบนใบหน้าการ์ตูนแบบ อัตโนมัติโดยใช้มุมมองมนุษย์	จตุรงค์ มีใสวริยะ	35
5	96	14.21 – 14.40 น.	การใช้สื่อเทคโนโลยีสารสนเทศกับการสืบสาน วัฒนธรรมไทย: กรณีศึกษา อาหารไทยโบราณ	ชวัลรัตน์ ศรีนวลปาน	45
6	109	14.41 – 15.00 น.	การเปรียบเทียบเวลาของการเคลื่อนที่ของวัตถุ ทรงกลมบนเส้นทางไซโคลอยด์และเส้นทางตรง โดยใช้อาดินอไมโครคอนโทรลเลอร์	ดร.ธนพงศ์ พันธุ์ทอง	54
7	49	15.01 – 15.20 น.	ผลการใช้บทเรียนด้วยเทคโนโลยีคิวอาร์โค้ด เรื่อง เครือข่ายคอมพิวเตอร์ วิชา เทคโนโลยี สารสนเทศและการสื่อสาร สำหรับชั้น มัธยมศึกษาปีที่ 4 โรงเรียนเบตง “วีระราษฎร์ ประสาน”	ผู้ช่วยศาสตราจารย์ ดร.พรรณี แผงทิพย์	64



หอประชุมเฉลิมพระเกียรติ 80 พรรษา (ห้องบรรยาย 1)

สาขาวิทยาการคอมพิวเตอร์และเทคโนโลยีสารสนเทศ / การศึกษาวิทยาศาสตร์และเทคโนโลยี / กลุ่มนวัตกรรมและงาน
สร้างสรรค์ / อื่นๆ ที่เกี่ยวข้อง กลุ่มที่ 1

ผู้ทรงคุณวุฒิ : ผู้ช่วยศาสตราจารย์ ดร.ภาวนา พุ่มไสว , ดร.บุษราคัม ทองเพชร

ลำดับ	รหัส บทความ	เวลานำเสนอ	เรื่อง	ผู้นำเสนอ	หน้า
8	160	15.21 – 15.40 น.	การสร้างชุดทดลองอย่างง่ายสำหรับการหาค่าคงที่ของแพลงค์	อาอีเสาะ อีซอ	75
9	67	15.41 – 16.00 น.	โรงอบกล้วยตากอัจฉริยะออนไลน์ที่ตรวจสอบสภาพแวดล้อมในโรงอบอัตโนมัติ โดยใช้เทคโนโลยีอินเทอร์เน็ตสำหรับสรรพสิ่งและการประมวลผลแบบกลุ่มเมฆ อ.บางกระพุ่ม จ. พิษณุโลก	วินัย วงษ์ไทย	83
10	39	16.01 – 16.20 น.	การสร้างเครื่องวัดโหลดหม้อแปลงในระบบจำหน่ายแรงดันต่ำ	นิติกร เจริญยศ	91
11	99	16.21 – 16.40 น.	การวิเคราะห์การเปิดประตูระบายน้ำในอ่างเก็บน้ำคลอง กะทูนในจังหวัดนครศรีธรรมราช โดยใช้เทคนิคเหมืองข้อมูล	พิมพ์ชนก กูเมือง	101
12	50	16.41 – 17.00 น.	การเปรียบเทียบความเร็วอินเทอร์เน็ตโดยการจัดการแบนด์วิดท์ควบคุมผ่านไมโครติก	มงคล ลอเอี่ยม	112
13	43	17.01 – 17.20 น.	การพัฒนาระบบสารสนเทศในการจัดการขยะและบำบัด น้ำเสียแบบครบวงจร	กิตติพัฒน์ ศิริมงคล	121



หอประชุมเฉลิมพระเกียรติ 80 พรรษา (ห้องบรรยาย 2)

สาขาวิทยาศาสตร์ / วิทยาศาสตร์ประยุกต์ / วิทยาศาสตร์สุขภาพ / วิทยาศาสตร์ชีวภาพ / เกษตรศาสตร์

กลุ่มที่ 1

ผู้ทรงคุณวุฒิ : ดร.ธนพันธุ์ ปัทมานนท์, ดร.นิรัญญา บุญดี

ลำดับ	รหัสบทความ	เวลานำเสนอ	เรื่อง	ผู้นำเสนอ	หน้า
1	9	13.00 – 13.20 น.	การพัฒนาของตัวอ่อนโรติเฟอร์กลุ่มยี่ดเกาะ Limnias novemceras Meksuwan, Jaturapruek & Maiphae, 2018	ดร.อุริพงศ์ เมฆสุวรรณ	131
2	90	13.21 – 13.40 น.	เจลล้างหน้าสกรับรังชั้นโรงสายพันธุ์ Heterotriona itama : ลักษณะทาง กายภาพของอนุภาครังชั้นโรงและการ ทดลองใช้เบื้องต้น	ดร.ฮาซัน ดอปอ	152
3	94	13.41 – 14.00 น.	ผลของช่วงเวลาการเก็บเกี่ยวที่แตกต่างกัน ต่อปริมาณฟีนอลิกรวม และฤทธิ์ต้านอนุมูล อิสระของสารสกัดพอลิฟีนอลจากฝั่งชั้นโรง	ดร.อิสรอน มีชัย	161
4	98	14.01 – 14.20 น.	ผลของสมุนไพรท้องถิ่นต่อความเครียดของ ไก่เบตง	นาซีเราะะ ตาเฮ	166
5	102	14.21 – 14.40 น.	ส้มจุก (Citrus reticulata Blanco) ใน พื้นที่ตำบลแค อำเภอยะนะะ จังหวัดสงขลา	ผู้ช่วยศาสตราจารย์ ดร.วิวัฒน์ ถาวโรฤทธิ์	172
6	20	14.41 – 15.00 น.	คาพาซิทีฟอิมมูโนเซนเซอร์แบบไม่ติดฉลาก ที่มีความไววิเคราะห์สูง สำหรับตรวจวัดฮิว แมนซีรัมอัลบูมิน	ดร.อรรวรรณ ทิพย์มณี	141
7	121	15.01 – 15.20 น.	การเพาะเลี้ยงเนื้อเยื่อกล้วยหิน (Musa Sapientum)	นุรีฮัน สะนิ	180
8	134	15.21 – 15.40 น.	การศึกษาเรณูวิทยาของพืชและเรณูบนเสื่อ เพื่อสนับสนุนหลักฐานทางนิติวิทยาศาสตร์ : กรณีศึกษาในพื้นที่เกิดเหตุจริงบริเวณ ตำบลระแว้ง อำเภอยะรัง จังหวัดปัตตานี	ซารีนา กาซอ	188
9	136	15.41 – 16.00 น.	ชนิดของพืชอาหารจากกล้วยเก็บเรณูของ ชั้นโรง (Geniotrionathoracica) ในศูนย์ เรียนรู้ชั้นโรง อำเภอสายบุรี จังหวัดปัตตานี	ดร.อิสมะแอ เจ๊ะหลง	199
10	154	16.01 – 16.20 น.	การลดความชื้นขึ้นสัมผัสด้วยเครื่อง อบแห้งพลังงานแสงอาทิตย์อย่างง่าย	ผู้ช่วยศาสตราจารย์ อิสึหิยะ สนิโซ	216



หอประชุมเฉลิมพระเกียรติ 80 พรรษา (ห้องบรรยาย 2)

สาขาวิทยาศาสตร์ / วิทยาศาสตร์ประยุกต์ / วิทยาศาสตร์สุขภาพ / วิทยาศาสตร์ชีวภาพ / เกษตรศาสตร์

กลุ่มที่ 1

ผู้ทรงคุณวุฒิ : ดร.ธนพันธุ์ ปัทมานนท์, ดร.นิรัญญา บุญดี

ลำดับ	รหัสบทความ	เวลานำเสนอ	เรื่อง	ผู้นำเสนอ	หน้า
11	173	16.21 – 16.40 น.	ความหลากหลายชนิดของชั้นโรง บ้านพรุหมาก ตำบลเทพา อำเภเทพา จังหวัดสงขลา	วีรยุทธ ทองคง	223
12	142	16.41 – 17.00 น.	การสังเคราะห์พอลิเมอร์ไฮโดรเจลจากเศษข้าวสำหรับใช้เป็นวัสดุปลูกพืช	อัมมาน อาแด	209



หอประชุมเฉลิมพระเกียรติ 80 พรรษา (ห้องบรรยาย 3)

สาขาวิทยาศาสตร์ / วิทยาศาสตร์ประยุกต์ / วิทยาศาสตร์สุขภาพ / วิทยาศาสตร์ชีวภาพ / เกษตรศาสตร์

กลุ่มที่ 2

ผู้ทรงคุณวุฒิ : ผู้ช่วยศาสตราจารย์จรียา สุขจันทร์, ผู้ช่วยศาสตราจารย์ ดร.อิทธิพร แก้วเพ็ง

ลำดับ	รหัสบทความ	เวลานำเสนอ	เรื่อง	ผู้นำเสนอ	หน้า
1	44	13.00 – 13.20 น.	ผลของการทดแทนแป้งสาลีด้วยแป้งสาकुของพายสังขยา	กฤตยา บุญสุวรรณ	233
2	47	13.21 – 13.40 น.	ผลของการทดแทนแป้งสาลีด้วยแป้งสาकुในผลิตภัณฑ์หมั่นโถว	สุทธิดา โพธิ์โพ้น	243
3	52	13.41 – 14.00 น.	ผลการเสริมใยอาหารจากผงเปลือกกล้วยน้ำว่าต่อคุณภาพทางประสาทสัมผัสของบราวนี่ จากแป้งสาकु	วาฮิตะห์ อารง	251
4	57	14.01 – 14.20 น.	ผลการใช้ไฮโดรคอลลอยด์ต่อคุณภาพและความคงตัวของผลิตภัณฑ์ทอดมันไก่	เกศรา รัตนบรรเทิง	261
5	58	14.21 – 14.40 น.	การใช้ปลานิลทดแทนปลาฝักกล้วยในผลิตภัณฑ์ทอดมัน	นฤมล ธรฤทธิ์	268
6	73	14.41 – 15.00 น.	การประยุกต์ใช้แป้งเมล็ดจำปาตะทดแทนแป้งสาลีบางส่วนในผลิตภัณฑ์บัตเตอร์เค้ก	กิชรา น้อยโฉน	275
7	152	15.01 – 15.20 น.	ผลของการใช้แป้งสาकुทดแทนแป้งมันสำปะหลังและการใช้สารสกัดจากหญ้าหวานทดแทนน้ำตาลต่อการยอมรับของผู้บริโภคที่มีผลต่อผลิตภัณฑ์ขนมบ้าปิ่นเพื่อสุขภาพ	ชญญา วงศ์ประเมษฐ์	286
8	186	15.21 – 15.40 น.	ความหมายและองค์ประกอบของความฉลาดรู้ทางอาหารเพื่อการเรียนรู้ในมุมมองของคหกรรมศาสตร์	สุวิมล อุไกรษา	296



สาขากลุ่มวิทยาศาสตร์ / วิทยาศาสตร์ประยุกต์ / วิทยาศาสตร์สุขภาพ / วิทยาศาสตร์ชีวภาพ / เกษตรศาสตร์

กลุ่มที่ 3

ผู้ทรงคุณวุฒิ : อาจารย์วิชรพันธ์ พัฒนโชติ, อาจารย์รัฐพงษ์ หนูหมาก

ลำดับ	รหัสบทความ	เวลานำเสนอ	เรื่อง	ผู้นำเสนอ	หน้า
1	117	15.41 – 16.00 น.	วัสดุฉลาดจากยางธรรมชาติผสมแกรไฟต์จากแบตเตอรี่เสื่อมสภาพ	ชูไวเบระห์ กาเซ็ง	305
2	161	16.01 – 16.20 น.	การทดแทนเขม่าดำบางส่วนด้วยซิลิกาเพื่อให้มีพลังงานสูญหายในระดับเดียวกันของยางธรรมชาติวัลคาไนซ์	สุไหลหมาน เบญญฤทธิ์	327
3	131	16.21 – 16.40 น.	ฉนวนกันความร้อนจากเส้นใยธรรมชาติ	อานิส แมะเร๊ะกานิง	316

หอประชุมเฉลิมพระเกียรติ 80 พรรษา (ห้องบรรยาย 4)

สาขาวิทยาศาสตร์ / วิทยาศาสตร์ประยุกต์ / วิทยาศาสตร์สุขภาพ / วิทยาศาสตร์ชีวภาพ / เกษตรศาสตร์

กลุ่มที่ 4

ผู้ทรงคุณวุฒิ : อาจารย์เสรี เรืองดิษฐ์, ดร. ปุรินทร จันท์เลิศ

ลำดับ	รหัสบทความ	เวลานำเสนอ	เรื่อง	ผู้นำเสนอ	หน้า
1	61	13.00 – 13.20 น.	แบบจำลองทางคณิตศาสตร์ของการผลิตก๊าซชีวภาพจากการหมักร่วมผักตบชวากับมูลวัว	อุไรวรรณ บัวทอง	335
2	148	13.21 – 13.40 น.	การประเมินค่ากัมมันตภาพรังสีธรรมชาติในตัวอย่างดินบริเวณตำบลลำใหม่ อำเภอเมืองจังหวัดยะลา	ปัทมา พิศภักดิ์	348
3	150	13.41 – 14.00 น.	การตรวจวัดปริมาณนิวไคลด์กัมมันตรังสีในตัวอย่างปลาทะเล ตำบลเกาะแต้ว อำเภอเมืองจังหวัดสงขลา ประเทศไทย	ธารทิพย์ บุตรฤทธิ์	359
4	162	14.01 – 14.20 น.	ความสามารถในการปกป้องผลแอปเปิ้ลของวัสดุกันกระแทกจากกระดาษเปลือกข้าวโพด	นวรรตน์ สีตะพงษ์	366
5	185	14.41 – 15.00 น.	การศึกษาต้นทุนทางเศรษฐศาสตร์ของผลิตภัณฑ์ดูดซับกลิ่นจากขานอ้อยที่ผ่านการแปรสภาพ	อดุลย์สมาน สุขแก้ว	374



สาขาวิทยาศาสตร์ / วิทยาศาสตร์ประยุกต์ / วิทยาศาสตร์สุขภาพ / วิทยาศาสตร์ชีวภาพ / เกษตรศาสตร์

กลุ่มที่ 5

ผู้ทรงคุณวุฒิ : รองศาสตราจารย์เทพกร พิทยาภินันท์, ผู้ช่วยศาสตราจารย์ ดร.สมเกียรติยศ วรเดช, ดร.เพ็ญมาศ สุนคนจิจิตต์

ลำดับ	รหัสบทความ	เวลานำเสนอ	เรื่อง	ผู้นำเสนอ	หน้า
1	45	15.41 – 16.00 น.	ประสิทธิผลของการใช้สื่อภาพสอนแปรงฟัน ในผู้ป่วยกลุ่มอาการออทิสติก	ทิพวรรณ เครือเตียว	380
2	55	16.01 – 16.20 น.	พฤติกรรมกรรมการบริโภคผักพื้นบ้านของ ประชาชนในเขตเมืองและชนบท	อรอุมา ชื่นชม	389
3	56	16.21 – 16.40 น.	การศึกษาพฤติกรรมการขับชี้รถจักรยานยนต์ รับจ้างที่มีผลต่อการเกิดอุบัติเหตุ กรณีศึกษา จักรยานยนต์รับจ้าง อำเภอปากเกร็ด จังหวัดนนทบุรี	เกศินี สือณี	399
4	63	16.41 – 17.00 น.	ประสิทธิผลของการใช้สื่อการสอนด้วยภาพใน การตรวจฟันผู้ป่วยกลุ่มอาการออทิสติก	ศศิธร ธรรมสืบศิลป์	410
5	70	17.01 – 17.20 น.	การประเมินประสิทธิภาพการยึดติดของสาร เคลือบหลุมร่องฟันในฟันกรามแท้ที่ปกติ และ ฟันกรามแท้ที่ผุบนด้านบดเคี้ยว	พรไพลิน เกษมคุณ	419
6	184	17.21 – 17.40 น.	การเตรียมความพร้อมประชาชนผู้สังคม ผู้สูงอายุ เพื่อวัยสูงอายุที่มีคุณภาพ จังหวัด นครศรีธรรมราช	ผู้ช่วยศาสตราจารย์ ศุภมาตร์ อิศระพันธ์	427

หอประชุมเฉลิมพระเกียรติ 80 พรรษา (ห้องบรรยาย 1)

สาขาวิทยาการคอมพิวเตอร์และเทคโนโลยีสารสนเทศ / การศึกษาวิทยาศาสตร์และเทคโนโลยี / กลุ่มนวัตกรรมและงาน
สร้างสรรค์ / อื่นๆ ที่เกี่ยวข้อง กลุ่มที่ 2

ผู้ทรงคุณวุฒิ : ดร.อัจฉรา เรืองประทุม, ดร.ธิดาภัทร อนุชาญ

ลำดับ	รหัสบทความ	เวลานำเสนอ	เรื่อง	ผู้นำเสนอ	หน้า
1	32	08.40 – 09.00 น.	การประยุกต์ใช้เทคโนโลยีคิวอาร์โค้ดในการ พัฒนาหนังสือ รายวิชาเทคโนโลยี สารสนเทศ และการสื่อสารสำหรับนักเรียน ชั้นประถมศึกษาปีที่ 5	ดร.มุนีเร้าะ ผดุง	446
2	14	09.01 – 09.20 น.	การพัฒนาแอปพลิเคชันบนโทรศัพท์มือถือ ระบบปฏิบัติการแอนดรอยด์เรื่อง รู้จัก อุปกรณ์เทคโนโลยีสารสนเทศ สำหรับ นักเรียน ชั้นประถมศึกษาปีที่ 1	ดร.ณฤดี เนตรโสภา	439



หอประชุมเฉลิมพระเกียรติ 80 พรรษา (ห้องบรรยาย 1)

สาขาวิทยาการคอมพิวเตอร์และเทคโนโลยีสารสนเทศ / การศึกษาวิทยาศาสตร์และเทคโนโลยี / กลุ่มนวัตกรรมและงาน
สร้างสรรค์ / อื่นๆ ที่เกี่ยวข้อง กลุ่มที่ 2

ผู้ทรงคุณวุฒิ : ดร.อัจฉรา เรืองประทุม, ดร.ธิดาภัทร อนุชาญ

ลำดับ	รหัสบทความ	เวลานำเสนอ	เรื่อง	ผู้นำเสนอ	หน้า
3	51	09.21 – 09.40 น.	สารสนเทศเพื่อการป้องกันและควบคุมโรค ไข้เลือดออกในตำบลเครื่อง อำเภอลำดวน จังหวัดนครศรีธรรมราช	หยดฟ้า ราชมณี	454
4	170	09.41 – 10.00 น.	การประยุกต์ใช้ไอโอทีสำหรับระบบควบคุม อุณหภูมิและความชื้นในโรงเรือนเพาะเห็ด แครง	ดร.สุวลี ชูวานิชย์	493
5	119	10.01 – 10.20 น.	ระบบทำนายผลผลิตของพืชเศรษฐกิจ ภาคใต้ จังหวัดนครศรีธรรมราชโดย Case- Based-Reasoning กรณีศึกษา ยางพารา และปาล์มน้ำ มัน อำเภอลิขิต จังหวัดนครศรีธรรมราช	ศศิธร อีสโร	484
5	76	10.21 – 10.40 น.	การประยุกต์ใช้ Mangrove Index เพื่อ จำแนกพื้นที่ป่าชายเลนด้วยข้อมูล ภาพถ่าย จากดาวเทียม LANDSAT 8 กรณีศึกษา อ่าวทุ่งคา-สวี จังหวัดชุมพร	วรวิทย์ ศุภวิมุตติ	468
7	92	10.41 – 11.00 น.	การวิเคราะห์ปัจจัยในการเลือกทำเลที่ตั้ง ของฟาร์มไก่ ด้วยวิธีการตัดสินใจหลาย หลักเกณฑ์ กรณีศึกษา อำเภอศรีนครินทร์ จังหวัดพัทลุง	เบญญทิพย์ ชังคสุวรรณ	476



หอประชุมเฉลิมพระเกียรติ 80 พรรษา (ห้องบรรยาย 2)

สาขาวิทยาการคอมพิวเตอร์และเทคโนโลยีสารสนเทศ / การศึกษาวิทยาศาสตร์และเทคโนโลยี / กลุ่มนวัตกรรมและงาน

สร้างสรรค์ / อื่นๆ ที่เกี่ยวข้อง กลุ่มที่ 3

ผู้ทรงคุณวุฒิ : ผู้ช่วยศาสตราจารย์ ดร.ภาวนา พุ่มไสว, อาจารย์นุชจิเรศ แก้วสกุล

ลำดับ	รหัสบทความ	เวลานำเสนอ	เรื่อง	ผู้นำเสนอ	หน้า
1	34	08.40 – 09.00 น.	สื่อโมชันกราฟิก เรื่องการเสียดินแดนไทยสมัยกรุงรัตนโกสินทร์	ศิวกกร แผงเมือง	504
2	42	09.01 – 09.20 น.	การพัฒนาแอปพลิเคชันคู่มือสำหรับผู้สอบใบขับขี่บนระบบปฏิบัติการแอนดรอยด์	โสมนัส ศิริยามัน	518
3	60	09.21 – 09.40 น.	การพัฒนาเว็บไซต์ของสาขาวิทยาศาสตร์คอมพิวเตอร์ ด้วยระบบจัดการเนื้อหาเว็บไซต์	อรอุมา เมฆหิต	526
4	64	09.41 – 10.00 น.	พัฒนาระบบสารสนเทศเพื่อการจัดการทุนการศึกษา มหาวิทยาลัยราชภัฏยะลา	ดร.อัจฉราพร ยกขุน	536
5	93	10.01 – 10.20 น.	การพัฒนาวินโดวส์แอปพลิเคชันสำหรับจัดการหอพักปิงพันธุ์ไม้	ชญลักษณ์ เฟื่องแก้ว	558
6	85	10.21 – 10.40 น.	ระบบสืบค้นข้อมูลเชิงความหมายข้อกำหนดการใช้สารเคมีของสีย้อมเอโซในผลิตภัณฑ์สิ่งทอของบริษัทแม็กซ์ ดีเวลลอปเม้นท์ อินเตอร์เนชันแนล จำกัด โดยใช้เทคนิคออนโทโลยี	อภิรุณ พรหมฝาย	547
7	100	10.41 – 11.00 น.	การออกแบบและพัฒนาสื่อแอนิเมชัน เรื่อง นครศรีฯ สุขใจ	สินีนากู รัตนมณี	568
8	110	11.01 – 11.20 น.	สื่อแอนิเมชันเรื่องการป้องกันและควบคุมโรคไข้เลือดออก	ปรเมศวร์ อินทองปาน	577
9	156	11.21 – 11.40 น.	การ์ตูนแอนิเมชัน 2 มิติ “อยู่อย่างไรให้พอเพียง”	อัจฉราพร สุดสะอาด	585



หอประชุมเฉลิมพระเกียรติ 80 พรรษา (ห้องบรรยาย 3)

สาขาวิทยาการคอมพิวเตอร์และเทคโนโลยีสารสนเทศ / การศึกษาวิทยาศาสตร์และเทคโนโลยี / กลุ่มนวัตกรรมและงาน
สร้างสรรค์ / อื่นๆ ที่เกี่ยวข้อง กลุ่มที่ 4

ผู้ทรงคุณวุฒิ : ดร.สุชีวรรณ ยอยรู้รอบ, ดร.สายสิริ ไชยชนะ

ลำดับ	รหัสบทความ	เวลานำเสนอ	เรื่อง	ผู้นำเสนอ	หน้า
1	89	09.01 – 09.20 น.	การวิเคราะห์ปัจจัยที่ส่งผลกระทบต่อสิ่งแวดล้อมในการก่อสร้างสะพานข้ามแยกกรณีศึกษา แยกบ้านน้ำกระจาย อ.เมือง จ.สงขลา ด้วยวิธีการวิเคราะห์เชิงลำดับชั้น	เฉลิมพร ศรีมณี	592
2	101	09.21 – 09.40 น.	การบำบัดน้ำเสียจากโรงงานน้ำยางข้น โดยใช้เถ้าลอยจากโรงไฟฟ้าชีวมวล	จุฑามาศ แก้วมณี	597
3	104	09.41 – 10.00 น.	ผลของนมเหลืองทิ้งและน้ำขาวต่อการผลิตปุ๋ยน้ำหมักชีวภาพ	ฟาติละห์ นิดิง	607
4	106	10.01 – 10.20 น.	การพัฒนาโฟมยางดูดซับเสียงโดยใช้ซิลโฟนิลไฮดราไซด์	รอฮานีย์ เปาะเยะ	617
5	145	10.21 – 10.40 น.	ประสิทธิภาพของระบบเครื่องกรองน้ำประดิษฐ์โดยวิธีการกรอง กรณีศึกษาน้ำประปาหมู่บ้านซีโป ตำบลเฉลิม อำเภอระแงะ จังหวัดนราธิวาส	วารินทร์ ศรีพงษ์พันธุ์กุล	627
6	146	10.41 – 11.00 น.	ปริมาณ ประเภท องค์ประกอบและอัตราการผลิตมูลฝอยชุมชนในเขตเทศบาลนครยะลา กรณีศึกษา ชุมชนตลาดเก่า ซอย 8 ชุมชนจารูพัฒนา และชุมชนร่วมใจพัฒนา	วารินทร์ ศรีพงษ์พันธุ์กุล	636



กำหนดการนำเสนอผลงานวิจัยภาคโปสเตอร์ (Poster Presentation)

การประชุมวิชาการระดับชาติ ด้านวิทยาศาสตร์และเทคโนโลยีเครือข่ายภาคใต้ ครั้งที่ 4 NSCIC 2019

“วิทยาศาสตร์และเทคโนโลยี เพื่อบูรณาการท้องถิ่นอย่างยั่งยืน”

วันที่ 7 กุมภาพันธ์ 2562

ณ หอประชุมเฉลิมพระเกียรติ 80 พรรษา มหาวิทยาลัยราชภัฏสงขลา



วันพฤหัสบดี ที่ 7 กุมภาพันธ์ 2562 (13.00 – 16.00 น.)

- สาขาวิทยาการคอมพิวเตอร์และเทคโนโลยีสารสนเทศ / การศึกษาวิทยาศาสตร์และเทคโนโลยี / กลุ่มนวัตกรรมและงานสร้างสรรค์ / อื่นๆ ที่เกี่ยวข้อง กลุ่มที่ 1
- สาขาวิทยาศาสตร์ / วิทยาศาสตร์ประยุกต์ / วิทยาศาสตร์สุขภาพ / วิทยาศาสตร์ชีวภาพ / เกษตรศาสตร์ กลุ่มที่ 1 - 4



กลุ่มวิทยาศาสตร์ / วิทยาศาสตร์ประยุกต์ / วิทยาศาสตร์สุขภาพ / วิทยาศาสตร์ชีวภาพ / เกษตรศาสตร์

กลุ่มที่ 1

ผู้ทรงคุณวุฒิ : ดร.ปฐมชาติ ทองแก้ว, ผู้ช่วยศาสตราจารย์ณัฐมน เสมือนคิด

ลำดับ	รหัสบทความ	เรื่อง	ผู้นำเสนอ	หน้า
1	11	ผลของการเสริมธาตุฟอสฟอรัสต่อการยอมรับของผู้บริโภคที่มีต่อผลิตภัณฑ์ขนมกะละแมจากแป้งสาคุ	จุฑามาศ สุกดำ	644
2	12	ผลของการใช้แป้งสาคุต่อการยอมรับของผู้บริโภคที่มีต่อทองม้วนกรอบ	รุ่งทิพา เมืองบรรจง	655
3	15	การศึกษาการผลิตจุ่นสาโท : รสชาติไทย และชาเขียว	นลินอร นุ้ยปลอด	663
4	27	ผลของการใช้ประเภทของกะทิต่อการยอมรับของผู้บริโภคที่มีต่อผลิตภัณฑ์ขนมฝิงจากแป้งสาคุ	ประภัสสร อ่อนประเสริฐ	671
5	46	ผลของการทดแทนแป้งสาลีด้วยแป้งสาคุและการเสริมงาดำต่อการยอมรับของผู้บริโภคที่มีต่อขนมกลีบลำดวน	นุรมา มานู	680
6	78	การพัฒนาผลิตภัณฑ์ขนมดอกจอกจากแป้งสาคุ	ศาสตรา สุวรรณรัตน์	690
7	81	การพัฒนาขนมเม็ดขนุนจากกากถั่วเหลือง	กมลทิพย์ กรรไพบระ	699
8	84	การยอมรับของผู้บริโภคต่อผลิตภัณฑ์ไอศกรีมข้าวยาและซอสบูดู	ผู้ช่วยศาสตราจารย์ วิภาวรรณ วงศ์สุศาลักษณ์	709
9	108	การยอมรับและพฤติกรรมของผู้บริโภคต่อผลิตภัณฑ์บราวนี่กรอบจากถั่วเขียวเพาะงอก	มุฮิมบ๊ะ มะกาแล	720
10	130	การศึกษาการยอมรับของผู้บริโภคต่อผลิตภัณฑ์ขนมปะการังจากแป้งสาคุทดแทนแป้งข้าวเหนียวบางส่วนรสเครื่องแกงมัสมั่น	อาตีเกาะห์ มูเซะ	729
11	153	ผลของการเสริมน้ำใบย่านางในผลิตภัณฑ์เส้นพาสต้าทดแทนแป้งสาลีด้วยแป้งสาคุ	ดีซอน หมาดังะ	738



สาขาวิทยาศาสตร์ / วิทยาศาสตร์ประยุกต์ / วิทยาศาสตร์สุขภาพ / วิทยาศาสตร์ชีวภาพ / เกษตรศาสตร์

กลุ่มที่ 2

ผู้ทรงคุณวุฒิ : ดร.สุวิมล ศิริวงษ์, ดร.ไสว บัวแก้ว

ลำดับ	รหัสบทความ	เรื่อง	ผู้นำเสนอ	หน้า
1	140	ฤทธิ์ต้านแบคทีเรียของสารสกัดสมุนไพรต่อ Staphylococcus aureus, Escherichia coli และ Pseudomonas aeruginosa	ทัศนสุวรรณ แดวอสนุง	795
2	183	สภาวะที่เหมาะสมของการคาร์บอนไนซ์กากต้นสาธู สำหรับการผลิตถ่านกัมมันต์ Optimum Conditions of Sago Waste Carbonization for Activated Carbon Production	นรารัตน์ ทองศรีนุ่น	1243
3	147	ปริมาณฟลาโวนอยด์ทั้งหมด เอกลักษณ์ที่แอลซี สมรรถนะสูงและการวิเคราะห์ทางที่แอลซีสมรรถนะสูง ของสารสกัดหยาบอะซีโตนจากดอกดาหลา	อาอีเซาะส์ เบ็ญหวาน	803
4	178	การศึกษาสภาวะที่เหมาะสมในการสกัดแอนโทไซยานินจากกระชายดำ	ดร.ระเบียบ สุวรรณเพ็ชร	857
5	19	การวิเคราะห์เชิงคุณภาพของสารกลุ่มแลคโตนรวมจากใบฟ้าทะลายโจร	เทพศิริรัตน์ นิตยโชติ	750
6	53	ผลของ Vibrio alginolyticus ที่แยกได้จากอาหารทะเล ต่อการยับยั้ง Vibrio parahaemolyticus ซึ่งเป็นสาเหตุของโรคตับและตับอ่อนวายเฉียบพลันในกุ้ง	ภณิดา เภาประดิษฐ์	769
6	164	ประสิทธิภาพของแผ่นฟองน้ำจากชานอ้อยในการดูดซับสีเหลือง	ดร.สุชีวรรณ ยอยรัฐรอบ	828
7	169	อิทธิพลของระยะเวลาการบดขยักต่อการพักความเค็มของยางธรรมชาติโดยใช้เครื่องทดสอบความหนืดหมุนนี้	นุสรรา บุญคง	839
8	180	การศึกษาเปรียบเทียบการพักความเค็มของยางดิบด้วยเครื่องทดสอบความหนืดหมุนนี้	ณัฐกานต์ หมั่นนาเกลือ	868
9	28	ฤทธิ์การยับยั้งเชื้อแบคทีเรียของน้ำมันหอมระเหยจากใบดาหลา	อุบล ต้นสม	760
10	139	การแพร่กระจายของแบคทีเรียและรา (Escherichia coli, Staphylococcus aureus Aspergillus sp., Rhizopus sp.) ในหมวกนิรภัยภายในบริเวณมหาวิทยาลัยราชภัฏยะลา	นุรีฮัน กอแล	784



สาขาวิทยาศาสตร์ / วิทยาศาสตร์ประยุกต์ / วิทยาศาสตร์สุขภาพ / วิทยาศาสตร์ชีวภาพ / เกษตรศาสตร์

กลุ่มที่ 2

ผู้ทรงคุณวุฒิ : ดร.สุวิมล ศิริวงษ์, ดร.ไสว บัวแก้ว

ลำดับ	รหัสบทความ	เรื่อง	ผู้นำเสนอ	หน้า
11	149	การศึกษาคุณภาพเครื่องสำอางที่ผลิตโดยกลุ่มผลิตเครื่องสำอาง จังหวัดนราธิวาส	ดร.นิสาพร มุหะมัด	812
12	157	การตัดแยกแบคทีเรียผลิตเอนไซม์ไลเปสจากน้ำเสียโรงงานปลากระป๋องในจังหวัดสงขลา	กฤษณา พันธุ์ช่อ	818
13	171	การตรวจสอบคุณภาพทางจุลชีววิทยาในสัมต่าที่จำหน่ายในอำเภอเมืองสงขลา จังหวัดสงขลา	ดร.นิศากร วิทจิตสมบุรณ์	1244
14	176	องค์ประกอบทางเคมีและฤทธิ์ทางชีวภาพจากยางของชะมวง	ดร.ธีรยุทธ์ ศรียาเทพ	846
15	74	การศึกษาคุณสมบัติสารสกัดเพคตินจากเปลือกกล้วย	กัญฐกา ฉายศรี	777

สาขาวิทยาศาสตร์ / วิทยาศาสตร์ประยุกต์ / วิทยาศาสตร์สุขภาพ / วิทยาศาสตร์ชีวภาพ / เกษตรศาสตร์

กลุ่มที่ 3

ผู้ทรงคุณวุฒิ : ผู้ช่วยศาสตราจารย์ ดร.ประสงค์ เกษราธิคุณ, ดร.ธนพงศ์ พันธุ์ทอง

ลำดับ	รหัสบทความ	เรื่อง	ผู้นำเสนอ	หน้า
1	24	การพยากรณ์จำนวนนักท่องเที่ยวชาวมาเลเซียที่เดินทางเข้ามาในประเทศไทยโดยตัวแบบ SARIMA	ทัศนีย์พร พุ้ยอัน	875
2	26	ตัวแบบทางสถิติสำหรับจำนวนนักศึกษาที่พ้นสภาพการเป็นนักศึกษา ของมหาวิทยาลัยราชภัฏสงขลา	ชานีญา สะอู	886
3	71	การพยากรณ์ยอดขายกรงนกเขาชวาในกลุ่มวิสาหกิจชุมชนบ้านหัวดิน จังหวัดสงขลา	ผู้ช่วยศาสตราจารย์ ดร.วีระชัย แสงฉาย	897
4	132	ภาพของผลต่างสมมาตรระหว่างเซตภายใต้ฟังก์ชัน	ธีรพล บัวทอง	930
5	158	แบบจำลองทางคณิตศาสตร์ SIOS ของโรคระบาดที่มีการรักษาแบบอิมิตัว	อานีพะห์ หามะ	971
6	126	การสร้างและทดสอบประสิทธิภาพชุดการสอนแบบบูรณาการเรื่องการใช้งานอุปกรณ์อิเล็กทรอนิกส์กำลังเบื้องต้น วิชาเทคโนโลยีอิเล็กทรอนิกส์อุตสาหกรรม	เสกสรร ชะนะ	913
7	129	เปรียบเทียบประสิทธิภาพเตาแก๊สชีวมวลจากขี้เลื่อย	ศราวุฒิ ชูโลก	923
8	135	ความสัมพันธ์ของค่าคงตัวไดอิเล็กทริกกับปริมาณน้ำตาลของลำไยที่อายุต่างกัน	กาญจนา สิริกุลรัตน์	936



สาขาวิทยาศาสตร์ / วิทยาศาสตร์ประยุกต์ / วิทยาศาสตร์สุขภาพ / วิทยาศาสตร์ชีวภาพ / เกษตรศาสตร์

กลุ่มที่ 3

ผู้ทรงคุณวุฒิ : ผู้ช่วยศาสตราจารย์ ดร.ประสงค์ เกษราธิคุณ, ดร.ธนพงศ์ พันธุ์ทอง

ลำดับ	รหัสบทความ	เรื่อง	ผู้นำเสนอ	หน้า
9	143	สมบัติทางกายภาพของระบบดาวคู่ V1848 Orion	ผู้ช่วยศาสตราจารย์ ดร.วิระภรณ์ ไหมทอง	952
10	141	อิฐบล็อกประสานที่มีส่วนผสมของเถ้ากะลามะพร้าว	สุกรี เจริญสุข	943
11	172	การศึกษาความเป็นไปได้ในการผลิตถ่านอัดแท่งจากเปลือกถั่วลิสง	นัตตา ปอดำ	981
12	122	การพัฒนารูปแบบการจำลองแบบใหม่สำหรับศึกษาคุณสมบัติของสายส่งเชื่อมต่อคู่ขนาน	ผู้ช่วยศาสตราจารย์ ดร.ศรัณย์ ฌรงศ์กุล	904
13	151	การพัฒนาอุปกรณ์จัดเก็บข้อมูลการใช้พลังงานไฟฟ้าในสำนักงานด้วยไมโครคอนโทรลเลอร์ตระกูลอาร์ดูโน้ ร่วมกับการเขียนโปรแกรมด้วยภาษาแล็ปวิว	ลัญจกร นิลรัตน์	961

สาขาวิทยาศาสตร์ / วิทยาศาสตร์ประยุกต์ / วิทยาศาสตร์สุขภาพ / วิทยาศาสตร์ชีวภาพ / เกษตรศาสตร์

กลุ่มที่ 4

ผู้ทรงคุณวุฒิ : รองศาสตราจารย์ลัดดา เอกสมทราเมษฐ์, ดร.สุวรรณณี พรหมศิริ

ลำดับ	รหัสบทความ	เรื่อง	ผู้นำเสนอ	หน้า
1	7	ฤทธิ์ต้านจุลชีพจากสารสกัดหยาบใบพลูต่อเชื้อ Streptococcus salivarius	พुरुกอนนี สาและ	988
2	18	การทดสอบประสิทธิภาพการไล่ยุงจากกลอย (Dioscorea hispida Dennst)	ดร.ศศิธร พังสุบรรณ	994
3	95	จุลพยาธิวิทยาของเนื้อเยื่อสืบพันธุ์ในหอยพอก (Geloina erosa) ในป่าชายเลนยะหริ่ง อำเภอยะหริ่ง จังหวัดปัตตานี	นุรฟาน มะดีเยาะ	1012
4	123	ความหลากหลายของนกกินผลไม้ พืชอาหาร และประสิทธิภาพการรอกของเมล็ดที่ผ่านทางเดินอาหารของนกในพื้นที่สวนสัตว์สงขลา	มารีนา ดือราแม	1041
5	137	ความหลากหลายของแมลงน้ำในลำธารน้ำตกโตนหญ่าปล้อง จังหวัดสงขลา	ผู้ช่วยศาสตราจารย์ ศทาวุธ ไชยเทพ	1055
6	166	การพัฒนาการผลิตปุ๋ยหมักจากฟางข้าวของกลุ่มเกษตรกรตำบลบางเขียด อำเภอสิงหนคร จังหวัดสงขลา	ผู้ช่วยศาสตราจารย์ เสาวนิตย์ ชอบบุญ	1245



สาขาวิทยาศาสตร์ / วิทยาศาสตร์ประยุกต์ / วิทยาศาสตร์สุขภาพ / วิทยาศาสตร์ชีวภาพ / เกษตรศาสตร์

กลุ่มที่ 4

ผู้ทรงคุณวุฒิ : รองศาสตราจารย์ลัดดา เอกสมทราเมษฐ์, ดร.สุวรรณี พรหมศิริ

ลำดับ	รหัสบทความ	เรื่อง	ผู้นำเสนอ	หน้า
7	97	ปัจจัยทางประชากร ความสามารถของตนเองและความฉลาดทางสุขภาพในการใช้สารเคมีกำจัดศัตรูพืชกลุ่มเกษตรกรปลูกข้าวโพดในจังหวัดพะเยา	ผู้ช่วยศาสตราจารย์ ดร.ทวิวรรณ ศรีสุขคำ	1022
8	118	การศึกษาความสัมพันธ์ระหว่างปริมาณของเชื้อเลปโตสไปราในปัสสาวะ กับการเกิดภาวะล้มเหลวของระบบอวัยวะต่างๆ ในผู้ป่วยโรคเลปโตสไปโรซิส	เกศรินทร์ ศรีรุ่งเรือง	1032
9	182	ประสิทธิภาพของสารสกัดจากใบสาบเสือและใบเสม็ดขาว ในการกำจัดปลวกกินเนื้อไม้ วรรณะปลวกงาน	หิรัญวดี สุวิบูรณ์	1078
10	68	การตรวจคุณภาพทางจุลชีววิทยาในผักสดพร้อมรับประทาน ในอำเภอหาดใหญ่	ชญชนก ไยชน์	1001
11	155	Predation Network และบทบาทของสัตว์กินแมลง ในสวนผลไม้แบบผสมผสาน ตำบลเกาะยอ อำเภอเมือง จังหวัดสงขลา	อาริยา หมุดกะเหล็ก	1063

สาขาวิทยาการคอมพิวเตอร์และเทคโนโลยีสารสนเทศ / การศึกษาวิทยาศาสตร์และเทคโนโลยี / กลุ่มนวัตกรรมและงานสร้างสรรค์ / อื่นๆ ที่เกี่ยวข้อง กลุ่มที่ 1

ผู้ทรงคุณวุฒิ : ดร.ธนาธิป ลิ้มนา, ดร.สหพงศ์ สมวงศ์

ลำดับ	รหัสบทความ	เรื่อง	ผู้นำเสนอ	หน้า
1	29	มูฟวีแฟนไฮบริดแอปพลิเคชัน	ผู้ช่วยศาสตราจารย์ นลินี อินทมะโน	1118
2	30	การพัฒนาและเปรียบเทียบผลสัมฤทธิ์ทางการเรียนก่อนเรียนและหลังเรียนผ่านสื่อบทเรียนช่วยสอน เรื่อง คอมพิวเตอร์และเทคโนโลยีสารสนเทศ ระดับปวช.1 กรณีศึกษาวิทยาลัยการอาชีพเวียงสระ จังหวัดสุราษฎร์ธานี	สายวสันต์ สว่างภาพ	1128
3	31	การพัฒนาแอปพลิเคชันเพื่อการเรียนรู้ วิชาการงานอาชีพและเทคโนโลยี สำหรับนักเรียนชั้นมัธยมศึกษาปีที่ 1	ดร.มูนี่เราะะ ผดุง	1133
4	66	ระบบสารสนเทศชุมชนนักเรียน กรณีศึกษา : โรงเรียนบ้านนาบอน (อิสลามศึกษา) มุลินี	ผู้ช่วยศาสตราจารย์ ดินาถ หล้าสุบ	1172



สาขาวิทยาการคอมพิวเตอร์และเทคโนโลยีสารสนเทศ / การศึกษาวิทยาศาสตร์และเทคโนโลยี / กลุ่มนวัตกรรมและ
งานสร้างสรรค์ / อื่นๆ ที่เกี่ยวข้องกับ กลุ่มที่ 1

ผู้ทรงคุณวุฒิ : ดร.ธนาธิป ถิมนานา, ดร.สหพงศ์ สมวงศ์

ลำดับ	รหัสบทความ	เรื่อง	ผู้นำเสนอ	หน้า
5	17	การทดสอบประสิทธิภาพการให้บริการเว็บด้วยสวอร์ม ต็อกเกอร์ในสภาวะจำนวนโหนดต่างกัน	สหรัตน์ ประุงแก้ว	1110
6	80	ระบบทะเบียนประวัติเด็กปฐมวัย : กรณีศึกษาศูนย์อบรม เด็กก่อนเกณฑ์ประจำมัสยิดบางก	อาแอเชาะ ลือโมะ	1181
7	116	ประสิทธิภาพของการใช้ระบบควบคุมอัตโนมัติเพื่อการ ประหยัดพลังงานในห้องเรียน	ดร.กันตภณ มะหาหมัด	1209
8	37	ปัจจัยที่มีความสัมพันธ์กับคุณภาพชีวิตในการทำงานของ พนักงานโรงงานแปรรูปไม้ยางพาราในจังหวัดสงขลา	ชาลิตา พรหมมาตร์	1152
9	10	การพัฒนากระบวนการจัดการขายสินค้า OTOP ชนมลา ชุมชนบ้านหอยราก อำเภอปากพะนัง จังหวัด นครศรีธรรมราช	สุพรรณษา สังข์ดวง	1087
10	16	การจัดการโซ่อุปทานและปัญหาที่เกิดขึ้นของกลุ่มผู้ผลิต สินค้า OTOP จากกะลามาพร้าวจังหวัดพัทลุง	จักรพันธ์ ประมูลทรัพย์	1099
11	82	แนวทางการประยุกต์ระบบนิเวศวิศวกรรมในแปลงนา ข้าวอัลฮัม โดยกรวิจัยเชิงปฏิบัติการ แบบมีส่วนร่วมกับ ชุมชนพญาบังสา จ.สตูล	ดร.วนิดา เพ็ชรลมูล	1191
12	86	ประเมินความเข้มของแสงสว่างในห้องเรียนของ วิทยาลัยการสาธารณสุขสิรินธรจังหวัดพิษณุโลก	ปฐม จุจันทร์	1201
13	36	การศึกษาความเป็นไปได้ในการผลิตแผ่นอัดจาก กาบมะพร้าวและหญ้าแฝก	กมลนาวิน อินทนูจิตร	1142
14	38	การพัฒนากลุ่มวิสาหกิจชุมชนผู้ผลิตอาหารฮาลาลในเขต สามจังหวัดชายแดนใต้เพื่อสร้างความสามารถการแข่งขัน ทางการค้าสู่สากล	มนัส สุทธิการ	1164
15	174	ศึกษาการเปลี่ยนแปลงชายฝั่งหาดสมิหลา จังหวัดสงขลา ระหว่างมกราคมถึงธันวาคม พ.ศ.2560 ด้วยภูมิ สารสนเทศ	ศักดิ์ชาย คงนคร	1232
16	175	ศึกษาการเปลี่ยนแปลงชายฝั่งหาดชลาทัศน์ จังหวัดสงขลา ระหว่างเดือนมกราคม ถึงเดือนธันวาคม พ.ศ.2560 ด้วย ภูมิสารสนเทศ	ศักดิ์ชาย คงนคร	1221



สารบัญ

รหัสบทความ	เรื่อง	หน้า
นำเสนอภาคบรรยาย		
65	การพัฒนาความสามารถในการโต้แย้งทางวิทยาศาสตร์ และทักษะการตัดสินใจ ของนักเรียนชั้นมัธยมศึกษาปีที่ 3 โรงเรียนวัดรังสิตาวาส จังหวัดยะลา โดยการจัดการเรียนรู้ตามแนวทางการสืบเสาะแบบผสมผสานการโต้แย้ง เรื่อง ระบบนิเวศ สิ่งแวดล้อม และทรัพยากรธรรมชาติ	1
127	การพัฒนาผลสัมฤทธิ์ทางการเรียนวิชาคณิตศาสตร์ เรื่อง การแจกแจงความถี่ด้วยกราฟ ชั้นมัธยมศึกษาปีที่ 5 โดยการบูรณาการเทคโนโลยีในชั้นเรียนตามแนวคิด TPACK และ SAMR Model	13
128	การใช้แนวคิด TPACK และ SAMR Model เพื่อพัฒนาผลสัมฤทธิ์ทางการเรียนคณิตศาสตร์ เรื่อง ค่าสัมบูรณ์ของจำนวนเชิงซ้อนและจำนวนเชิงซ้อนในรูปเชิงขั้ว ของนักเรียนชั้นมัธยมศึกษาปีที่ 5	24
25	การเลือกส่วนประกอบบนใบหน้าการตูนแบบอัตโนมัติโดยใช้มุมมองมนุษย์	35
96	การใช้สื่อเทคโนโลยีสารสนเทศกับการสืบสานวัฒนธรรมไทย: ภูมิศึกษา อาหารไทยโบราณ	45
109	การเปรียบเทียบเวลาของการเคลื่อนที่ของวัตถุทรงกลมบนเส้นทางไซโคลอยด์และเส้นทางตรงโดยใช้อาดิโนไมโครคอนโทรลเลอร์	54
49	ผลการใช้บทเรียนด้วยเทคโนโลยีคิวอาร์โค้ด เรื่อง เครื่องขยายคอมพิวเตอร์ วิชา เทคโนโลยีสารสนเทศ และการสื่อสาร สำหรับชั้นมัธยมศึกษาปีที่ 4 โรงเรียนเบตง “วีระราษฎร์ประสาน”	64
160	การสร้างชุดทดลองอย่างง่ายสำหรับการหาค่าคงที่ของแพลงค์	75
67	โรงอบกล้วยตากอัจฉริยะออนไลน์ที่ตรวจสอบสภาพแวดล้อมในโรงอบอัตโนมัติ โดยใช้เทคโนโลยีอินเทอร์เน็ตสำหรับสรรพสิ่งและการประมวลผลแบบกลุ่มเมฆ อ.บางกระพุ่ม จ.พิษณุโลก	83
39	การสร้างเครื่องวัดไหลดหม้อแปลงในระบบจำหน่ายแรงดันต่ำ	91
99	การวิเคราะห์การเปิดประตูระบายน้ำในอ่างเก็บน้ำคลอง กะทูนในจังหวัดนครศรีธรรมราช โดยใช้เทคนิคเหมืองข้อมูล	101
50	การเปรียบเทียบความเร็วอินเทอร์เน็ตโดยการจัดการแบนด์วิดท์ควบคุมผ่านไมโครติก	112
43	การพัฒนาระบบสารสนเทศในการจัดการขยะและบำบัด น้ำเสียแบบครบวงจร	121
9	การพัฒนาของตัวอ่อนโรติเฟอร์กลุ่มยี่ดเกาะ <i>Limnias novemceras</i> Meksuwan, Jaturapruek & Maiphae, 2018	131
20	คาพาซิทีฟอิมมูโนเซนเซอร์แบบไม่ติดฉลากที่มีความไววิเคราะห์สูง สำหรับตรวจวัดฮีพแมนซีรีมัสอัลบูมิน	141
90	เจลล้างหน้าสครับรังชันโรงสายพันธุ์ <i>Heterotrigona itama</i> : ลักษณะทางกายภาพของอนุภาครังชันโรงและการทดลองใช้เบื้องต้น	152
94	ผลของช่วงเวลาการเก็บเกี่ยวที่แตกต่างกันต่อปริมาณฟีนอลิกรวม และฤทธิ์ต้านอนุมูลอิสระของสารสกัดพรอพอลิสจากผึ้งชันโรง	161
98	ผลของสมุนไพรท้องถิ่นต่อความเครียดของไก่เบตง	166



สารบัญ

รหัส บทความ	เรื่อง	หน้า
102	ส้มจุก (<i>Citrus reticulata</i> Blanco) ในพื้นที่ตำบลแค อำเภोजะนะ จังหวัดสงขลา	172
121	การเพาะเลี้ยงเนื้อเยื่อกล้วยหิน (<i>Musa Sapientum</i>)	181
136	ชนิดของพืชอาหารจากถ้วยเก็บเรณูของชันโรง (<i>Geniotrionathoracica</i>) ในศูนย์เรียนรู้ชันโรง อำเภอสายบุรี จังหวัดปัตตานี	190
134	การศึกษาเรณูวิทยาของพืชและเรณูบนเสื้อเพื่อสนับสนุนหลักฐานทางนิติวิทยาศาสตร์ : กรณีศึกษาในพื้นที่เกิดเหตุจริงบริเวณตำบลระแว้ง อำเภอยะรัง จังหวัดปัตตานี	201
142	การสังเคราะห์พอลิเมอร์ไฮโดรเจลจากเศษข้าวสำหรับใช้เป็นวัสดุปลูกพืช	211
154	การลดความชื้นขึ้นสัมผัสด้วยเครื่องอบแห้งพลังงานแสงอาทิตย์อย่างง่าย	218
173	ความหลากหลายชนิดของชันโรง บ้านพรุหมาก ตำบลเทพา อำเภเทพา จังหวัดสงขลา	223
44	ผลของการทดแทนแป้งสาลีด้วยแป้งสาकुของพวยสังขยา	233
47	ผลของการทดแทนแป้งสาลีด้วยแป้งสาकुในผลิตภัณฑ์หมั่นโถว	243
52	ผลการเสริมใยอาหารจากผงเปลือกกล้วยน้ำว่าต่อคุณภาพทางประสาทสัมผัสของบราวนี่ จากแป้งสาकु	251
57	ผลการใช้ไฮโดรคอลลอยด์ต่อคุณภาพและความคงตัวของผลิตภัณฑ์ทอดมันไก่	261
58	การใช้ปลานิลทดแทนปลาฝักแก้วในผลิตภัณฑ์ทอดมัน	268
73	การประยุกต์ใช้แป้งเมล็ดจำปาทดแทนแป้งสาลีบางส่วนในผลิตภัณฑ์บัตเตอร์เค้ก	275
152	ผลของการใช้แป้งสาकुทดแทนแป้งมันสำปะหลังและการใช้สารสกัดจากหญ้าหวานทดแทนน้ำตาลต่อการยอมรับของผู้บริโภคที่มีผลต่อผลิตภัณฑ์ขนมบ้ำบั้นเพื่อสุขภาพ	286
186	ความหมายและองค์ประกอบของความฉลาดรู้ทางอาหารเพื่อการเรียนรู้ ในมุมมองของคหกรรมศาสตร์	296
117	วัสดุฉลาดจากยางธรรมชาติผสมแกรไฟต์จากแบตเตอรี่เสื่อมสภาพ	305
131	ฉนวนกันความร้อนจากเส้นใยธรรมชาติ	316
161	การทดแทนเขม่าดำบางส่วนด้วยซิลิกาเพื่อให้มีพลังงานสูญหายในระดับเดียวกันของยางธรรมชาติวัลคาไนซ์	327
61	แบบจำลองทางคณิตศาสตร์ของการผลิตก๊าซชีวภาพจากการหมักร่วมผักตบชวา กับมูลวัว	335
148	การประเมินค่ากัมมันตภาพรังสีธรรมชาติในตัวอย่างดินบริเวณตำบลลำใหม่ อำเภเมือง จังหวัดยะลา	348
150	การตรวจวัดปริมาณนิวไคลด์กัมมันตรังสีในตัวอย่างปลาทะเล ตำบลเกาะแก้ว อำเภเมือง จังหวัดสงขลา ประเทศไทย	359
162	ความสามารถในการปกป้องผลแอปเปิ้ลของวัสดุกันกระแทกจากกระดาษเปลือกข้าวโพด	366
185	การศึกษาต้นทุนทางเศรษฐศาสตร์ของผลิตภัณฑ์ตุ๋นชกกลิ่นจากขานอ้อยที่ผ่านการแปรสภาพ	374



สารบัญ

รหัสบทความ	เรื่อง	หน้า
45	ประสิทธิผลของการใช้สื่อภาพสอนแปรงฟันในผู้ป่วยกลุ่มอาการออทิสติก	380
55	พฤติกรรมกรรมการบริโภคผักพื้นบ้านของประชาชนในเขตเมืองและชนบท	389
56	การศึกษาพฤติกรรมกรรมการขับขี่รถจักรยานยนต์รับจ้างที่มีผลต่อการเกิดอุบัติเหตุ กรณีศึกษา จักรยานยนต์รับจ้าง อำเภอปากเกร็ด จังหวัดนนทบุรี	399
63	ประสิทธิผลของการใช้สื่อการสอนด้วยภาพในการตรวจฟันผู้ป่วยกลุ่มอาการออทิสติก	410
70	การประเมินประสิทธิภาพการยึดติดของสารเคลือบหลุมร่องฟันในฟันกรามแท้ที่ปกติ และฟันกรามแท้ที่ผุบนด้านบดเคี้ยว	419
184	การเตรียมความพร้อมประชาชนผู้สูงอายุ เพื่อวัยสูงอายุที่มีคุณภาพ จังหวัดนครศรีธรรมราช	427
14	การพัฒนาแอปพลิเคชันบนโทรศัพท์มือถือระบบปฏิบัติการแอนดรอยด์เรื่อง รู้จักอุปกรณ์เทคโนโลยีสารสนเทศ สำหรับนักเรียน ชั้นประถมศึกษาปีที่ 1	439
32	การประยุกต์ใช้เทคโนโลยีคิวอาร์โค้ดในการพัฒนาหนังสือ รายวิชาเทคโนโลยีสารสนเทศ และการสื่อสารสำหรับนักเรียนชั้นประถมศึกษาปีที่ 5	446
51	สารสนเทศเพื่อการป้องกันและควบคุมโรคไข้เลือดออกในตำบลเคิ่ง อำเภอชะอวด จังหวัดนครศรีธรรมราช	454
76	การประยุกต์ใช้ Mangrove Index เพื่อจำแนกพื้นที่ป่าชายเลนด้วยข้อมูลภาพถ่าย จากดาวเทียม LANDSAT 8 กรณีศึกษา อ่าวทุ่งคา-สวี จังหวัดชุมพร	468
119	ระบบทำนายผลผลิตของพืชเศรษฐกิจภาคใต้ จังหวัดนครศรีธรรมราชโดย Case-Based-Reasoning กรณีศึกษา ยางพาราและปาล์มน้ำ มัน อำเภอสิชล จังหวัดนครศรีธรรมราช	484
92	การวิเคราะห์ปัจจัยในการเลือกทำเลที่ตั้งของฟาร์มไก่ ด้วยวิธีการตัดสินใจหลายหลักเกณฑ์ กรณีศึกษา อำเภอศรีนครินทร์ จังหวัดพัทลุง	476
170	การประยุกต์ใช้ไอโอทีสำหรับระบบควบคุมอุณหภูมิและความชื้นในโรงเรือนเพาะเห็ดแครง	493
34	สื่อโมชันกราฟิก เรื่องการเสียดินแดนไทย สมัยกรุงรัตนโกสินทร์	504
42	การพัฒนาแอปพลิเคชันคู่มือสำหรับผู้สอบใบขับขี่บนระบบปฏิบัติการแอนดรอยด์	518
60	การพัฒนาเว็บไซต์ของสาขาวิทยาศาสตร์คอมพิวเตอร์ ด้วยระบบจัดการเนื้อหาเว็บไซต์	526
64	การพัฒนาระบบสารสนเทศเพื่อการจัดการทุนการศึกษา มหาวิทยาลัยราชภัฏยะลา	536
85	ระบบสืบค้นข้อมูลเชิงความหมายข้อกำหนดการใช้สารเคมีของสีย้อมเอโซในผลิตภัณฑ์สิ่งทอของบริษัทแม็กซ์ ดีเวลลอปเม้นท์ อินเทอร์เน็ตเนชั่นแนล จำกัด โดยใช้เทคนิคออนโทโลยี	547
93	การพัฒนานิวโดว์แอปพลิเคชันสำหรับจัดการหอพักพันธุไม้	558
100	การออกแบบและพัฒนาสื่อแอนิเมชัน เรื่องนครศรีฯ สุขใจ	568
110	สื่อแอนิเมชันเรื่องการป้องกันและควบคุมโรคไข้เลือดออก	577
156	การ์ตูนแอนิเมชัน 2 มิติ “อยู่อย่างไรให้พอเพียง”	585



สารบัญ

รหัสบทความ	เรื่อง	หน้า
89	การวิเคราะห์ปัจจัยที่ส่งผลกระทบต่อสิ่งแวดล้อมในการก่อสร้างสะพานข้ามแยก กรณีศึกษา แยกบ้านน้ำกระจาย อ.เมือง จ.สงขลา ด้วยวิธีการวิเคราะห์เชิงลำดับชั้น	592
101	การบำบัดน้ำเสียจากโรงงานน้ำยางข้น โดยใช้ถ่านจากโรงไฟฟ้าชีวมวล	597
104	ผลของนมเหลืองที่ึ่งและน้ำข้าวข้าวต่อการผลิตปุ๋ยหมักชีวภาพ	607
106	การพัฒนาโฟมยางดูดซับเสียงโดยใช้ซิลโฟนิลไฮดราไซด์	617
145	ประสิทธิภาพของระบบเครื่องกรองน้ำประติษฐโดยวิธีการกรอง กรณีศึกษาน้ำประปาภูเขาบ้านซีโป ตำบลเฉลิม อำเภอระแงะ จังหวัดนราธิวาส	627
146	ปริมาณ ประเภท องค์ประกอบและอัตราการผลิตมูลฝอยชุมชนในเขตเทศบาลนครยะลา กรณีศึกษา ชุมชนตลาดเก่า ซอย 8 ชุมชนจารูพัฒนา และชุมชนร่วมใจพัฒนา	636

นำเสนอภาคโปสเตอร์

11	ผลของการเสริมธาตุฟอสฟอรัสต่อการยอมรับของผู้บริโภคที่มีต่อผลิตภัณฑ์ขนมกะละแมจากแป้งสาคุ	644
12	ผลของการใช้แป้งสาคุต่อการยอมรับของผู้บริโภคที่มีต่อทองม้วนกรอบ	655
15	การศึกษาการผลิตวุ้นสาโท : รสชาติไทย และชาเขียว	663
27	ผลของการใช้ประเภทของกะทิต่อการยอมรับของผู้บริโภคที่มีต่อผลิตภัณฑ์ขนมฝิงจากแป้งสาคุ	671
46	ผลของการทดแทนแป้งสาคุด้วยแป้งสาคุและการเสริมงาดำต่อการยอมรับของผู้บริโภคที่มีต่อขนมกลีบลำดวน	680
78	การพัฒนาผลิตภัณฑ์ขนมดอกจอกจากแป้งสาคุ	690
81	การพัฒนาขนมเม็ดขนุนจากกากถั่วเหลือง	699
84	การยอมรับของผู้บริโภคต่อผลิตภัณฑ์ไอศกรีมข้าวยาและซอสสุดู	709
108	การยอมรับและพฤติกรรมของผู้บริโภคต่อผลิตภัณฑ์บราวนี่กรอบจากถั่วเขียวพะงอก	720
130	การศึกษาการยอมรับของผู้บริโภคต่อผลิตภัณฑ์ขนมปะการังจากแป้งสาคุทดแทนแป้งข้าวเหนียวบางส่วนรสเครื่องแกงมัสมั่น	729
153	ผลของการเสริมน้ำใบย่านางในผลิตภัณฑ์เส้นพาสต้าทดแทนแป้งสาคุด้วยแป้งสาคุ	738
19	การวิเคราะห์เชิงคุณภาพของสารกลุ่มแอลกอฮอล์รวมจากใบฟ้าทะลายโจร	750
28	ฤทธิ์การยับยั้งเชื้อแบคทีเรียของน้ำมันหอมระเหยจากใบดาหลา	760
53	ผลของ <i>Vibrio alginolyticus</i> ที่แยกได้จากอาหารทะเลต่อการยับยั้ง <i>Vibrio parahaemolyticus</i> ซึ่งเป็นสาเหตุของโรคตับและตับอ่อนวายเฉียบพลันในกุ้ง	769
74	การศึกษาคุณสมบัติสารสกัดเพคตินจากเปลือกกล้วย	777
139	การแพร่กระจายของแบคทีเรียและรา (<i>Escherichia coli</i> , <i>Staphylococcus aureus</i>)	784



สารบัญ

รหัสบทความ	เรื่อง	หน้า
140	Aspergillus sp., Rhizopus sp.) ในหมวกนिरภัยภายในบริเวณมหาวิทยาลัยราชภัฏยะลา ฤทธิ์ต้านแบคทีเรียของสารสกัดสมุนไพรต่อ Staphylococcus aureus, Escherichia coli และ Pseudomonas aeruginosa	795
147	ปริมาณฟลาโวนอยด์ทั้งหมด เอกลักษณ์ที่แอลซีสมรรถนะสูงและการวิเคราะห์ทางที่แอลซีสมรรถนะสูงของสารสกัดหยาบอะซีโตนจากดอกดาหลา	803
149	การศึกษาคุณภาพเครื่องสำอางที่ผลิตโดยกลุ่มผลิตเครื่องสำอาง จังหวัดนราธิวาส	812
157	การคัดแยกแบคทีเรียผลิตเอนไซม์ไลเปสจากน้ำเสียโรงงานปลากระป๋องในจังหวัดสงขลา	818
164	ประสิทธิภาพของแผ่นฟองน้ำจากขานอ้อยในการดูดซับเสียง	828
169	อิทธิพลของระยะเวลาการบดขยงต่อการพักความเค้นของยางธรรมชาติโดยใช้เครื่องทดสอบความเหนียวชนิดนี้	839
176	องค์ประกอบทางเคมีและฤทธิ์ทางชีวภาพจากยางของขมิ้นวง	846
178	การศึกษาสภาวะที่เหมาะสมในการสกัดแอนโทไซยานินจากกระชายดำ	857
180	การศึกษาเปรียบเทียบการพักความเค้นของยางดิบด้วยเครื่องทดสอบความเหนียวชนิดนี้	868
24	การพยากรณ์จำนวนนักท่องเที่ยวชาวมาเลเซียที่เดินทางเข้ามาในประเทศไทยโดยตัวแบบ SARIMA	875
26	ตัวแบบทางสถิติสำหรับจำนวนนักศึกษาที่พ้นสภาพการเป็นนักศึกษา ของมหาวิทยาลัยราชภัฏสงขลา	886
71	การพยากรณ์ยอดขายทรงกนเขาชาวกลุ่มวิสาหกิจชุมชนบ้านหัวดิน จังหวัดสงขลา	897
122	การพัฒนารูปแบบการจำลองแบบใหม่สำหรับศึกษาคุณสมบัติของสายส่งเชื่อมต่อคู่ขนาน	904
126	การสร้างและทดสอบประสิทธิภาพชุดการสอนแบบบูรณาการเรื่องการใช้งานอุปกรณ์อิเล็กทรอนิกส์กำลังเบื้องต้น วิชาเทคโนโลยีอิเล็กทรอนิกส์อุตสาหกรรม	913
129	เปรียบเทียบประสิทธิภาพเตาแก๊สชีวมวลจากชี้เลี้ยง	923
132	ภาพของผลต่างสมมาตรระหว่างเซตภายใต้ฟังก์ชัน	930
135	ความสัมพันธ์ของค่าคงตัวไดอิเล็กทริกกับปริมาณน้ำตาลของลำไยที่อายุต่างกัน	936
141	อิฐบล็อกประสานที่มีส่วนผสมของเถ้ากะลามะพร้าว	943
143	สมบัติทางกายภาพของระบบดาวคู่ V1848 Orion	952
151	การพัฒนาอุปกรณ์จัดเก็บข้อมูลการใช้พลังงานไฟฟ้าในสำนักงานด้วยไมโครคอนโทรลเลอร์ตระกูลอาร์ดูโน้ ร่วมกับการเขียนโปรแกรมด้วยภาษาแล็ปวิว	961
158	แบบจำลองทางคณิตศาสตร์ SIQS ของโรคระบาดที่มีการรักษาแบบอิมมิตัว	971
172	การศึกษาความเป็นไปได้ในการผลิตถ่านอัดแท่งจากเปลือกถั่วลิสง	981
7	ฤทธิ์ต้านจุลชีพจากสารสกัดหยาบใบพลูต่อเชื้อ Streptococcus salivarius	988



สารบัญ

รหัส บทความ	เรื่อง	หน้า
18	การทดสอบประสิทธิภาพการไล่ยุงจากกลอย (<i>Dioscorea hispida</i> Dennst)	994
68	การตรวจคุณภาพทางจุลชีววิทยาในผักสดพร้อมรับประทานในอำเภอหาดใหญ่	1001
95	จุลพยาธิวิทยาของเนื้อเยื่อสืบพันธุ์ในหอยพอก (<i>Geloina erosa</i>) ในป่าชายเลนยะหริ่ง อำเภอยะหริ่ง จังหวัดปัตตานี	1012
97	ปัจจัยทางประชากร ความสามารถของตนเองและความฉลาดทางสุขภาพในการใช้สารเคมีกำจัดศัตรูพืชกลุ่มเกษตรกรปลูกข้าวโพดในจังหวัดพะเยา	1022
118	การศึกษาความสัมพันธ์ระหว่างปริมาณของเชื้อเลปโตสไปราในปัสสาวะ กับการเกิดภาวะล้มเหลวของระบบอวัยวะต่างๆ ในผู้ป่วยโรคเลปโตสไปโรซิส	1032
123	ความหลากหลายของนกกินผลไม้ พืชอาหาร และประสิทธิภาพการรอกของเมลิ็ดที่ผ่านทางเดินอาหารของนกในพื้นที่สวนสัตว์สงขลา	1041
137	ความหลากหลายของแมลงน้ำในลำธารน้ำตกโตนหญ้าปล้อง จังหวัดสงขลา	1055
155	Predation Network และบทบาทของสัตว์กินแมลงในสวนผลไม้แบบผสมผสาน ตำบลเกาะยอ อำเภอเมือง จังหวัดสงขลา	1063
182	ประสิทธิภาพของสารสกัดจากใบสบเสื่อและใบเสม็ดขาวในการกำจัดปลวกกินเนื้อไม้ วรรณะปลวกงาน	1078
10	การพัฒนากระบวนการจัดการขายสินค้า OTOP ชนมลา ชุมชนบ้านหอยรอก อำเภอปากพะนัง จังหวัดนครศรีธรรมราช	1087
16	การจัดการโซ่อุปทานและปัญหาที่เกิดขึ้นของกลุ่มผู้ผลิตสินค้า OTOP จากกะลามะพร้าวจังหวัดพัทลุง	1099
17	การทดสอบประสิทธิภาพการให้บริการเว็บด้วยสอว์ม์ ด็อกเกอร์ในสถานะจำนวนโหนดต่างกัน	1110
29	มูฟวี่แฟนไฮบริดแอปพลิเคชัน	1118
30	การพัฒนาและเปรียบเทียบผลสัมฤทธิ์ทางการเรียนก่อนเรียนและหลังเรียนผ่านสื่อทเรียนช่วยสอน เรื่อง คอมพิวเตอร์และเทคโนโลยีสารสนเทศ ระดับปวช.1 กรณีศึกษาวิทยาลัยการอาชีพเวียงสระ จังหวัดสุราษฎร์ธานี	1128
31	การพัฒนาแอปพลิเคชันเพื่อการเรียนรู้ วิชาการงานอาชีพ และเทคโนโลยี สำหรับนักเรียนชั้นมัธยมศึกษาปีที่ 1	1133
36	การศึกษาความเป็นไปได้ในการผลิตแผ่นอัดจากกาบมะพร้าวและหญ้าแฝก	1142
37	ปัจจัยที่มีความสัมพันธ์กับคุณภาพชีวิตในการทำงานของพนักงานโรงงานแปรรูปไม้ยางพาราในจังหวัดสงขลา	1152
38	การพัฒนากลุ่มวิสาหกิจชุมชนผู้ผลิตอาหารฮาลาลในเขตสามจังหวัดชายแดนใต้เพื่อสร้างความสามารถการแข่งขันทางการค้าสู่สากล	1164



สารบัญ

รหัสบทความ	เรื่อง	หน้า
66	ระบบสารสนเทศชุมชนนักเรียน กรณีศึกษา : โรงเรียนบ้านนาบอน (อิสลามศึกษา) มูลนิธิ	1172
80	ระบบทะเบียนประวัติเด็กปฐมวัย : กรณีศึกษาศูนย์อบรมเด็กก่อนเกณฑ์ประจำมัสยิดบาง	1181
82	แนวทางการประยุกต์ระบบนิเวศวิศวกรรมในแปลงนาข้าวอัลฮัม โดยการวิจัยเชิงปฏิบัติการแบบมีส่วนร่วมกับชุมชนพญาบังสา จ.สตูล	1191
86	ประเมินความเข้มของแสงสว่างในห้องเรียนของวิทยาลัยการสาธารณสุขสิรินธรจังหวัดพิษณุโลก	1201
116	ประสิทธิภาพของการใช้ระบบควบคุมอัตโนมัติเพื่อการประหยัดพลังงานในห้องเรียน	1209
175	ศึกษาการเปลี่ยนแปลงชายฝั่งหาดชลาทัศน์ จังหวัดสงขลา ระหว่างเดือนมกราคม ถึงเดือนธันวาคม พ.ศ.2560 ด้วยภูมิสารสนเทศ	1221
174	ศึกษาการเปลี่ยนแปลงชายฝั่งหาดสมิหลา จังหวัดสงขลา ระหว่างมกราคมถึงธันวาคม พ.ศ. 2560 ด้วยภูมิสารสนเทศ	1232
183	สภาวะที่เหมาะสมของการคาร์บอนไนซ์กากต้นสาकुสำหรับการผลิตถ่านกัมมันต์ Optimum Conditions of Sago Waste Carbonization for Activated Carbon Production	1243
171	การตรวจสอบคุณภาพทางจุลชีววิทยาในสัมด้าที่จำหน่ายในอำเภอเมืองสงขลา จังหวัดสงขลา	1244
166	การพัฒนาการผลิตปุ๋ยหมักจากฟางข้าวของกลุ่มเกษตรกร ตำบลบางเขียด อำเภอสิงหนคร จังหวัดสงขลา	1245



จุลพยาธิวิทยาของเนื้อเยื่อสืบพันธุ์ในหอยพอก (*Geloina erosa*) ในป่าชายเลนยะหริ่ง
อำเภอยะหริ่ง จังหวัดปัตตานี

Histopathology of the Gonadal Tissues of the Muddy Clam (*Geloina erosa*) in Yaring
Mangrove Forest, Yaring District in Pattani Province

นurfาน มะดีเยาะห์^{1*}, การิหิมะ มะลี¹, อลภา ทองไชย² วารุณี หะยิมะสาและ² วิวัฒน์ ถาวโรฤทธิ์²
และลักขณา รักขพันธ์²

Nurfan Madeeyoh¹, Kareemah Malee¹, Alpha Thongchai^{2*}, and Warunee Hayimasalaeh²

บทคัดย่อ

การศึกษาจุลพยาธิวิทยาของเนื้อเยื่อสืบพันธุ์ของหอยพอก (*Geloina erosa*) ในป่าชายเลนยะหริ่ง จังหวัดปัตตานี โดยการเก็บตัวอย่างทุกเดือน เดือนละครั้ง ตั้งแต่เดือนมกราคม ถึงมิถุนายน พ.ศ. 2561 ร่วมกับการวิเคราะห์ดัชนีการเปลี่ยนแปลงระดับเนื้อเยื่อ (DTC) และดัชนีการสืบพันธุ์ (GI) ผลการศึกษาพบว่าอัตราส่วนเพศของ *G.erosa* เท่ากับ 1: 1 ($X^2 = 0.714$, $df = 1$, $p > 0.05$) ซึ่งค่า GI สูงสุดของหอยเพศผู้ เป็น 1.47 ในเดือนมีนาคม และค่า GI ของหอยเพศเมียเป็น 1.21 ในเดือนมกราคม และเดือนพฤษภาคม การตรวจสอบจุลกายวิภาคในหอยเพศเมียพบการฝ่อของเซลล์ไข่ การเกิด brown cell การเสื่อมแบบแวคิวโอลาร์ พิคโนซิส การสลายตัวของโครมาติน การยืดยาวของเซลล์ไข่ รวมทั้งการสลายตัวของฟอลลิเคิลเซลล์ ในขณะที่หอยเพศผู้พบ การเกิด brown cell และอินคลูชันบอดี ทั้งนี้ค่าความชุกของการเปลี่ยนแปลงของเนื้อเยื่อพบมากในระยะเวลาการปล่อยเซลล์สืบพันธุ์ อย่างไรก็ตามค่า DTC ซึ่งให้เห็นว่าเนื้อเยื่อสืบพันธุ์ของหอยพอกมีการเปลี่ยนแปลงในระดับที่ไม่รุนแรง นอกจากนี้ยังพบว่า ในหอยเพศผู้ไม่มีความสัมพันธ์ระหว่าง DTC กับ GI ($r = 0.252$, $p > 0.05$) ในขณะที่เพศเมียมีความสัมพันธ์ระหว่าง DTC กับ GI ($r = 0.954$, $p < 0.05$)

คำสำคัญ: หอยพอก, จุลพยาธิวิทยา, เนื้อเยื่อสืบพันธุ์, ป่าชายเลนยะหริ่ง

Abstract

Histopathology of the gonadal tissues of the Muddy clam (*Geloina erosa*) in Yaring mangrove forest, Pattani Province were investigated. Samples were collected monthly from January to June 2018. Histological analysis with the degree of tissues change; DTC and gonadal index (GI) were determined. The study showed that the sex ratio of *G.erosa* was 1:1 ($X^2 = 0.714$, $df = 1$, $p > 0.05$) which the highest GI of male was 1.47 in March and GI of female was 1.21 in January and May. Histological examination showed atretic oocytes, brown cells, vacuolation, Pyknosis, loss of nuclear chromatin, long peduncle, and follicle cell degeneration in female whereas brown cells and inclusion bodies were found in male. In addition the high prevalence of tissues alterations was showed in the spawning stage. However, the DTC indicated that the gonadal tissues of Muddy clam was mild alteration. In addition there was no relationship between DTC

¹นักศึกษาลัทธิชีววิทยา มหาวิทยาลัยราชภัฏยะลา

²สาขาวิชาชีววิทยา มหาวิทยาลัยราชภัฏยะลา

*Corresponding author, E-mail: nurfan668@gmail.com



and GI of male ($r=0.252, p>0.05$) whereas in female there was a relationship between DTC and GI ($r=0.954, p<0.05$).

Keyword: Muddy clam, Histopathology, Gonadal Tissues, Yaring Mangrove Forest

บทนำ

หอยพอก (*Geloina erosa*) เป็นหอยสองฝา อยู่ในวงศ์ Corbiculidae กินอาหารโดยการกรอง ซึ่งอาหารของหอยพอกได้แก่ แพลงก์ตอนพืช แพลงก์ตอนสัตว์ ซากพืช และซากสัตว์ที่เน่าเปื่อย ทั้งนี้หอยพอก เป็นหอยที่มีเพศแยก ผสมพันธุ์แบบภายนอกลำตัว เหมือนหอยสองฝาทั่วไป ดำรงชีวิตโดยการฝังตัวในดินโคลน พบบริเวณที่เป็นชายฝั่งป่าชายเลน และช่วงต่อระหว่างน้ำทะเลกับน้ำจืด (อนัญญา, 2557) รวมทั้งป่าชายเลนยะหริ่งจังหวัดปัตตานี นับเป็นพื้นที่ที่มีความอุดมสมบูรณ์และเป็นบริเวณที่พบหอยพอกแพร่กระจายอยู่ทั่วไป ชาวบ้านที่อาศัยอยู่ในบริเวณดังกล่าวนิยมเก็บหอยพอก เพื่อนำมาบริโภคภายในครัวเรือน เนื่องจากหอยพอกมีปริมาณโปรตีนสูง และยังสามารถสร้างรายได้อีกด้วย นอกจากหอยพอกเป็นสัตว์น้ำที่มีความสำคัญทางเศรษฐกิจแล้ว อีกทางหนึ่งยังเป็นสัตว์ที่มีบทบาทในระบบนิเวศป่าชายเลน ในปัจจุบัน การเก็บหอยพอกอย่างต่อเนื่อง อาจส่งผลทำให้ประชากรหอยพอกลดลง ประกอบกับป่าชายเลนยะหริ่งเป็นบริเวณที่มีการเข้าไปใช้ประโยชน์หลายทางทั้งการประมง การเพาะเลี้ยงสัตว์น้ำ รวมทั้งการเจริญเติบโตของโรงงานอุตสาหกรรมโดยรอบ (Platong, 1997) เป็นสาเหตุหนึ่งซึ่งอาจส่งผลกระทบต่ออัตราการลดลงของประชากรสัตว์น้ำรวมทั้งหอยพอกได้ในที่สุด อย่างไรก็ตามหอยพอกยังสามารถใช้ประเมินความอุดมสมบูรณ์ของป่าชายเลน และเป็นดัชนีชี้วัดทางชีวภาพในป่าชายเลนได้เป็นอย่างดี เนื่องจากหอยพอกมีการกินอาหารโดยการกรอง ดังนั้นจึงมีโอกาสในการรับเชื้อโรค และสารต่างๆผ่านเข้าสู่ร่างกายได้โดยง่าย ในการศึกษาทางพยาธิวิทยาในหอยแมลงภู่ในแหล่งปนเปื้อน พบรอยโรคในเนื้อเยื่อระบบทางเดินอาหาร และเนื้อเยื่อสืบพันธุ์ รวมทั้งการเพิ่มจำนวนของเม็ดเลือด (Kim, et al., 2008) ซึ่งหากความผิดปกติเกิดขึ้นระบบสืบพันธุ์ส่งผลให้เซลล์สืบพันธุ์มีเพียงการเพิ่มจำนวน แต่ไม่มีการพัฒนาของเซลล์สืบพันธุ์ไปตามระยะต่างๆ มีผลต่อการสร้างเซลล์สืบพันธุ์ ความตกของไข่ ดัชนีการสืบพันธุ์ และวงจรสืบพันธุ์ (Carballal, et al., 2015)

การตรวจสอบทางจุลพยาธิวิทยา ของเนื้อเยื่อสืบพันธุ์ในหอยพอก เป็นวิธีที่ใช้ประเมินความผิดปกติของเนื้อเยื่อ เพื่อบ่งบอกสุขภาพของหอยพอกได้ โดยใช้เทคนิคทางเนื้อเยื่อวิทยา ในการตรวจสอบการเปลี่ยนแปลงของเนื้อเยื่อ ซึ่งความผิดปกติที่เกิดขึ้นกับเนื้อเยื่อสืบพันธุ์ หากตรวจพบในระดับรุนแรงนั้นสามารถส่งผลกระทบต่อประชากรของหอยพอกในธรรมชาติ เนื่องจากมีความเกี่ยวข้องกับการสร้างเซลล์สืบพันธุ์ รวมทั้งวงจรการสืบพันธุ์ ดังนั้นการเฝ้าระวังโดยการประเมินสุขภาพของหอยพอกในป่าชายเลนยะหริ่ง จึงมีความสำคัญ

วัตถุประสงค์ของการวิจัย

1. เพื่อศึกษาการเปลี่ยนแปลงของเนื้อเยื่อสืบพันธุ์ ของหอยพอกในบริเวณป่าชายเลนยะหริ่ง อำเภอยะหริ่ง จังหวัดปัตตานี

แนวคิด ทฤษฎี กรอบแนวคิด

การเกิดความผิดปกติในเนื้อเยื่อสืบพันธุ์ของหอยสองฝา ส่งผลกระทบต่อกระบวนการสร้างเซลล์สืบพันธุ์ ความตกของไข่ และหากความผิดปกติที่เกิดขึ้นนั้นมีความรุนแรงมากขึ้นเรื่อยๆ อาจส่งผลต่อการตายของสิ่งมีชีวิตนั้นๆ ในที่สุด (Barber, 2004)

วิธีดำเนินการวิจัย

การเก็บตัวอย่าง

สุ่มเก็บตัวอย่างหอยพอกตัวเต็มวัยจำนวน 40 ตัว ในเวลาน้ำลง ทุกเดือน เดือนละ 1 ครั้ง เป็นเวลา 7 เดือน กำหนดจุดเก็บตัวอย่างโดย GPS จากนั้นนำตัวอย่างมาศึกษาวิเคราะห์ในห้องปฏิบัติการ สาขาวิชาชีววิทยา คณะวิทยาศาสตร์ เทคโนโลยีและการเกษตร มหาวิทยาลัยราชภัฏยะลา

การศึกษาทางเนื้อเยื่อวิทยา

นำเนื้อเยื่อหอยพอกเก็บรักษาสภาพในน้ำยา Bouin 's fluid จากนั้นนำชิ้นเนื้อเยื่อผ่านขั้นตอนทางวิทยาเนื้อเยื่อโดยวิธี Paraffin section (NOAA) โดยตัดเนื้อเยื่อที่มีความหนา 5 μm ย้อมด้วยสี Haematoxylin & Eosin; (H&E) ตามวิธีของ Bancroft และ Gamble (2002)

1. วงจรสืบพันธุ์ และดัชนีการสืบพันธุ์ (Reproductive cycle Gonadal index; GI)

ศึกษาวงจรการสืบพันธุ์ของหอยพอกภายใต้กล้องจุลทรรศน์แบบใช้แสงโดยแบ่งระยะการพัฒนากลีบเพศผู้และเพศเมียเป็น 5 ระยะ ระยะที่ 1 ระยะก่อนการพัฒนา (Sexual inactive stage) ระยะที่ 2 ระยะพัฒนา (Developing stage) ระยะที่ 3 ระยะเซลล์สืบพันธุ์เจริญเต็มที่ (Mature stage) ระยะที่ 4 ระยะปล่อยเซลล์สืบพันธุ์ (Spawning stage) และระยะที่ 5 หลังปล่อยเซลล์สืบพันธุ์ (Spent stage)

จากการศึกษาระยะต่างๆ ของวงจรการสืบพันธุ์ แล้วนำมาแปลงเป็นค่าดัชนีการสืบพันธุ์ ในแต่ละเดือน เพื่อนำไปใช้ในการประเมินฤดูกาลผสมพันธุ์ว่าอยู่ในช่วงใด ตามวิธีของ Meneghetti และคณะ (2004) ซึ่งคำนวณค่าได้ดังสูตร

$$\text{ค่าดัชนีการสืบพันธุ์} = n \times \text{NS (numerical score)} / N$$

เมื่อ n = จำนวนตัวอย่างหอยในแต่ละระยะการสืบพันธุ์

NS = ค่าที่กำหนด โดยมีค่าอยู่ระหว่าง 1-3 (1 แทนระยะ sexual inactive และระยะ spent; 2 แทนระยะ development และระยะ spawn และ 3 แทนระยะ mature)

N = จำนวนตัวอย่างหอยทั้งหมด

2. การวิเคราะห์สัดส่วนเพศของหอยพอกเทียบกับอัตราส่วน 1:1 ในธรรมชาติ โดยวิธี Chi-square test

3. การศึกษาทางพยาธิวิทยา

เพื่อตรวจวิเคราะห์พยาธิสภาพของเนื้อเยื่อสืบพันธุ์ วิเคราะห์การเปลี่ยนแปลงของเนื้อเยื่อสืบพันธุ์ภายใต้กล้องจุลทรรศน์ แล้วหาดัชนีการเปลี่ยนแปลงของเนื้อเยื่อ (DTC) ตามสูตร

$$\text{DTC} = (1 \times \Sigma\text{I}) + (10 \times \Sigma\text{II}) + (100 \times \Sigma\text{III}) \text{ (Poleksic \& Mitrovic- Tutundzic, 1994)}$$

โดยที่ I, II, III หมายถึง ระดับความเสียหายของเนื้อเยื่อ ดังนี้

I: พบรอยโรค มีความเสียหายเล็กน้อย

II: พบรอยโรค มีความเสียหายปานกลาง

III: พบรอยโรค มีความเสียหายรุนแรง

ดัชนี การแปลผล

0-10 ปกติ

11-20 เสียหายเล็กน้อย

21-50 เสียหายปานกลาง

51-100 เสียหายรุนแรง

>100 เสียหายหายรุนแรง ไม่สามารถกลับคืนสภาพปกติได้

การตรวจสอบปัจจัยแวดล้อมทางกายภาพบริเวณที่พบหอยพอก

การตรวจวัดค่าความเป็นกรดต่าง ความเค็ม และอุณหภูมิของน้ำในบริเวณที่พบหอยพอก โดยตรวจสอบทุกครั้งเมื่อทำการเก็บตัวอย่างหอยพอก ซึ่งวัดค่าความเป็นกรดต่างด้วย pH meter ส่วนวัดความเค็มของน้ำด้วย Salinity Refractrometer และวัดอุณหภูมิของน้ำในหน่วยองศาเซลเซียสด้วย thermometer รวมทั้งวัดค่าออกซิเจนที่ละลายในน้ำ (dissolved oxygen; DO)

การวิเคราะห์ข้อมูลทางสถิติ

1. การหาค่าร้อยละความผิดปกติของเนื้อเยื่อในวงจรการสืบพันธุ์
2. การหาสัดส่วนเพศในธรรมชาติ (Sex ratio) ของหอยพอกด้วยวิธี Chi-square test
3. การหาความสัมพันธ์ระหว่าง ดัชนีการสืบพันธุ์ (GI) กับ ดัชนีการเปลี่ยนแปลงระดับเนื้อเยื่อ (DTC) โดยใช้วิธี linear regression

สรุปผลการวิจัย

วงจรสืบพันธุ์ของหอยพอกของหอยพอกในป่าชายเลนยะหริ่ง จังหวัดปัตตานี ระหว่างเดือนมกราคม – มิถุนายน 2561 พบว่า สามารถแบ่งระยะการสืบพันธุ์ของหอยพอกเพศผู้และเพศเมียได้เป็น 4 ระยะ คือ ระยะก่อนพัฒนาเซลล์สืบพันธุ์ ระยะพัฒนา ระยะเซลล์สืบพันธุ์เจริญเต็มที่ และระยะปล่อยเซลล์สืบพันธุ์ ซึ่งฤดูกาลปล่อยเซลล์สืบพันธุ์จะอยู่ในช่วงเดือน พฤษภาคม โดยผลการศึกษาค่าดัชนีการสืบพันธุ์ (ตารางที่ 1) ค่าดัชนีการสืบพันธุ์มีค่าระหว่าง 0.64 – 1.44

ตารางที่ 1 ค่าดัชนีการสืบพันธุ์ของหอยพอกเพศผู้และเพศเมียในป่าชายเลนยะหริ่ง จังหวัดปัตตานี ระหว่างเดือน มกราคม- มิถุนายน 2561

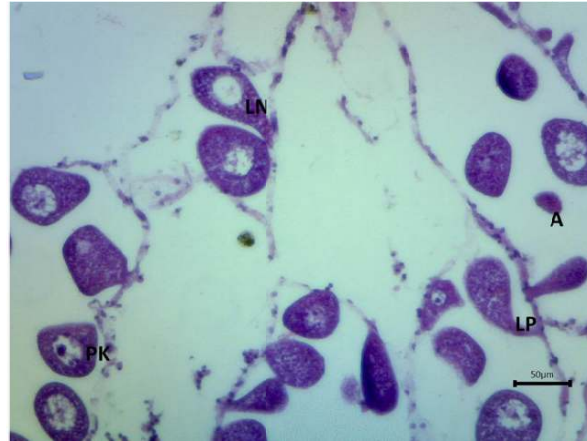
เดือน	ดัชนีการสืบพันธุ์ (Gonadal index; GI)	
	เพศผู้	เพศเมีย
มกราคม 2561	1.21	1.21
กุมภาพันธ์ 2561	1.44	0.77
มีนาคม 2561	1.26	1.16
เมษายน 2561	1.28	1.06
พฤษภาคม 2561	0.93	1.07
มิถุนายน 2561	1.14	0.64

จากตารางที่ 1 เดือนพฤษภาคมเป็นเดือนที่มีค่าดัชนีการสืบพันธุ์ต่ำที่สุด และเดือนมกราคมเป็นเดือนที่หอยพอกมีค่าดัชนีการสืบพันธุ์สูงที่สุดเท่ากับ 1.21 สำหรับฤดูกาลผสมพันธุ์ ซึ่งประเมินจากค่าดัชนีการสืบพันธุ์ที่ตรงกัน หรือใกล้เคียงกันของหอยพอกเพศผู้และเพศเมีย พบว่าอยู่ในเดือนมกราคม จากการทดสอบสัดส่วนเพศ พบประชากรหอยพอกเพศผู้ต่อประชากรหอยพอกเพศเมีย มีอัตราส่วนเป็น 1:1 และเมื่อทดสอบด้วย χ^2 test พบว่าไม่มีความแตกต่างจากอัตราส่วน 1:1 ในธรรมชาติ ($\chi^2=0.714$, $df = 1$, $p>0.05$) อย่างไรก็ตามจากการศึกษาครั้งนี้พบหอยพอกที่เป็นกะเทยรวมทั้งสิ้น 9 ตัวอย่าง

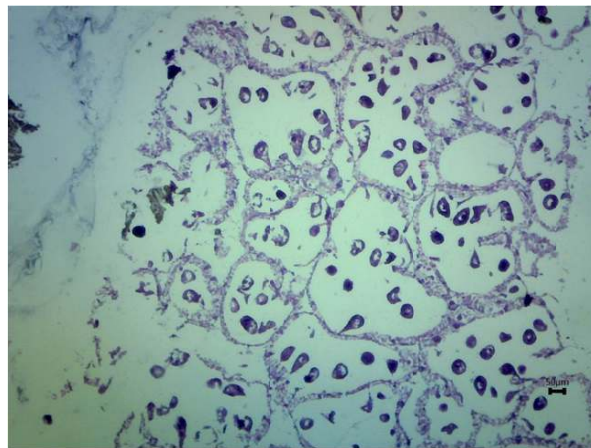
การเปลี่ยนแปลงของเนื้อเยื่อสืบพันธุ์

จากการวิเคราะห์การเปลี่ยนแปลงของเนื้อเยื่อสืบพันธุ์ในหอยพอกเพศผู้ และเพศเมียพบความผิดปกติของเนื้อเยื่อเล็กน้อย โดยในเพศเมียตรวจพบการเสื่อมแบบ Pyknosis และ vacuolation รวมทั้งการเหี่ยวของเซลล์ไข่ การสลายของโคร

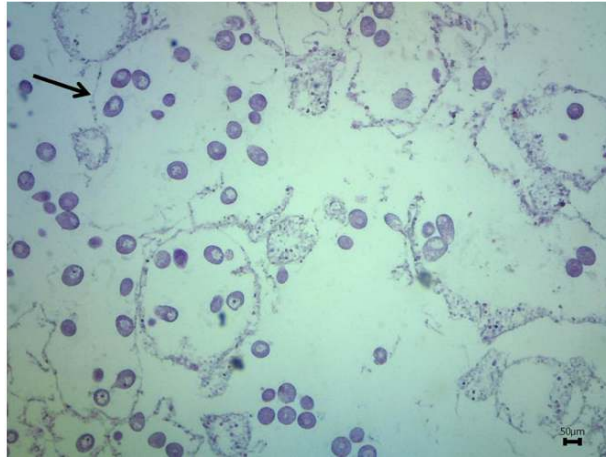
มาติน การยืดยาวของเซลล์ไข่ที่เกาะติดกับฟอลลิเคิล และการสลายของฟอลลิเคิล (ภาพ 1-3) สำหรับในหอยเพศผู้ตรวจพบ brown cell (ภาพ 4) ในเนื้อเยื่อเกี่ยวพันรอบๆ gonad (interfollicular connective tissue) รวมทั้ง inclusion body นอกจากนี้ความชุกของจำนวนหอยพอกที่มีการเปลี่ยนแปลงของเนื้อเยื่อสืบพันธุ์ โดยแยกตามอาการ แสดงดังตารางที่ 2



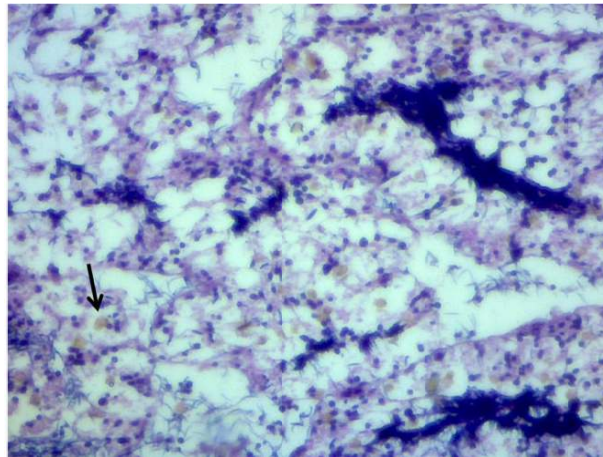
ภาพ 1 การเปลี่ยนแปลงของเนื้อเยื่อสืบพันธุ์ของหอยพอก: PK; Pyknosis, LN; Loss of nuclear chromatin, LP; Long peduncle



ภาพ 2 การเปลี่ยนแปลงของเนื้อเยื่อสืบพันธุ์ของหอยพอกแสดงการเกี่ยวของเซลล์ไข่



ภาพ 3 การเปลี่ยนแปลงเนื้อเยื่อสืบพันธุ์ของหอยพอกแสดงการสลายของฟอลลิเคิล



ภาพ 4 การเปลี่ยนแปลงของเนื้อเยื่อสืบพันธุ์ของหอยพอกแสดงการสะสมของ brown cell

ตารางที่ 2 การเปลี่ยนแปลงทางจุลพยาธิวิทยา (Histopathological alteration) ของเนื้อเยื่อสืบพันธุ์ของหอยพอก ในป่าชายเลนยะหริ่ง อำเภอยะหริ่ง จังหวัดปัตตานี ระหว่างเดือนมกราคม – มิถุนายน 2561

Histopathological alteration	ความชุก (Prevalence (%))
Female	
Atretic oocytes	65.86
Hypertrophied oocytes	0
Brown cells	9.76
Vacuolation	9.76
Pyknosis	51.22
Loss of nuclear chromatin	78.04
Inclusion bodies	0
Long peduncle	58.53

follicle cell degeneration	19.51
Male	
Brown cells	68.42
Inclusion bodies	7.89

จากตารางที่ 2 แสดงลักษณะบางประการของการเปลี่ยนแปลงของเนื้อเยื่อสืบพันธุ์ โดยในหอยเพศเมีย อาการที่พบมากคือการสลายของโครมาติน การเสื่อมแบบ pyknosis การฝ่อของเซลล์ไข่ สำหรับในหอยพอกเพศผู้พบ Brown cell ในเนื้อเยื่อสืบพันธุ์บริเวณเนื้อเยื่อเกี่ยวพัน

เมื่อพิจารณาความสัมพันธ์ระหว่างการเปลี่ยนแปลงทางจุลพยาธิวิทยา ของเนื้อเยื่อสืบพันธุ์ของหอยพอกกับระยะของการสืบพันธุ์ แสดงผลดังตารางที่ 3

ตารางที่ 3 การเปลี่ยนแปลงทางจุลพยาธิวิทยา (Histopathological alteration) ของเนื้อเยื่อสืบพันธุ์ของหอยพอก กับ % ความชุกที่พบ ในระยะของการสืบพันธุ์

ระยะการสืบพันธุ์	ความชุก (Prevalence (%))
Sexual inactive stage	71.43
Development stage	25
Mature stage	74.29
Spawning stage	92
Spent stage	0

จากตารางที่ 3 เมื่อพิจารณาในแต่ละระยะของการสืบพันธุ์ คือในระยะเริ่มต้นการพัฒนาของเซลล์สืบพันธุ์ (sexual inactive stage) พบความชุกของการเปลี่ยนแปลงของเนื้อเยื่อสืบพันธุ์ ร้อยละ 71.43 ระยะพัฒนาของเซลล์สืบพันธุ์ (development stage) พบการเปลี่ยนแปลงของเนื้อเยื่อร้อยละ 25 ระยะเซลล์สืบพันธุ์พัฒนาเต็มที่ (mature stage) พบการเปลี่ยนแปลงของเนื้อเยื่อร้อยละ 74.29 ส่วนระยะการปล่อยเซลล์สืบพันธุ์ (spawning stage) พบการเปลี่ยนแปลงของเนื้อเยื่อร้อยละ 92 ส่วนระยะหลังปล่อยเซลล์สืบพันธุ์ (spent stage) ไม่พบการเปลี่ยนแปลงของเนื้อเยื่อสืบพันธุ์

ความสัมพันธ์ระหว่างค่าดัชนีการเปลี่ยนแปลงระดับเนื้อเยื่อ (DTC) กับ ดัชนีการสืบพันธุ์ (GI) โดยใช้วิธี linear regression พบว่าในเพศผู้ไม่มีความสัมพันธ์กันระหว่างค่าดัชนีการเปลี่ยนแปลงระดับเนื้อเยื่อ (DTC) กับ ดัชนีการสืบพันธุ์ (GI) ($r = 0.252, p > 0.05$) ส่วนในเพศเมียพบว่ามีความสัมพันธ์กันมากระหว่างค่าดัชนีการเปลี่ยนแปลงระดับเนื้อเยื่อ (DTC) กับ ดัชนีการสืบพันธุ์ (GI) ($r = 0.954, p < 0.05$)

ผลจากการวิเคราะห์หาค่าดัชนีการเปลี่ยนแปลงระดับเนื้อเยื่อ (DTC) ของเนื้อเยื่อสืบพันธุ์ ระหว่างเดือนมกราคมถึง มิถุนายน พ.ศ. 2561 พบว่าในหอยเพศเมีย เนื้อเยื่อสืบพันธุ์มีการเปลี่ยนแปลงมากที่สุด โดย DTC จะอยู่ระหว่าง 1-5 ส่วนในเพศผู้ DTC อยู่ระหว่าง 1-4 แปลผลได้ว่า เนื้อเยื่อสืบพันธุ์นั้นอยู่ในระดับปกติ (ตารางที่ 4)

ตารางที่ 4 ดัชนีการเปลี่ยนแปลงระดับเนื้อเยื่อ (DTC) ของหอยพอกเพศผู้และเพศเมียในป่าชายเลน ยะหริ่ง จังหวัดปัตตานี ในแต่ละเดือน ระหว่างเดือนมกราคมถึงมิถุนายน พ.ศ. 2561

เดือน	ค่าดัชนีการเปลี่ยนแปลงระดับเนื้อเยื่อสืบพันธุ์ (DTC)	
	เพศผู้	เพศเมีย
มกราคม	3	5
กุมภาพันธ์	2	1
มีนาคม	1	3
เมษายน	4	4
พฤษภาคม	2	5
มิถุนายน	4	2

ความสัมพันธ์ระหว่างค่าดัชนีการเปลี่ยนแปลงระดับเนื้อเยื่อ (DTC) กับ ดัชนีการสืบพันธุ์ (GI) โดยใช้วิธี linear regression พบว่าในเพศผู้ไม่มีความสัมพันธ์กันระหว่างค่าดัชนีการเปลี่ยนแปลงระดับเนื้อเยื่อ (DTC) กับ ดัชนีการสืบพันธุ์ (GI) ($r = 0.252, p > 0.05$) ส่วนในเพศเมียพบว่ามีความสัมพันธ์กันมากระหว่างค่าดัชนีการเปลี่ยนแปลงระดับเนื้อเยื่อ (DTC) กับ ดัชนีการสืบพันธุ์ (GI) ($r = 0.954, p < 0.05$)

การตรวจสอบปัจจัยแวดล้อมทางกายภาพบริเวณที่พบหอยพอก

การตรวจวัดค่าความเป็นกรดต่าง ความเค็ม และอุณหภูมิของน้ำในบริเวณที่พบหอยพอก โดยวัดค่าความเป็นกรดต่างด้วย pH meter ส่วนวัดความเค็มของน้ำด้วย Salinity Refractrometer และวัดอุณหภูมิของน้ำในหน่วยองศาเซลเซียสด้วยเทอร์โมมิเตอร์แสดงผล ดังตารางที่ 5

ตารางที่ 5 ระดับของอุณหภูมิ (°C) ค่าความเค็ม (ppt) และค่า pH ในป่าชายเลนยะหริ่ง อำเภอยะหริ่ง จังหวัดปัตตานี ระหว่างเดือนมกราคม – มิถุนายน 2561

เดือน	อุณหภูมิ (°C)	ค่าความเค็ม (ppt)	pH
มกราคม 2561	27.5±0.50	1±0.58	6.7±0.49
กุมภาพันธ์ 2561	27.2±0.29	2±0.50	6.7±0.49
มีนาคม 2561	32.5±0.50	1±0.29	5.7±0.26
เมษายน 2561	28.3±0.29	1±0.06	6.5±0.15
พฤษภาคม 2561	32.7±1.53	1±0.29	5.5±0
มิถุนายน 2561	29±0	0±0	7.6±0.06

การศึกษาสภาพแวดล้อมในป่าชายเลนยะหริ่ง อำเภอยะหริ่ง จังหวัดปัตตานี โดยใช้พารามิเตอร์ในการตรวจวัด คือ อุณหภูมิ ค่าความเค็ม และค่า pH (ตารางที่ 5) การเปลี่ยนแปลงของระดับอุณหภูมิ อยู่ในช่วง 27.5±0.50 ถึง 32.5±0.50

องศาเซลเซียส สำหรับค่าความเค็มพบว่า มีค่าระหว่าง 0-2 ppt และค่า pH ของน้ำ จากการตรวจวัดด้วย pH-meter พบว่ามีค่า pH ในช่วง 5.5 ± 0 ถึง 7.6 ± 0.06

อภิปรายผลการวิจัย

การเปลี่ยนแปลงของเนื้อเยื่อสืบพันธุ์ของหอยพอกในเทศเมีย ตรวจพบการฝ่อของไข่ (ร้อยละ 65.86) โดยปรากฏในทุกระยะของการสืบพันธุ์ ซึ่งสอดคล้องกับการศึกษาในหอยแมลงภู่มพบการฝ่อของเซลล์ไข่ ซึ่งพบมากในระยะเซลล์สืบพันธุ์เจริญเต็มที่ (Cuevasa et al., 2015) ทั้งนี้ความชุกของการเปลี่ยนแปลงของเนื้อเยื่อตรวจพบมากที่สุดในระยะปล่องเซลล์สืบพันธุ์ แตกต่างจากการศึกษาในหอยกาบชอกโกแลต *M. squallida* ซึ่งพบการฝ่อของไข่มากที่สุดในระยะหลังปล่องเซลล์สืบพันธุ์ (Yee-Duart et al., 2018) สำหรับในเนื้อเยื่อสืบพันธุ์ของหอยพอกเพศผู้ตรวจพบ brown cell เป็นจำนวนมาก (ร้อยละ 68.42) และยังพบอินคลูชันบอดี (ร้อยละ 7.89) ซึ่งเป็นผลจากการตอบสนองต่อการปนเปื้อนแบคทีเรีย (Paillard et al., 2004) อย่างไรก็ตามการเปลี่ยนแปลงของเนื้อเยื่อสืบพันธุ์อาจเป็นผลมาจากปริมาณการสะสมของโลหะหนักบางชนิดในเนื้อเยื่อร่วมด้วย รวมทั้งผลจากการขาดแคลนอาหาร และปัจจัยทางกายภาพอื่น ๆ (Carballal et al., 1998) ทั้งนี้ผลต่อระบบสืบพันธุ์ในหอยสามารถแบ่งตามลักษณะทางเนื้อเยื่อวิทยาได้ 3 รูปแบบ คือ 1) Germinoma เป็นการเพิ่มจำนวนของฟอลลิคูลาเซลล์ในเซลล์สืบพันธุ์ที่ยังเจริญไม่เต็มที่ 2) Gonadal stromal neoplasm เป็นการเพิ่มจำนวนของสโตรมาเซลล์ รวมทั้ง spindle cell และ 3) Gonadalblastoma เป็นการรวมกันของฟอลลิคูลาเซลล์กับสโตรมาเซลล์ (Peter et al., 1994) ซึ่งการเปลี่ยนแปลงที่ปรากฏในเนื้อเยื่อสืบพันธุ์ อาจส่งผลกระทบต่อกระบวนการสร้างเซลล์สืบพันธุ์ และวงจรการสืบพันธุ์ของหอยพอกในที่สุด ซึ่งในระบบสืบพันธุ์ของหอยสองฝา พบว่าหากเซลล์สืบพันธุ์มีเพียงการเพิ่มจำนวน แต่ไม่มีการพัฒนาของเซลล์สืบพันธุ์ไปตามระยะต่างๆ จะส่งผลต่อการสร้างเซลล์สืบพันธุ์ ความดกของไข่ ดัชนีการสืบพันธุ์ และวงจรสืบพันธุ์ (Carballal, et al., 2015)

ข้อเสนอแนะและการนำผลการวิจัยไปใช้ประโยชน์

1. ตรวจสอบปัจจัยอื่นร่วมด้วยที่อาจมีผลต่อการเปลี่ยนแปลงของเนื้อเยื่อสืบพันธุ์
2. เพิ่มพื้นที่การศึกษาในแหล่งธรรมชาติเพื่อเปรียบเทียบกับบริเวณที่มีการปนเปื้อน

เอกสารอ้างอิง

- อนัญญา เจริญพรนิพัทธ์. (2557). *ภาวะเจริญพันธุ์ ความสมบูรณ์ของหอยก้น Polymesoda sp และปัจจัยสิ่งแวดล้อมที่เกี่ยวข้องในอ่าวบ้านดอน จังหวัดสุราษฎร์ธานี*. สถาบันเทคโนโลยีพระจอมเกล้าเจ้าคุณทหารลาดกระบัง.
- Bancroft, J. D. and Gamble, M. (2002). *Theory and Practice of Histological Techniques*. Churchill Livingstone: London.
- Barber, B. J. (2004). Neoplastic disease of commercially important marine bivalves. *Aquat Living Resour*, 17: 449-466.
- Carballal, M., Villalba, A., Lopez, C., (1998). Seasonal variation and effects of age, food availability, size, gonadal development and parasitism on the hemogram of *Mytilus galloprovincialis*. *J. Invertebr. Pathol.* 72, 304–312.
- Carballal, M.J., Barber, B.J., Iglesias, D., and Villalba, A. (2015). Neoplastic diseases of marine bivalves. *Journal of Invertebrate Pathology*. 131, 93-106.



- Cuevasa,N., Zoritab, L., Costac, P., Francob,J.,and Larretab, J. (2015). Development of histopathological indices in the digestive gland and gonad of mussels: Integration with contamination levels and effects of confounding factors. **Aquatic Toxicology** 162: 152–164.
- Meneghetti, F., Moschino, V. and Ros, L. D. (2004). Gametogenic cycle and variations in oocyte size of *Tapes phillipinarum* from the Lagoon of Venice. **Aquaculture**. 240: 473-488.
- Kim, Y., Powell, E., Wade, T. L., and Presley, B. J. (2008). Relationship of parasites and pathologies to contaminant body burden in sentinel bivalves: **NOAA Status and Trends ‘Mussel Watch’ Program**. Marine Environment research. 65, 101-127.
- Paillard, C., F. Le Roux, and J. J. Borrego. (2004). Bacterial disease in marine bivalves, a review of recent studies: trends and evolution. **Aquatic Living Resources** 17:477–498.
- Peter, E.C., Yevich, P.P., Harshbarger, J.C., Zarogian, G.E. (1994). Comparative histology of gonadal neoplasms in marine bivalve molluscs. **Dis Aquat.org**, 20.59-76.
- Platong, J. and Sitthirach, N. (1997). Traditional and Current Uses of Mangrove Forests in Southern Thailand. Wetlands International - **Thailand Programme/PSU**, Publication No. 3,91 pp.
- Poleksic, V. and Mitrovic, V. (1994). Fish gills as a monitor of sublethal and chronic effects of pollution. Cambridge: **Cambridge Univ.** Press. p. 339-352.
- Yee-Duart, J.A., Ceballos-Vázquez, B.P., and Arellano-Martinez, M. (2018). Histopathological Alterations in the Gonad of *Megapitaria squalida* (Mollusca: Bivalvia) Inhabiting a Heavy Metals Polluted Environment. **Aquatic Animal Health** 0:1–11.